

# REDDITION DE COMPTE ET SUITE DES PROJETS

2018-2019 → 2019-2020



**PRÉPARÉ ET PRÉSENTÉ À  
CENTRAIDE DU GRAND MONTRÉAL PAR**  
VIVRE SAINT-MICHEL EN SANTÉ



# L'IMPACT COLLECTIF dans Saint-Michel

Reddition de compte

2018-2019



---

# PORTRAIT DE SAINT-MICHEL

Tant du point de vue de sa superficie que de sa population, Saint-Michel est un des quartiers les plus importants du centre-nord de l'Île de Montréal. Il se distingue par une population relativement jeune, un grand nombre de familles, et une riche diversité culturelle issue de l'immigration.

Son territoire est fortement marqué par les anciennes carrières Francon et Miron (réhabilitée en complexe environnemental), ainsi que la traversée de grands axes routiers tels que l'autoroute métropolitaine. Ces fractures engendrent un enclavement du quartier et ont des conséquences importantes sur le développement socio-économique et la qualité de vie des Michelois.es.



## NOTRE VISION POUR LE QUARTIER

« Saint-Michel, un quartier phare, inspirant et solidaire, fier de sa diversité, fort de sa capacité d'agir collectivement, où ses citoyennes et citoyens veulent grandir, réussir et vieillir. »

Quartier mobilisé depuis plus de 25 ans, Saint-Michel porte activement un chantier de revitalisation urbaine et sociale à travers sa table de quartier Vivre Saint-Michel en santé.

**Un quartier phare, inspirant et solidaire**  
Nous travaillons sur des projets de développement social d'envergure, tels que la mise sur pied d'un système alimentaire local qui sert de tremplin pour l'emploi, l'aménagement d'un cœur de quartier dans la carrière Francon, ou encore la requalification d'un édifice vétuste en maison communautaire.

**Un quartier fier de sa diversité, et fort de sa capacité d'agir collectivement**

Nous misons sur la participation citoyenne et la mobilisation de tous les acteur.trices pour développer le quartier par et pour ses citoyen.nes. À travers l'animation d'espaces d'échange, de diffusion et de

collaboration, nous renforçons la capacité d'agir et le sentiment d'appartenance.

**Un quartier où ses citoyennes et citoyens veulent grandir, réussir et vieillir**

Nous agissons sur divers déterminants pour améliorer la qualité de vie de tou.tes les Michelois.es, notamment par la lutte à l'insalubrité des logements, l'accès à une alimentation saine, le développement du transport actif, l'accès aux loisirs et à la culture, et l'intégration des familles dans un continuum de services.

---

# NOTRE APPROCHE: L'ACTION COLLECTIVE

Saint-Michel est reconnu comme un quartier dynamique et innovant, où la concertation et la collaboration d'acteur.trices de différents réseaux permet de faire advenir les changements souhaités.

La table de quartier Vivre Saint-Michel en santé (VSMS) est l'organe de concertation qui coordonne notre action collective dans le quartier: Table de concertation intersectorielle et multiréseau, VSMS réunit des organismes communautaires, des institutions publiques, des institutions financières, des entreprises locales, des citoyens et des citoyennes, avec pour objectif de définir et promouvoir collectivement des priorités d'action visant l'amélioration des conditions de vie de la population micheloise.

Afin de guider l'action collective, nous avons établi en quartier notre théorie du changement et nous sommes dotés d'un processus de planification stratégique participatif.

Notre Plan intégré de quartier 2014-2019 comprend six priorités d'action sur lesquelles nous souhaitons mettre nos efforts collectifs :

- ⇒ Alimentation
- ⇒ Réussite éducative, qualification et emploi
- ⇒ Sports et loisirs
- ⇒ Culture
- ⇒ Habitation
- ⇒ Aménagement et sécurité.

## NOS STRATÉGIES DE CHANGEMENT

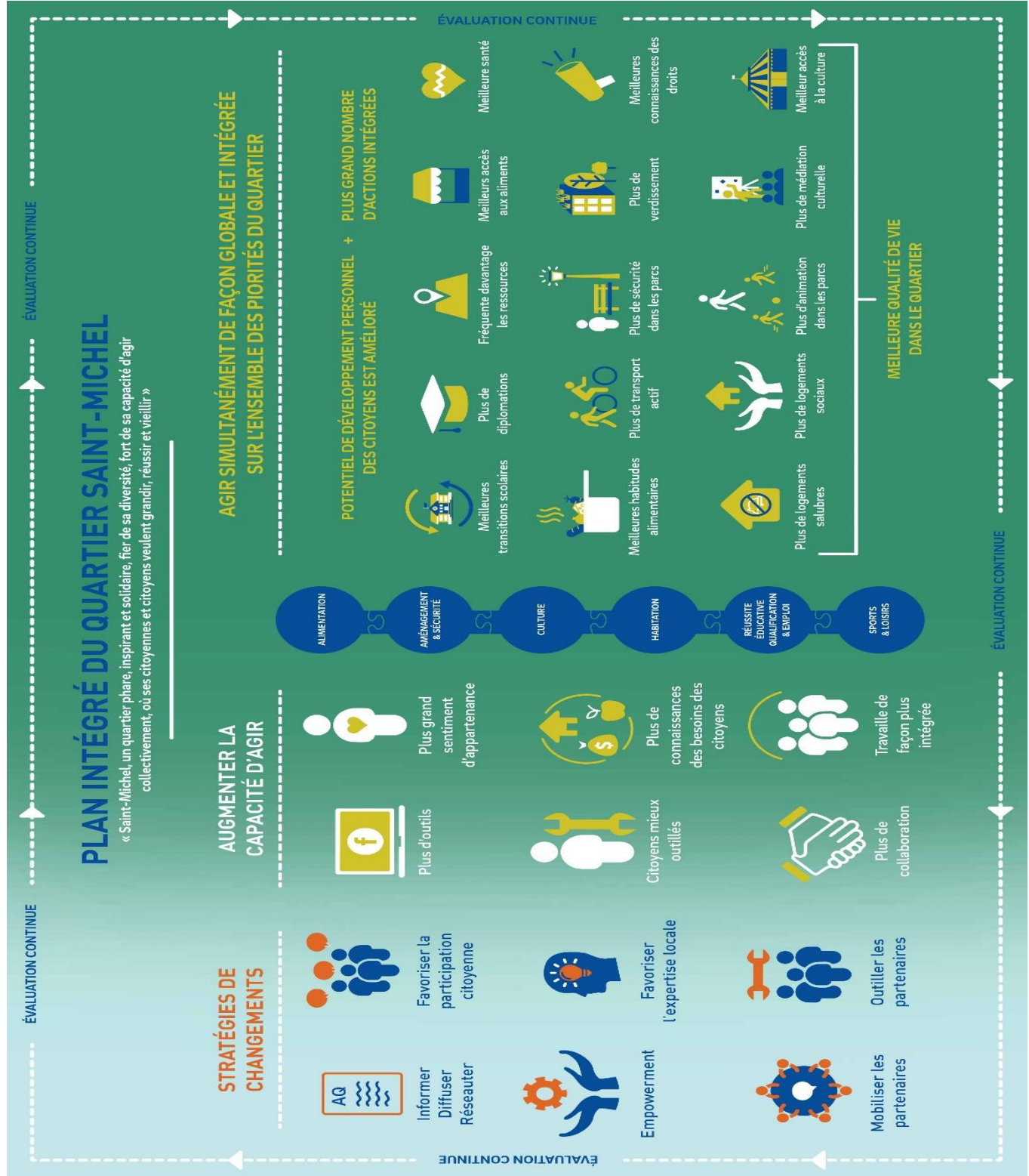
Depuis plus de dix ans, à Saint-Michel, nous misons sur une approche d'impact collectif pour faire advenir les changements souhaités dans le quartier.

Notre stratégie de changement est double :

- ⇒ **Agir simultanément, de façon globale et intégrée** sur les différents facteurs de pauvreté et d'exclusion, grâce à la concertation, la mobilisation et la collaboration de tous les acteur.trices du milieu.
- ⇒ **Augmenter la capacité collective d'agir**, grâce au développement (empowerment) des personnes, des organisations et de la collectivité, et notamment en favorisant la **participation citoyenne**.



# NOTRE PLAN INTÉGRÉ DE QUARTIER EN UN COUP D'ŒIL





Afin de maximiser notre impact collectif, nous concevons nos stratégies d'action comme des réponses structurantes à plusieurs priorités de notre plan PIQ. Parmi nos projets, cinq bénéficient du financement et de l'accompagnement du PIC :

- ⇒ Alimentation, réussite éducative et employabilité
- ⇒ Logement, milieux de vie, salubrité et *empowerment*
- ⇒ Mobilité, désenclavement et persévérance
- ⇒ Intégration sociale, culturelle et professionnelle
- ⇒ Réhabilitation d'édifice public en maison communautaire



Nos projets visent à se soutenir les uns les autres, comme les pétales d'une fleur, et agissent en synergie pour un potentiel d'impact décuplé dans la lutte à la pauvreté et à l'exclusion sociale.

Le présent rapport vise à rendre compte des activités réalisées et des résultats atteints dans l'année 2018-2019 grâce au PIC, et à présenter les perspectives pour la suite de nos actions.

**« En finançant des leviers au sein de nos projets collectifs, le PIC soutient directement la réalisation de notre Plan Intégré de Quartier et contribue ainsi à accélérer les changements souhaités pour notre collectivité. »**

---

# UN FINANCEMENT À DOUBLE EFFET DE LEVIER

Le financement PIC apporte des leviers pour la mise en œuvre de nos projets collectifs, principalement des ressources humaines et matérielles. Nous espérons aussi que cela nous permettra d'obtenir d'autres financements, notamment pour nos besoins en infrastructures, auprès d'acteur.trices telles que des fondations, des instances gouvernementales ou des institutions financières.



RESSOURCES HUMAINES



RESSOURCES MATÉRIELLES



INFRASTRUCTURES

## Ressources humaines

Le PIC permet d'adjoindre aux organismes du quartier des personnes-ressources pour assurer la coordination et la réalisation des actions. En 2018-2019, ce sont neuf postes qui ont été financés, totalement ou en partie, grâce au PIC :

- ⇒ Un maraîcher et une animatrice en production alimentaire;
- ⇒ Une chargée de projet et une animatrice en transformation alimentaire;
- ⇒ Une chargée de projet Logement, Milieux de vie, Salubrité et Empowerment;
- ⇒ Une chargée de projet Mobilité, Désenclavement et Persévérance;
- ⇒ Un chargé de projet et un animateur-médiateur en Insertion sociale, culturelle et professionnelle;
- ⇒ Une chargée de projet Maison Communautaire.

La démarche est coordonnée par l'équipe de la table Vivre Saint-Michel en santé, qui facilite l'émergence et l'implantation des projets, soutient les porteurs dans la réalisation des actions, anime les comités de suivi, et conduit l'évaluation des résultats et apprentissages.

## Ressources matérielles

Pour assurer leur mise en œuvre, nos actions nécessitent du matériel, des équipements et des fournitures diverses. En 2018-2019, le financement PIC nous a notamment permis d'acheter :

- ⇒ de l'équipement et du matériel de maraîchage pour nos jardins et serres;
- ⇒ de l'équipement spécialisé pour la transformation alimentaire dans nos cuisines communautaires;
- ⇒ des matériaux de construction pour la création d'aménagements urbains;
- ⇒ du mobilier pour l'aménagement d'espaces publics.

---

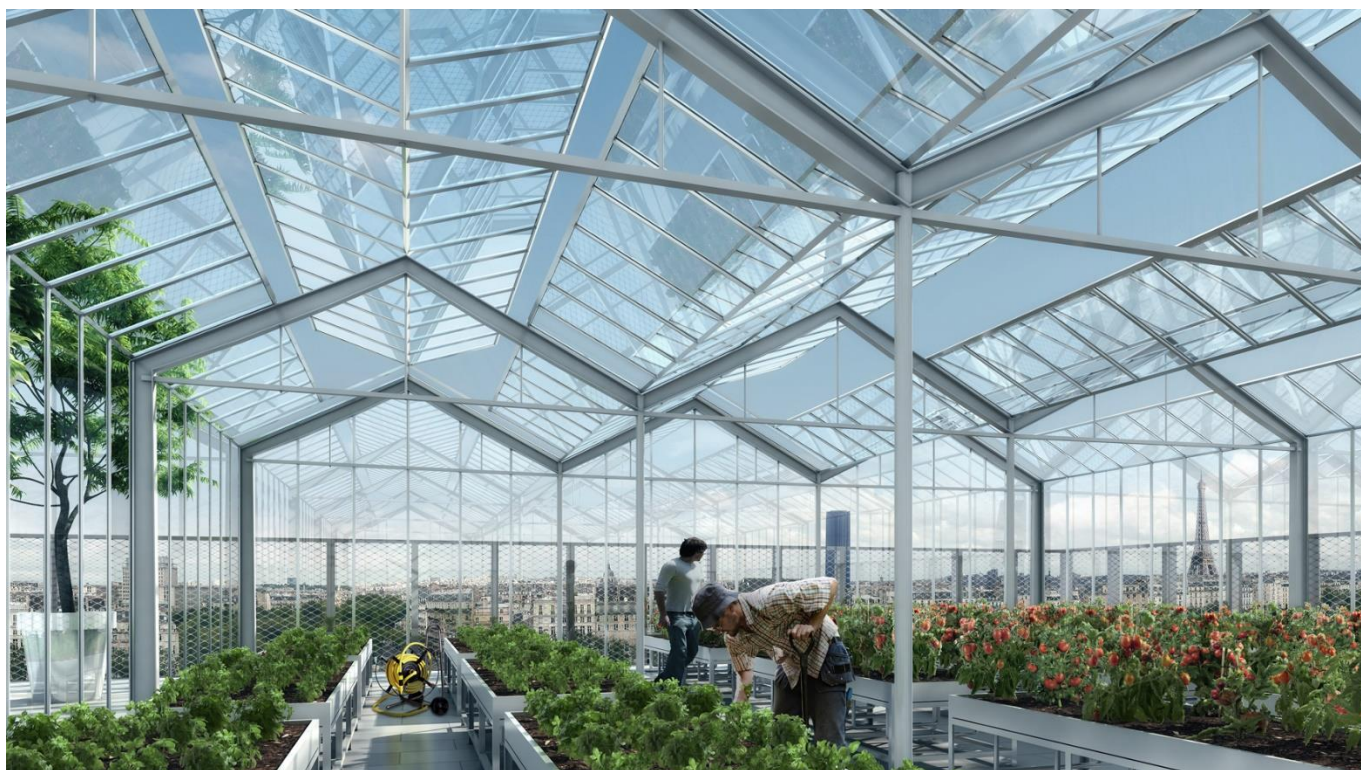
## Infrastructures

Grâce au double effet-levier du financement PIC, nous espérons pouvoir séduire nos partenaires financiers pour réaliser nos projets d'infrastructures qui nécessitent des investissements substantiels :

- ⇒ La réhabilitation d'une piscine vétuste en maison communautaire (un projet de 4,3 millions de dollars);
- ⇒ L'aménagement de la carrière Francon, en particulier la construction d'une passerelle piétonne et cyclable et d'un espace multifonctionnel (50 millions);
- ⇒ L'implantation de serres éducative et productive (coûts à déterminer).

## ET POUR ALLER PLUS LOIN...

Le financement PIC nous a fait rêver! Pour Saint-Michel, la promesse du PIC est celle de voir se réaliser grâce à des financements substantiels une serre productive et éducative, une maison communautaire et une passerelle pour désenclaver le quartier. Aurons-nous grâce au PIC les moyens de nos ambitions?





---

# ÉVALUATION ET APPRENTISSAGES

DEPUIS SES DÉBUTS, LE PIC S'EST AVÉRÉ RICHE EN APPRENTISSAGES POUR LES ACTEURS SUR LE TERRAINS COMME POUR VSMS EN TANT QUE COORDONNATEUR DU PROJET.

## Nos processus de collaboration

L'arrivée du PIC a bouleversé nos façons de faire. L'implication de nouveaux partenaires ou la consolidation de partenariats déjà existant nécessite de nouvelles façons de se mettre en action et de changer les pratiques des acteurs engagés dans la collaboration.

En ce sens, le quartier est en voie de mettre en place de nouveaux modes de fonctionnement et de gouvernance qui nous permettra d'améliorer nos collaborations et nos mécanismes de prise de décision.

## Nos actions collectives

Documenter les changements observés et les apprentissages en lien avec les actions soutenus par le PIC nous permet d'améliorer de façon continue notre capacité d'agir collectivement et à apporter des ajustements à la mise en œuvre des projets au fur et à mesure de leur réalisation.

## Quelques résultats dans le quartier...

- ⇒ Ajout significatif de services, amélioration de l'accessibilité aux services
- ⇒ Capacité accrue à rejoindre les personnes visées
- ⇒ Meilleures connaissances des services, sentiment de sécurité amélioré et un bien-être augmenté
- ⇒ Amélioration des conditions de logement
- ⇒ Amélioration du cadre bâti (parcs, installations publiques)

## Quelques résultats dans nos processus...

- ⇒ Un plus grand nombre d'organismes s'engagent dans plusieurs concertations
- ⇒ Les concertations ont des actions visant plusieurs priorités du PIQ
- ⇒ Vision commune améliorée
- ⇒ L'arrivée dans plusieurs concertations de nouveaux partenaires issus d'autres secteurs
- ⇒ Intensification du travail intersectoriel qui a permis d'identifier les avantages et les conditions gagnantes de l'action en partenariat.



# MESURER L'IMPACT DE L'ACTION COLLECTIVE

LE QUARTIER SAINT-MICHEL SOUHAITE POURSUIVRE LA DÉMARCHE INITIÉE DANS LE CADRE DE L'ÉVALUATION DU PIQ 2014-2018, QUI EST EN PHASE AVEC LES VISÉES ÉVALUATIVES DU FINANCEMENT PIC.

Poursuivre la démarche évaluative du Plan intégré de quartier permettrait de renforcer les stratégies de développement des capacités évaluatives des acteurs en mettant davantage l'accent sur la mesure des effets des actions collectives sur 3 niveaux :



Citoyen.nes



Organisations



Cadre bâti

## Poursuivre la démarche évaluative du PIQ

### Objectifs poursuivis

Amener les personnes impliquées dans les projets à questionner leur action et à mesurer leur capacité à atteindre collectivement les changements visés.

### Comment

Accompagner les membres des comités de suivi pour identifier des indicateurs et définir un mécanisme de collecte de données. Renforcement des capacités auto-évaluatives.

### Vision globale du plan d'évaluation

Documenter l'effet des leviers du financement pour réaliser le plan intégré de quartier. Susciter la réflexion critique pour identifier les ajustements nécessaires afin que l'évaluation soit au service de l'action.

## Besoins financiers en évaluation

### VSMS/Chargé de l'évaluation

Soutenir l'analyse globale des résultats pour illustrer ce qui contribue à quoi et estimer l'ampleur des changements observés en fonction des changements visés dans le PIQ 2019-2023.

### Ressource externe

- ⇒ Accompagner l'équipe de VSMS pour faciliter l'appropriation du plan d'évaluation
- ⇒ Soutenir le chargé de l'évaluation dans le développement d'outils de collecte génériques
- ⇒ Accompagnement des évaluations d'effets des projets financés
- ⇒ Analyse et production des résultats.



# SYSTÈME ALIMENTAIRE MICHELOIS

Favoriser l'accès de tou.tes les Michelois.es à une alimentation saine et durable.

## PRINCIPALES ÉTAPES DE RÉALISATION COMPLÉTÉES

### Obj. 1 Approvisionner en fruits et légumes frais les actions en alimentation du quartier Saint-Michel

- ⇒ La superficie de culture dans les Jardins des Patriotes est passée de 1260 pi<sup>2</sup> à 3780 pi<sup>2</sup>.
- ⇒ Une serre 3 saisons et un système d'irrigation goutte-à-goutte ont été installés dans les Jardins des Patriotes.
- ⇒ Près de 1000 kilos de légumes ont été cultivés localement.
- ⇒ 1013 kg de fruits et légumes frais ont été récupérés auprès de différents producteurs et fournisseurs, permettant un plus grand volume de transformation, tout en diminuant le gaspillage alimentaire.
- ⇒ De nombreuses activités de représentation ont été faites auprès de la Ville centre et de l'arrondissement pour l'aménagement d'une serre productive et éducative au nord du parc Frédéric-Back. La Direction des grands parcs et du verdissement étudie la faisabilité d'aménager une telle serre à proximité de l'école Louis-Joseph-Papineau.

### Obj. 2 Avoir accès à une réserve annuelle de fruits et légumes pour les initiatives en alimentation

- ⇒ La cuisine de Mon Resto Saint-Michel a été adaptée et équipée pour des activités de transformation alimentaire et de conserverie. Une chambre congélateur a également été installée.
- ⇒ 60 ateliers de transformation et de conservation des aliments ont été animés. Depuis juin, les partenaires ont produit 1360 conserves, 1615 pâtisseries et 140 kg de légumes congelés.

### Obj. 3 Favoriser la commercialisation en circuit court

- ⇒ 100% des fruits et légumes récoltés localement sont destinés au marché solidaire et à Ma boîte à provisions.
- ⇒ Environ 80% des surplus et/ou invendus ont été récupérés pour la transformation ou encore, redistribués aux organismes partenaires pour leurs activités en sécurité alimentaire (cuisines collectives et dépannage alimentaire).

### Obj. 4 Favoriser la participation citoyenne

- ⇒ > 48 citoyen.nes ont participé aux différents ateliers de transformation, dont 28 sont revenus plus d'une fois.
- ⇒ > Plusieurs citoyen.nes ont participé à plus de 33 activités éducatives dans les Jardins des Patriotes.

---

# RÉSULTATS ATTEINTS

Riche en apprentissages, la dernière année a insufflé un nouveau souffle en termes de collaborations et d'engagement collectif. En clarifiant les rôles et en reconnaissant et valorisant davantage la mission et les expertises de chacun, on a aussi constaté une plus grande synergie entre les actions.

L'agrandissement des Jardins des Patriotes a permis d'approvisionner, en partie, les initiatives en alimentation du quartier. L'optimisation de l'espace aux jardins a aussi permis d'y accueillir des centaines de jeunes afin de leur faire découvrir l'agriculture urbaine et les sensibiliser aux saines habitudes alimentaires.

Pour une première année, des légumes cultivés localement ont été vendus via Ma boîte à provisions et le Marché solidaire, lequel a d'ailleurs connu sa meilleure saison depuis son ouverture en 2016.

La mise en place d'un projet pilote de récupération de surplus et d'invendus d'aliments dans le quartier a rendu possible le déploiement des activités de transformation alimentaire souhaitées par les partenaires.

La revente par les organismes partenaires d'une partie des conserves et pâtisseries transformés a contribué non seulement à réduire le gaspillage alimentaire, mais également à limiter les pertes liées aux invendus.

Par ailleurs, une partie des fruits et légumes cultivés et une partie de ceux récupérés ont permis de diversifier l'offre d'aliments sains au dépannage alimentaire.

Enfin, en s'impliquant dans ces activités de transformation, de nombreux citoyen.nes, y compris des élèves de l'école Louis-Joseph-Papineau, ont pu apprendre et développer des habiletés à cuisiner.

## PROPOSITION POUR LA SUITE DU PROJET

### LES GRANDES ÉTAPES À VENIR

#### **Serre productive et éducative**

⇒ Réaliser une étude de faisabilité pour l'aménagement d'une serre productive et éducative.

#### **Jardins de production**

⇒ Aménager un nouveau jardin de production d'une superficie minimum de 3600 pi<sup>2</sup>.

#### **Transformation alimentaire**

⇒ Déployer à plus grande échelle les activités de transformation alimentaire.

⇒ Poursuivre les discussions avec le Club des petits déjeuners du Québec pour fournir des produits transformés localement à des écoles du quartier.

#### **Cuisine collaborative**

⇒ Élaborer un plan d'affaires en vue de l'aménagement d'une cuisine commerciale et d'espaces d'entreposage réfrigérés dans la future maison communautaire.

#### **Mise en marché de proximité**

⇒ Poursuivre le développement d'un réseau de mise en marché de proximité : consolidation de Ma boîte à provisions et développement des marchés solidaires.

⇒ Poursuivre les discussions avec la CSDM et le Club des petits déjeuners pour intégrer des fruits et légumes cultivés localement dans les déjeuners et collations offertes aux élèves dans des écoles du quartier.



# RÉUSSITE ÉDUCATIVE DES JEUNES

Favoriser la réussite éducative, augmenter le taux de diplomation et faciliter l'insertion professionnelle des jeunes du quartier.

## PRINCIPALES ÉTAPES DE RÉALISATION COMPLÉTÉES

### Obj. 1 Mettre sur pied un programme lié à l'agriculture urbaine ouvert à tous.les élèves de l'école

- ⇒ Élaboration d'un document présentant les différentes formes que pourrait prendre un programme lié à l'agriculture urbaine à l'école Louis-Joseph-Papineau ainsi que les infrastructures nécessaires au projet.
- ⇒ Élaboration détaillée d'un programme local en agriculture urbaine et environnement en collaboration avec l'enseignante à l'origine du projet des Jardins des Patriotes.

### Obj. 2 Favoriser la réussite éducative

- ⇒ 22 ateliers dans les Jardins et la serre ont été donnés en activités parascolaires pour les élèves de l'école Louis-Joseph-Papineau.
- ⇒ 26 élèves de l'école primaire Saint-Noël Chabanel ont participé à des ateliers dans les jardins afin d'éveiller leur curiosité pour le futur programme.
- ⇒ 80 enfants du Centre Lasallien ont participé à des ateliers dans les jardins et la serre au cours de l'année ainsi que 164 enfants des camps de jours du quartier (Centre Lasallien, Centre communautaire Saint-Michel et Loisirs communautaires Saint-Michel).

### Obj. 3 Favoriser l'insertion sociale et professionnelle des jeunes

- ⇒ 3 groupes de 10 élèves de formation préparatoire au travail (FPT) ont participé à des ateliers dans les Jardins et la serre 60 ateliers de transformation alimentaire donnés aux jeunes du quartier.
- ⇒ 2 emplois d'été ont été créés pour des jeunes du quartier pour travailler dans les jardins et la serre.
- ⇒ Des jeunes du programme PASS-Action et du CJE (bénévoles) ont participé à des ateliers dans les jardins et la serre.

---

# RÉSULTATS ATTEINTS

Grâce à la consultation de l'équipe-école et au document présentant les différentes formes que pourrait prendre le futur programme en agriculture urbaine, la direction de l'école secondaire Louis-Joseph-Papineau souhaite implanter un programme de réussite éducative en agriculture urbaine et environnement.

Les ateliers donnés dans la serre et les jardins aux élèves (du régulier et de la formation préparatoire au travail) ont permis une augmentation de la présence en classe et une plus grande motivation dans les études.

Les élèves ont développé leurs connaissances en horticulture, en justice alimentaire et en alimentation écoresponsable.

Les ateliers parascolaires de transformation alimentaire réalisés à Mon Resto Saint-Michel et à l'école Louis-Joseph-Papineau ont permis aux jeunes impliqués d'acquérir des compétences en cuisine et en matière de saines habitudes de vie.

## PROPOSITION POUR LA SUITE DU PROJET

### LES GRANDES ÉTAPES À VENIR

#### **Planter un programme en agriculture et environnement**

- ⇒ Poursuivre nos discussions avec la direction de l'école pour la mise en place du programme de réussite éducative pour les élèves de secondaire 1 à 5.
- ⇒ Établir des partenariats avec les écoles primaires sources pour sensibiliser les élèves à ce nouveau programme à l'école secondaire.
- ⇒ Organiser une consultation des parents des élèves de Louis-Joseph-Papineau et des écoles primaires sources afin de recueillir leur opinion et de les sensibiliser aux bienfaits de ce programme.

#### **Aménager une serre éducative et productive**

- ⇒ Intensifier nos échanges avec l'arrondissement et la Direction des grands parcs pour la création d'une serre éducative et productive.
- ⇒ Mettre en place une programmation citoyenne pour des activités au sein de la serre.

#### **Insertion sociale et professionnelle**

- ⇒ Intégrer un plus grand nombre de participant.es au programme Action (PAAS-Action) dans les initiatives en alimentation.
- ⇒ Offrir des lieux d'apprentissages (stages pratiques et emplois d'été) en lien avec l'agriculture urbaine et l'alimentation saine à un plus grand nombre de jeunes.

#### **Partenariats pour la poursuite d'études postsecondaires**

- ⇒ Poursuivre notre approche auprès de Cégeps des environs pour développer une passerelle pour les futur.es finissant.es du programme *Agriculture urbaine et environnement*.



## EMPOWERMENT, LOGEMENTS, ESPACES PUBLICS ET SALUBRITÉ

Ce projet permet l'accès à une habitation de qualité, l'amélioration de l'environnement immédiat et l'accompagnement des initiatives citoyennes dans le but de favoriser leur pouvoir d'agir (empowerment).

### PRINCIPALES ÉTAPES DE RÉALISATION COMPLÉTÉES

#### **Obj. 1 Informer, sensibiliser, mobiliser les Michelois.es quant à leurs droits à une habitation saine**

- ⇒ Bonification des activités déjà développées par le Bureau Info Logement (BIL) (96 contacts au BIL)
- ⇒ Grande rencontre avec les résident.es pour parler de logement à Saint-Michel (plus de 40 personnes présentes)
- ⇒ Production de deux guides pour les citoyen.nes : Je recherche un nouveau logement et Le bail : mes droits, mes obligations
- ⇒ Mise à jour du site web (en cours - prévu pour 2019)

#### **Obj. 2 Améliorer l'état des logements**

- ⇒ Comité conjoint avec l'arrondissement (les élu.es, le service de l'urbanisme et le service de permis et d'inspection) pour alléger et faciliter la procédure des plaintes et inspections, mieux adaptée à la population
- ⇒ Traduction des dépliants sur l'insalubrité du BIL en anglais et en espagnol
- ⇒ Participation aux activités de sensibilisation des citoyen.nes par le démarchage (porte à porte) sur l'insalubrité (208 ménages visités dans le cadre du projet de lutte contre l'insalubrité)

---

**Obj. 3 Favoriser la création de logements sociaux dans une perspective de mobilisation citoyenne et d'empowerment**

- ⇒ Représentation à l'arrondissement sur les besoins en logements sociaux dans le quartier et demander des actions concrètes
- ⇒ Portrait des terrains ayant un potentiel de développement transmis à l'arrondissement pour le développement de logements sociaux dans le quartier
- ⇒ Recherche et inventaire des terrains en continu.

---

**Obj. 4 Aménager des espaces collectifs**

- ⇒ Projet Mon espace vert : aménagement de 5 espaces extérieurs des Habitations Terrasse Saint-Michel afin de favoriser la propreté, la sécurité, le bon voisinage et le sentiment d'appartenance
- ⇒ Atelier de peinture de pancartes avec les enfants : sensibilisation sur la propreté et la sécurité des espaces collectifs (20 enfants)
- ⇒ Ruelle-verte 46e, 47e Rues : rencontres avec les résident.es et avec l'arrondissement; excavation de l'asphalte et plantation d'arbres pour contrer les îlots de chaleur



# RÉSULTATS ATTEINTS

Rencontres multiples avec les citoyen.nes et des intervenants pour faire connaître les droits et les recours en matière de logement.

Simplification des procédures de l'arrondissement pour formuler des plaintes et avoir une inspection des logements insalubres.

Création d'un comité afin de traiter des enjeux en matière de logement, y compris les besoins en habitation sociale.

Création d'outils d'information et de sensibilisation adaptés à la diversité présente dans le quartier.



Aménagement d'espaces collectifs, conjointement avec les citoyens et les partenaires, pour favoriser la propreté, la sécurité, le bon voisinage et le sentiment d'appartenance au quartier.

# PROPOSITION POUR LA SUITE DU PROJET

## LES GRANDES ÉTAPES À VENIR

**Déployer une stratégie d'éducation populaire (participation citoyenne) sur les droits de locataires, sur la salubrité et sur les logements sociaux et impliquer les ressources communautaires (organismes famille) et publiques (DRSP, CIUSSS, écoles)**

⇒ Élargir les activités pour informer et accompagner les citoyens avec l'appui des nouveaux outils d'animation et de sensibilisation adaptés à la diversité de la population.

**Poursuivre la collaboration avec l'arrondissement et la Direction de l'habitation**

⇒ Continuer à contribuer à un meilleur accès aux ressources et procédures favorisant les logements salubres dans le quartier.

**Faire avancer les négociations avec les parties prenantes afin de permettre la réalisation de nouveaux projets de logement sociaux et communautaires dans le quartier**

⇒ Favoriser la collaboration entre les acteurs et les actrices pour agir sur le manque de logements de qualité et accessibles financièrement aux Michelois.es.

**Réaménager plus d'espaces collectifs dans le quartier**

⇒ Renforcer le partenariat avec les organismes et la mobilisation citoyenne afin de concevoir, planifier et réaliser conjointement l'amélioration et l'animation d'espaces collectifs.



# MOBILISATION, DÉSENCLAVEMENT ET PERSÉVÉRANCE

Améliorer la qualité de vie des Michelois.es grâce à un désenclavement géographique et social du quartier.

## PRINCIPALES ÉTAPES DE RÉALISATION COMPLÉTÉES

### **Obj. 1 Accroître les possibilités d'usages du site de la carrière Francon favorisant ainsi la mobilité des Michelois.es**

- ⇒ Activités de concertation, échanges et discussions avec les partenaires du quartier autour du projet d'aménagement
- ⇒ Développement d'un projet d'aménagement sur la totalité du site de la carrière
- ⇒ Travail de prise de conscience collective de l'impact de la carrière en terme de déplacement à l'aide de panneaux promotionnels du site

### **Obj. 2 Développer un projet d'aménagement pour le site**

- ⇒ Dépôt du rapport de recommandations des citoyen.nes quant au réaménagement de la carrière Francon
- ⇒ Présentation du rapport lors d'une assemblée de quartier en février 2018 (70 participant.es)
- ⇒ Rédaction du projet d'aménagement « Francon, cœur de notre quartier »
- ⇒ Présentation du projet d'aménagement aux citoyen.nes et partenaires du quartier en mai 2018, puis promotion du projet d'aménagement auprès de différents acteurs
- ⇒ Réalisation d'une campagne d'information et de soutien au projet avec des cartes postales (printemps-été 2018)
- ⇒ Réalisation d'une série d'activités « Les Portes de Francon » durant l'été 2018 :
  - Objectif : poursuivre la mission de découverte du site et partager le projet d'aménagement
  - 4 causeries avec différentes populations (jeunes, âgé.es, collègue citoyen)
  - 7 kiosques tenus durant des événements du quartier en collaboration avec des partenaires

### **Obj. 3 Favoriser la réussite éducative en réduisant le temps de déplacement et en facilitant l'accès au transport**

- ⇒ Récolte et analyse de différents modèles de projet pouvant servir cet objectif
- ⇒ Début de réflexion sur la création d'un projet de promenade urbaine pour faciliter l'activité physique et le désenclavement

---

# RÉSULTATS ATTEINTS

Grâce au processus d'urbanisme participatif et aux activités en découlant, les Michelois.es ont pu exprimer leurs idées sur l'aménagement de la carrière Francon.

450 Michelois.es rejoint.es directement durant l'été 2018 et plus de 1000 indirectement.

Augmentation de l'appropriation par les citoyen.nes des problématiques de mobilité et de désenclavement liées au site.

Avril 2018 : Présentation des projets étudiants de passerelles à l'École de Technologie Supérieure (ÉTS).

Plus de 700 cartes postales signées par des citoyenNEs pour soutenir le projet d'aménagement de la carrière.

Création de 5 panneaux d'information sur la carrière Francon et installation chez 4 partenaires du quartier.

Automne 2018 : voyage d'études à Toronto co-organisé avec Centraide :

- ⇒ Visite du site Evergreen Brick Works,
- ⇒ Présentation du projet *Francon*, cœur de notre quartier au Sommet des villes d'avenir Canada.

# PROPOSITION POUR LA SUITE DU PROJET

## LES GRANDES ÉTAPES À VENIR

### Gestion des neiges usées

- ⇒ Proposer des solutions innovantes de gestion des neiges usées pour concilier les usages au sein de la carrière Francon. Explorer différentes technologies (bio-charbon, phytotechnologies et réfrigération) en partenariat avec des universités, pour valoriser la neige tout en permettant un aménagement du site.

### Promenade urbaine

- ⇒ Développer un projet aux abords de la carrière Francon pour relier l'est à l'ouest du quartier et désenclaver la partie nord du site. Créer un environnement favorable à l'activité physique tout en valorisant l'usage 4 saisons du site.

### Passerelle multidirectionnelle

- ⇒ Faire des représentations afin de bonifier et promouvoir l'infrastructure.
- ⇒ Mettre sur pied un comité de pilotage pour démarrer le projet.

### Habitations

- ⇒ En collaboration avec la direction de l'habitation de la ville de Montréal, élaborer un projet de développement social et durable qui servirait de modèle pour des projets de logements sociaux et communautaires dans des quartiers défavorisés.



# INTÉGRATION SOCIALE, CULTURELLE ET PROFESSIONNELLE

## PRINCIPALES ÉTAPES DE RÉALISATION COMPLÉTÉES

### **Obj. 1 Créer des espaces éphémères favorisant l'implication collective :**

Construction de l'espace éphémère durant la période estivale (juin à octobre), formation d'un citoyen par un professionnel (du quartier) et construction de 2 plateformes et d'une rampe d'accès universel, réalisation d'une murale pour le fond de scène avec une artiste et des jeunes du quartier, bac à verdissement. Rencontres avec les citoyen.nes en amont, formation et construction. Mobilisation des citoyen.nes et bonification du site durant toute la saison.

### **Obj. 2 Investir des lieux significatifs du quartier pour rendre Saint-Michel plus dynamique, vert et participatif**

Installation d'un espace éphémère au parc George-Vernot avec une scène pour les ateliers, une terrasse pour les participant.es, les visiteur.euses et les bacs à verdissement. Les citoyen.nes ont été informé.es sur les futurs projets structurants, tels la Maison communautaire (en ces lieux) et le devenir de la Carrière Francon. Des pages Web et Facebook ont été créées pour rejoindre les gens autrement

### **Obj. 3 Utiliser l'accès à l'art et aux loisirs comme approche de développement et de cohésion sociale**

Élaboration et présentation de la programmation aux organismes et aux jeunes. Embauche d'artistes du quartier pour les ateliers de peinture, les marionnettes, l'imprimante 3D, la musique, et d'autres artistes pour les ateliers de danse et théâtre. Insertion des jeunes hors des camps de jour et en temps hors-école et favoriser la réussite éducative par le jeu et l'art.

### **Obj. 4 Appropriation citoyenne de l'espace ciblé et aménagé**

Participation des jeunes à différentes étapes de l'idéation et réalisation des installations, participation citoyenne aux soirées à thème, participation aux ateliers de jour (enfants et aîné.es), participation des adolescent.es aux soirées *Micro ouvert*. Utilisation des espaces par les différentes populations du quartier à l'extérieur des activités prévues ou organisées. Installation d'un kiosque, lors des événements, pour informer la population sur le développement de la Maison communautaire et l'aménagement possible de la carrière Francon.

---

# RÉSULTATS ATTEINTS

Les installations ont fait connaître le parc et le projet de la Maison communautaire et le potentiel de Francon.

La réalisation de cet espace a fait reconnaître l'expertise et les compétences de citoyen.nes du quartier.

Le projet a rejoint différents segments de population.

Résultats probants de sondages réalisés durant la saison :

- ⇒ Les activités ont créé l'adhésion à ce lieu déserté
- ⇒ Des apprentissages ont été réalisés par des jeunes hors des camps de jour, par l'assiduité aux ateliers
- ⇒ Transmission de compétences et transfert de savoir-faire entre des artistes professionnels et les participant.es
- ⇒ Les ateliers spectacles ont favorisé la cohésion sociale et la lutte contre l'exclusion.

3 installations pour ateliers participatifs et autres activités, et pour les parents /spectateur.trices.

14 artistes /animateur.trices spécialisé.es dont 8 du quartier.

79 ateliers programmés, 65 réalisés (annulation pour cause de pluie, orage et grande chaleur).

4 kiosques *Les portes de Francon*, tenus lors d'événements spéciaux .

1000 personnes rejointes, dont 721 participations aux ateliers.

1 plateforme web, 1 page Facebook, 1 logo et visuel.

Le rassemblement, jour après jour, de la population dans toute sa diversité culturelle, générationnelle et sociale, le réel portrait de Saint-Michel.

# PROPOSITION POUR LA SUITE DU PROJET

## LES GRANDES ÉTAPES À VENIR

Terminer la première édition de *Intégration sociale, culturelle et professionnelle* au parc George-Vernot avec des activités hivernales et, simultanément, planifier le début des rencontres avec les partenaires du prochain espace éphémère.

**Mobilisation** des partenaires du secteur choisi, (en discussion), formation d'un comité d'idéation pour la deuxième édition d'Intégration sociale, culturelle et professionnelle, formation de la cohorte de jeunes, et codesign des activités de développement du site pour l'année. Favoriser une appropriation du site par et pour les citoyen.nes

**Aménagement** du nouveau site, planification et réalisation des plans d'idéation, accompagnement dans l'apprentissage de l'aménagement (construction) du site par La Pépinière. Planification des activités pour l'année, réaliser le lieu de convergence des habitants du secteur renouvelé

**Médiation culturelle** pour soutenir le liant dans la communauté, encadrer la transmission de connaissances des participant.es de la cohorte aux jeunes (et moins jeunes) du secteur en revitalisation, utiliser les arts pour maîtriser différentes notions de réussite éducative et participative, développer de nouvelles habiletés, animer un secteur afin qu'il devienne autonome par la suite dans son développement social et culturel

Régulièrement, faire un retour au parc George-Vernot, et soutenir l'animation du lieu en vue de la réalisation de la future Maison communautaire



# MAISON COMMUNAUTAIRE

L'aménagement de la piscine George-Vernot en maison communautaire permettra la mise à disposition de locaux pour les organismes communautaires, un centre de petite enfance (CPE), une cuisine collective et une salle multifonctionnelle.

## PRINCIPALES ÉTAPES DE RÉALISATION COMPLÉTÉES

### Obj. 1 Répondre aux besoins en locaux des organismes communautaires

- ⇒ Évaluation des besoins des organismes communautaires en terme d'accessibilité aux locaux abordables
- ⇒ 6 rencontres du Comité Maison communautaire et maintien d'un contact continu par courriels
- ⇒ Élaboration de la proposition de projet et finalisation d'un montage financier pour le projet maison communautaire La boîte à tout le monde
- ⇒ 2 représentations politiques réalisées auprès des députés fédéral et provincial Justin Trudeau et Frantz Benjamin
- ⇒ 2 rencontres sur le plan d'affaires tenues à la Caisse d'économie solidaire Desjardins et PME MTL
- ⇒ 1 rencontre avec les élu.es de l'arrondissement pour la mise en place du processus d'acquisition du bâtiment

### Obj. 2 Mutualiser les ressources et infrastructures pour répondre efficacement aux besoins de la population

- ⇒ Coût du loyer proportionnel au montant du financement à la mission
- ⇒ Obtention de 10 lettres d'appui et d'engagement des membres de la maison communautaire (futurs locataires de la maison), des partenaires politiques et financiers.
- ⇒ Mise en réseau d'organismes dotés d'expertises diversifiées.
- ⇒ Processus de la création de l'OBNL qui va gérer la maison communautaire en cours de réalisation.

### Obj. 3 Stimuler le développement économique et communautaire du quartier

- ⇒ Tenue de 6 kiosques d'information et de sensibilisation sur le projet de la Maison communautaire ainsi que plusieurs consultations citoyennes, notamment, 1 kiosque lors de la Semaine québécoise de la famille de Saint-Michel en mai, 3 kiosques au parc George-Vernot en été, 1 kiosque aux HLM Laure-Conan et 1 kiosque au Magasin partage Mon resto durant l'été 2018.
- ⇒ Rencontre d'échange avec le CPE Au Galop, partenaire sur les avancées du projet.
- ⇒ Participation d'une délégation du quartier Saint-Michel, dont un membre du Comité Maison communautaire, au voyage d'études à Toronto dans le cadre du Sommet Villes d'avenir Canada.

---

# RÉSULTATS ATTEINTS

La réalisation de l'étude de faisabilité et du montage financier du projet maison communautaire La boîte à tout le monde a permis de présenter les besoins de financement aux bailleurs de fonds.

Engagement confirmé des organismes membres de la maison communautaire et du CPE

Confirmation du partenariat municipal pour l'acquisition du bâtiment

La création du réseau d'organismes dotés d'expertises diversifiées constitue un levier de désenclavement et de gestion des services axé sur la satisfaction des Michelois.es.

6 kiosques d'information et de sensibilisation sur le projet de la maison communautaire ont permis des échanges interactifs et une appropriation du site de la future maison par près de 400 participants.

Des sondages réalisés lors de la tenue des kiosques ont également permis de confirmer les souhaits des Michelois.es pour la maison communautaire, dont la disponibilité de locaux pour les organismes communautaires, du centre de petite enfance (CPE), de la cuisine collective et de la salle multifonctionnelle.

## PROPOSITION POUR LA SUITE DU PROJET

### LES GRANDES ÉTAPES À VENIR

#### **Acquisition du bâtiment**

⇒ Continuer les démarches auprès de l'arrondissement pour la mise en place du processus de cession du bâtiment

#### **Obtention du financement philanthropique des Fonds publics et un prêt**

- ⇒ Poursuivre la recherche de financement auprès des fondations, du gouvernement, des élu.es et des institutions financières
- ⇒ Rencontre de codesign avec le comité de pilotage PIC

#### **Processus administratifs et démarrage des travaux de rénovation du bâtiment**

- ⇒ Finaliser le processus de création de l'OBNL qui gèrera la maison communautaire
- ⇒ Conclure un accord de partenariat avec le futur gestionnaire de la maison communautaire
- ⇒ Entamer le processus des appels d'offres pour la réalisation des travaux d'aménagement du bâtiment