



PLANIFICATION STRATÉGIQUE DU QUARTIER SAINT-MICHEL : LE CHEMIN PARCOURU



AVRIL 2019

TABLES DES MATIÈRES

MISE EN CONTEXTE	3
L'ORGANISATION DE LA PLANIFICATION.....	4
LE VÉLO COMME IMAGE DE LA PLANIFICATION STRATÉGIQUE	5
EN AMONT DE LA PLANIFICATION STRATÉGIQUE.....	6
LES ÉTAPES DE LA PLANIFICATION STRATÉGIQUE.....	6
1^{er} Grand Rendez-vous : Et si on imaginait le quartier de nos rêves... ..	6
Rendez-vous stratégiques de l'automne 2018.....	7
2^e Grand Rendez-vous : Notre quartier de demain : choisissons ensemble !	8
Rendez-vous stratégiques de l'hiver 2019.....	9
LA SUITE DE LA PLANIFICATION STRATÉGIQUE.....	9
RÉFÉRENCES.....	9
ANNEXES.....	11
Annexe 1 : Calendrier de la planification stratégique	
Annexe 2 : Récolte de la rencontre du 30 octobre 2018	
Annexe 3 : Récolte de la rencontre du 13 novembre 2018	
Annexe 4 : Récolte des rendez-vous stratégiques des 27 et 29 novembre 2018	
Annexe 5 : Récolte du rendez-vous stratégique du 05 décembre 2018	
Annexe 6 : Récolte du rendez-vous stratégique du 14 mars 2019	
Annexe 7 : Récolte du rendez-vous stratégique du 19 mars 2019	

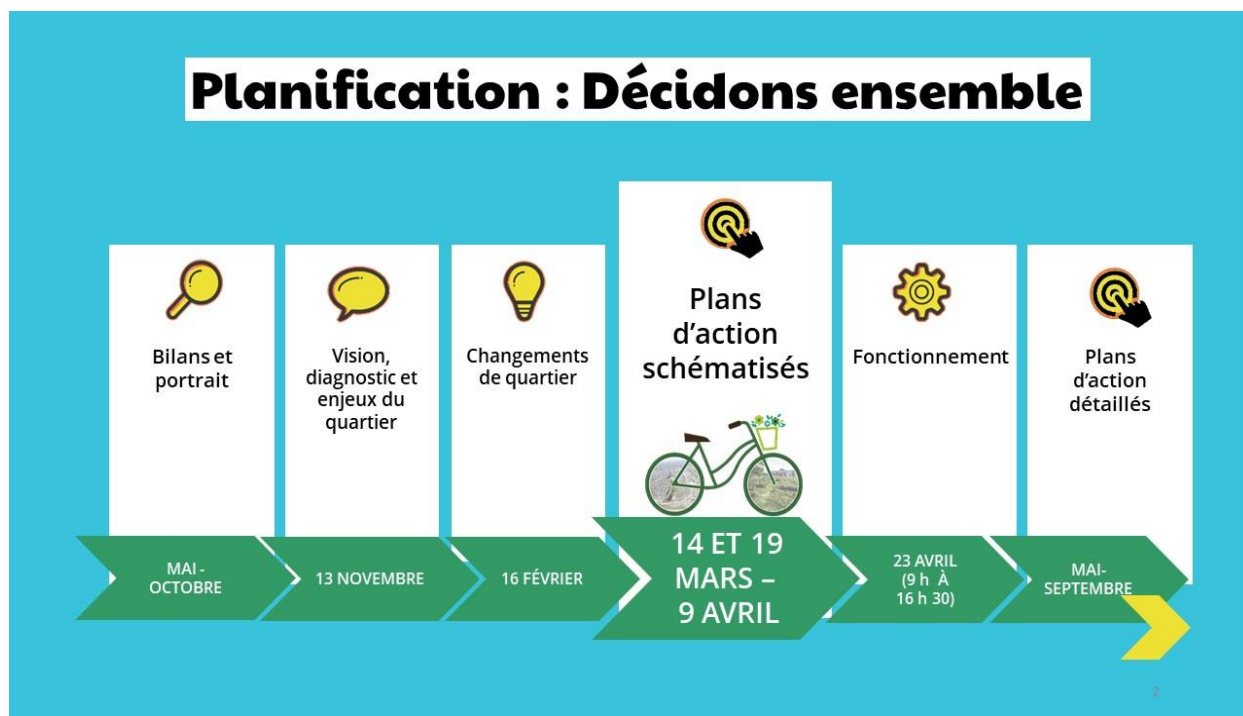
MISE EN CONTEXTE

En 2018, le quartier Saint-Michel est entré dans une phase de révision de son plan de quartier et du mode de fonctionnement de la concertation. Rappelons que la communauté de Saint-Michel s'est précédemment dotée d'un plan de quartier afin de faire converger les efforts de chacun.e. pour atteindre notre vision collective de changement.

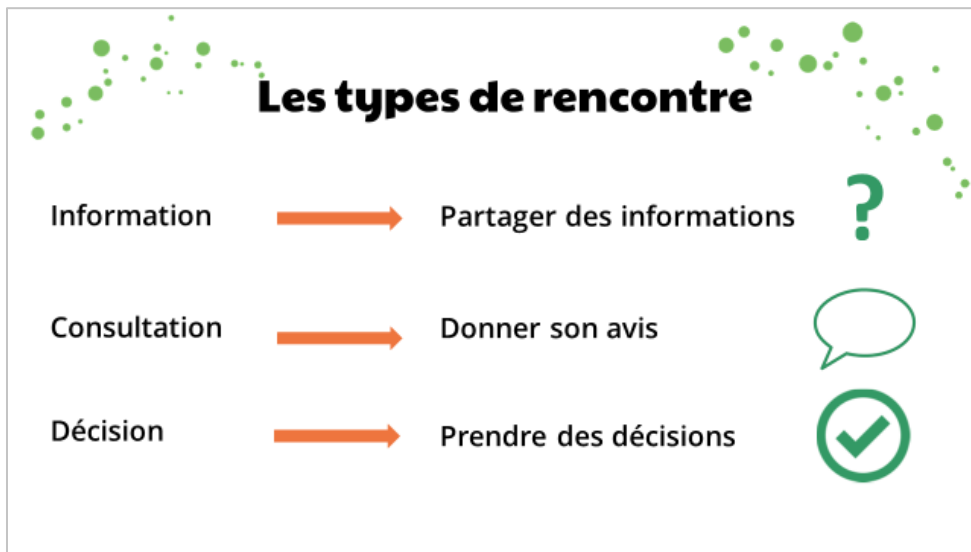
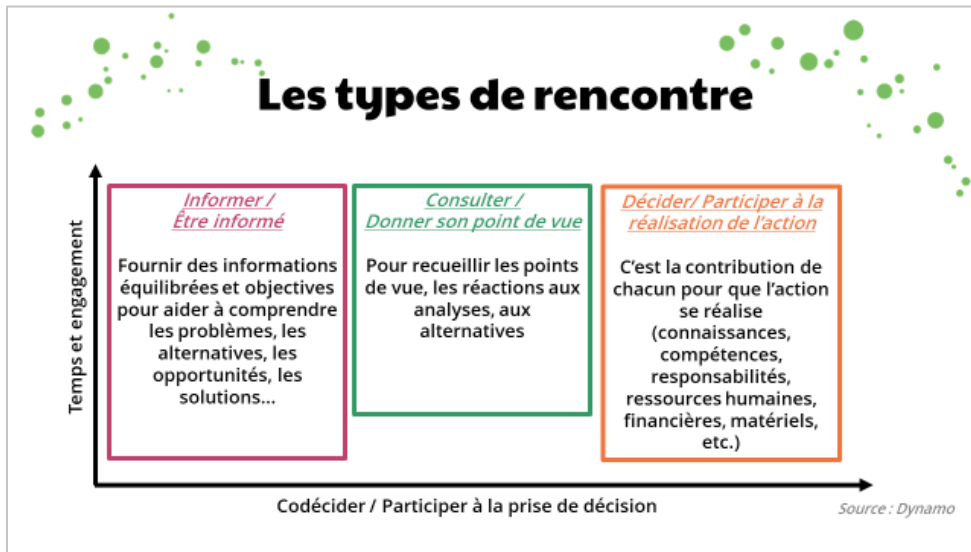
Dans le processus de planification de quartier, la participation citoyenne est cruciale afin de placer les citoyen.ne.s du quartier au cœur de la démarche. Pour favoriser l'implication et valoriser l'expertise de chacun.e, le processus se déroule en plusieurs étapes et dans différents "espaces":

- *Les Grands Rendez-vous* où citoyen.ne.s et acteurs du quartier sont convié.es, afin d'échanger sur les enjeux et de prendre des décisions de manière démocratique,
- *Les Rendez-vous Stratégiques* où les partenaires du quartier sont invités à se concerter, entre pairs et/ou de manière intersectorielle, afin d'approfondir les réflexions de manière plus pointue et technique et de formuler des recommandations qui seront validées lors des Grands Rendez-vous.

Pour découvrir le calendrier de la planification, veuillez consulter l'annexe 1.



Les différentes rencontres de la planification stratégique ont des intentions variées, c'est-à-dire, qu'il peut s'agir de rencontre pour informer, consulter ou décider.



L'ORGANISATION DE LA PLANIFICATION

Comme lors de la précédente planification en 2013, la démarche est portée par la table de concertation VSMS. Elle est soutenue dans cette démarche par Dynamo et le comité de planification stratégique. L'équipe de VSMS assure la mise en œuvre de la planification stratégique et la coordination est assurée par Agnès Barthélémy, chargée de projet à VSMS.

Le comité de planification stratégique conçoit et coordonne la planification. Il est le chef d'orchestre de la démarche, en créant des espaces d'expérimentation et de prise de parole pour

les partenaires et les citoyenNEs afin de décider collectivement des enjeux, priorités et fonctionnement de la concertation. Ce comité multiréseau et intersectoriel est composé de :

- Simon Ambeault, représentant de la participation citoyenne et du conseil d'administration de VSMS,
- Maya Colle-Plamondon, représentante des organismes et membre du comité fonctionnement;
- Francis Gagnon, représentant des institutions (CIUSSS de l'Est-de-l'Île-de-Montréal);
- Chantal Grandchamp, responsable de formation chez Dynamo et amie critique de VSMS;
- Françoise Légaré-Pelletier, coordonnatrice de la concertation de VSMS;
- Julie Langlois, représentante de l'équipe de VSMS.

LE VÉLO COMME IMAGE DE LA PLANIFICATION STRATÉGIQUE

Lors de chaque planification stratégique, le quartier s'est doté d'une image symbolique. L'avion puis la fusée ont été précédemment choisis. Cette fois-ci, c'est le vélo qui a été retenu ! En effet, ce véhicule est un outil qui permet d'amplifier les qualités de base de l'être humain. Cela fait référence à l'analogie du condor et du vélo exposée par Steve Jobs dans le Wall Street Journal en 1980 :

« Il y a quelques années, j'ai lu un article [...] sur la locomotion des espèces animales de la planète, y compris l'être humain. L'article s'était donné pour but de déterminer les espèces les plus rapides pour aller d'un point à un autre avec le minimum de dépenses de calories. Le condor est sorti vainqueur de la confrontation, haut la main. La prestation de l'être humain n'était pas convaincante, il se trouvait loin derrière le condor [...]. Quelqu'un a alors eu l'idée de tester son efficacité sur un vélo. L'être humain s'est alors révélé deux fois plus rapide que le condor [...].»

Le vélo fait également écho à notre vision d'un développement durable et respectueux de l'environnement, ainsi qu'à l'engagement de VSMS dans les saines habitudes de vie.



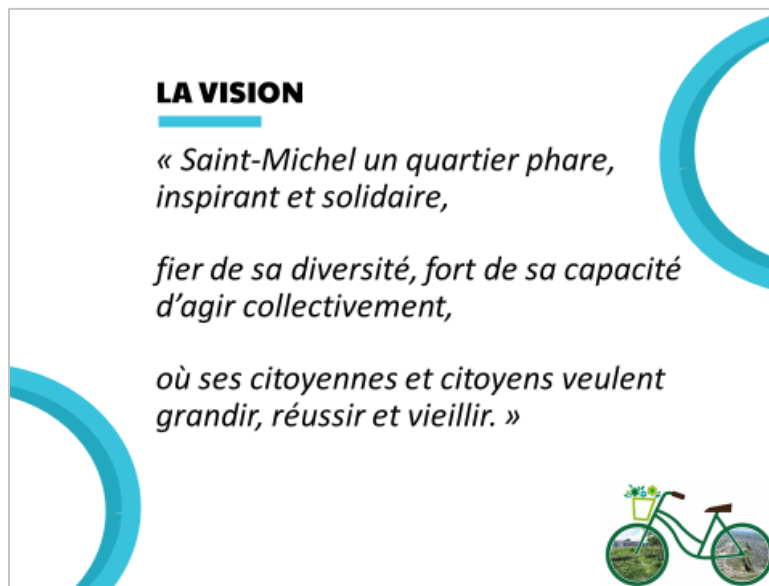
EN AMONT DE LA PLANIFICATION STRATÉGIQUE

Lors du 30 octobre 2018, les partenaires se sont réunis pour faire ressortir les effets de notre travail en concertation à partir des résultats de la démarche d'évaluation du plan de quartier 2014-2018. Cela a permis de cerner les changements positifs et négatifs depuis le début du dernier plan de quartier et de retirer des apprentissages avant de débiter notre réflexion collective sur le prochain plan de quartier (Annexe 2).

LES ÉTAPES DE LA PLANIFICATION STRATÉGIQUE

1^{er} Grand Rendez-vous : Et si on imaginait le quartier de nos rêves...

Le 13 novembre 2018, près de 150 citoyen.ne.s et partenaires du quartier se sont retrouvés au Centre Éducatif Communautaire René-Goupil pour le lancement de la planification stratégique. Lors de cette soirée, la vision du quartier a été renouvelée, puis, à partir des données du recensement 2016, le portrait du quartier a été dressé, ainsi que le diagnostic.



Grâce à ces données, les participant.e.s ont ensuite fait une première identification des enjeux du quartier, à savoir ce sur quoi nous voulons collectivement travailler pour réaliser le quartier de nos rêves (Annexe 3).

Rendez-vous stratégiques de l'automne 2018

Une série de 4 rendez-vous stratégiques a cherché à approfondir et mieux cerner les enjeux en vue de pouvoir les prioriser et décider de ceux qui deviendront des priorités dans notre futur Plan de Quartier.



Lors du premier rendez-vous stratégique qui a eu lieu le 21 novembre 2018, les 22 participant.e.s se sont approprié les enjeux et sous-enjeux nommés par les citoyen.ne.s et partenaires du quartier lors du Grand Rendez-vous du 13 novembre 2018. Ils ont ensuite collectivement catégorisé et priorisé les sous-enjeux et finalement déterminé ensemble le nom de chacun des 10 enjeux.

LES 10 ENJEUX IDENTIFIÉS

- Désenclavement du quartier au regard des déplacements et de l'accessibilité universelle
 - La place du parent et du jeune dans le continuum 0-24 ans
 - Accès à une alimentation saine, abordable et de proximité
 - Cadre de vie insécuritaire et peu agréable à fréquenter
 - Accès à l'emploi pour les MicheloisES
- Développement d'une vie de quartier (variété de commerces de proximité)
 - Accès à un logement adéquat
- Inclusion des nouveaux arrivants et des familles monoparentales
 - Manque d'activités culturelles et sportives (pour les adultes)
- Ressources financières et physiques adéquates pour soutenir les missions des organismes du quartier

Les deuxième et troisième rendez-vous stratégiques qui ont eu lieu les 27 et 29 novembre 2018 respectivement, ont permis aux participant.e.s de discuter ensemble des dix enjeux identifiés lors du premier rendez-vous et d'en approfondir les causes (Annexe 4).

Enfin, lors du quatrième rendez-vous stratégique du 5 décembre 2018 les participant.e.s ont travaillé sur les enjeux selon leur expertise afin de reformuler plus clairement les enjeux, les sous-enjeux et les causes et ainsi réaliser des cartes conceptuelles ou fiches synthèses de chacun des 10 enjeux. La récolte que nous vous présentons dans ce document est la récolte qui a été retravaillée par l'équipe VSMS et la graphiste afin d'uniformiser les fiches. Les récoltes antérieures se trouvent sur notre site Internet. (Annexe 5).

LES 10 ENJEUX NOMMÉS

- La fragilité du continuum 0-24 ans
 - Accès à un logement adéquat
- Manque d'activités culturelles et de loisirs
- Cadre de vie insécuritaire et peu agréable/accessible
- Ressources financières et physiques adéquates pour soutenir les missions des organismes du quartier
 - Quartier pas aménagé à l'échelle humaine
 - Accès à l'emploi pour les MicheloisES
 - Mobilité, déplacement et accessibilité universelle
- Manque d'accès à une alimentation saine pour toutes et tous
- Faible utilisation des ressources par les personnes les plus vulnérables

2^e Grand Rendez-vous : Notre quartier de demain : choisissons ensemble !

Le deuxième Grand Rendez-Vous s'est tenu le 16 février 2019 au Centre Éducatif Communautaire René-Goupil. À partir des 10 enjeux qui avaient été identifiés par les citoyen.ne.s et les partenaires du quartier dans la première phase de la planification, les 55 participant.e.s ont nommé individuellement les 4 changements qu'ils/elles aimeraient voir arriver dans le quartier. Après plusieurs mises en commun, 7



rencontre de
décision

Les 4 changements choisis

Les déplacements dans le quartier sont adaptés, accessibles, sécuritaires et écologiques

Le taux de diplomation a augmenté à Saint-Michel

Les Michelois.es vivent dans des logements salubres, accessibles financièrement et dans un environnement vert

Il y a dans le quartier Saint-Michel une offre alimentaire accessible, saine et diversifiée



changements ont été retenus. Finalement, un vote a eu lieu afin de dégager parmi ces 7 changements, les 4 changements prioritaires pour le quartier.

Rendez-vous stratégiques de l'hiver 2019

Suite aux premiers événements de la planification, les rendez-vous stratégiques de l'hiver 2019 ont été repositionnés afin d'explorer de nouvelle façon de faire. Pour cela, des consultations distinctes des partenaires et des citoyen.ne.s ont été organisés afin d'identifier les gestes à mettre en œuvre collectivement afin d'atteindre nos 4 changements.



Les partenaires ont été consultés lors d'un premier rendez-vous stratégique le 14 mars 2019 pour dresser la liste des actions à entreprendre pour atteindre chacun des 4 changements et les catégoriser (Annexe 6). Le travail s'est ensuite poursuivi lors d'un deuxième rendez-vous stratégique le 19 mars 2019. À partir du travail du précédent rendez-vous, les 33 participant.e.s ont pu dresser trois séries d'actions prioritaires pour chaque changement (Annexe 7). Les citoyen.ne.s ont ensuite été invités à venir faire part de leurs idées et donner leurs avis sur les gestes collectifs lors de la rencontre du 09 avril 2019.

NB : au moment de la rédaction de ce document, la rencontre du 09 avril 2019 n'a pas eu lieu, ce qui implique que la récolte de cette consultation n'est pas présentée. N'hésitez pas à consulter le site internet de VSMS où la récolte sera partagée dès que l'événement aura eu lieu.

LA SUITE DE LA PLANIFICATION STRATÉGIQUE

Les prochaines étapes de la planification impliquent de débiter notre réflexion collective sur le fonctionnement de la concertation lors de la **rencontre du mardi 23 avril 2019** (9h à 16h30 à la Maison du citoyen, 7501, rue François-Perrault, salle 202). Puis, à partir de la récolte des consultations des citoyen.ne.s et partenaires sur les gestes collectifs, un premier plan d'action schématique sera travaillé lors d'une **rencontre le mardi 14 mai** (17h30 à 20h au Centre Yves-Thériault).

Depuis octobre 2018, le quartier Saint-Michel a effectué un bon bout du chemin vers notre nouveau plan de quartier et il demeure important de rester mobiliser pour aller jusqu'au bout. Ensemble, continuons notre chemin !

RÉFÉRENCES

Pour en savoir plus sur le processus de planification stratégique, veuillez :

- consulter le site internet de VSMS :

<https://www.vivre-saint-michel.org/planification-strat%C3%A9gique/>

- contacter Agnès Barthélémy, coordonnatrice de la planification stratégique à VSMS :
a.barthelemy@stmichelesante.org, 514 955 4187, poste 235

ANNEXES

Annexe 1 : Calendrier de la planification stratégique

Annexe 2 : Récolte de la rencontre du 30 octobre 2018

Annexe 3 : Récolte de la rencontre du 13 novembre 2018

Annexe 4 : Récolte des rendez-vous stratégiques des 27 et 29 novembre 2018

Annexe 5 : Récolte du rendez-vous stratégique du 05 décembre 2018

Annexe 6 : Récolte du rendez-vous stratégique du 14 mars 2019

Annexe 7 : Récolte du rendez-vous stratégique du 19 mars 2019

DATE	HEURE	INSTANCE/ÉVÉNEMENT
SEPTEMBRE 2018		
Lundi 10 septembre		Focus groups sondage populationnel
Mercredi 26 septembre	09h	Comité planif
OCTOBRE 2018		
Vendredi 12 octobre	13h	Comité planif
Jeudi 25 octobre	09h	Comité planif
Mardi 30 octobre : Carrefour populaire Saint-Michel	9h-12h	Grand Rendez-vous : récolte des effets du plan intégré de quartier
NOVEMBRE 2018		
Mardi 13 novembre : CECRG	17h30-20h	Grand Rendez-Vous : portrait et diagnostic du quartier, 1^{er} tour de roue sur les enjeux
Rendez-vous stratégiques : les priorités		
Mercredi 21 novembre	9h30	RDV1
Mardi 27 novembre	13h30	RDV2
Jeudi 29 novembre	9h30	RDV3
DÉCEMBRE 2018		
Mardi 4 décembre	13h	Comité planif
Mercredi 5 décembre	9h30	RDV4
Mardi 11 décembre	9h	Formation Dynamo PIC 3.0
JANVIER 2019		
Mardi 8 janvier	12h30	Comité planif
FÉVRIER 2019		
Mardi 12 février	9h	Comité planif
Samedi 16 février : CERG	10h-15h	Grand Rendez-Vous : priorités
Rendez-vous stratégiques : le fonctionnement		
Vendredi 22 février	13h	Comité planif
MARS 2019		
Lundi 4 mars	9h	Comité planif : Reformulation des enjeux
Jeudi 14 mars	13h30	RDV5 : consultation des partenaires sur les gestes à poser
Mardi 19 mars	9h30	RDV6 : consultation des partenaires sur les gestes à poser
Jeudi 21 mars	9h	Comité planif
AVRIL 2019		
Mardi 9 avril 2019 : Centre Gabrielle-Roy	17h30	Consultation des citoyenNEs sur les gestes à poser
Lundi 15 avril	13h	Comité planif
Fonctionnement		

DATE	HEURE	INSTANCE/ÉVÉNEMENT
Mardi 23 avril : Maison du citoyen	9h à 16h30	Grand Rendez-vous : Fonctionnement
Vendredi 26 avril	9h	Comité planif
<i>Les prochaines étapes seront déterminées lors des prochaines rencontres de planification</i>		
MAI 2019		
Mardi 14 mai : Centre Yves-Thériault	17h30-20h	Grand Rendez-vous : Premier plan d'action
JUIN 2019		
Jeudi 13 juin 2019	13h30	AGA

Cerner les « Wow » de nos collaborations

Compilation et compte-rendu de la rencontre de quartier du 30 octobre 2018

L'intention de la rencontre

À partir des résultats de la démarche d'évaluation du PIQ 14-18, par la contribution de toutes et tous, faire ressortir des effets de notre travail en concertation (la présentation PPT jointe inclut les données). Permettre de cerner les changements positifs et négatifs depuis le début du plan intégré de quartier 14-18 et de retirer des apprentissages. Mieux définir, ensemble, comment on veut travailler dans notre prochain plan de quartier.

5 changements le plus significatifs significatifs

Regroupement des changements nommés et priorisés et 5 principales catégories.



Changements positifs

Élargissement des réseaux

- Rôle de chacun bien déterminé, expertise valorisées (insalubrité des logements)
- Plus de nouveaux acteurs sur des projets en collaboration
- Hausse des collaborations, plus de projets donc plus d'intensité
- Élargissement des collaborations (plus d'acteurs, plus de complémentarité). La population/réponse aux besoins est la finalité de l'action et de la collaboration

Intersectorialité

- L'intensification et l'intersectorialité des comités de travail permettent : une vision partagée, une plus grande efficacité, réalisations concrètes. C'est plus facile de faire des liens.
- Des personnes innovantes et engagées, impliquées dans plus de collaborations intersectorielles (Jardin des Patriotes)

Changements négatifs

Essoufflement/éparpillement

- L'intensification du travail collectif a entraîné un déséquilibre d'implication : entre équipe de travail et direction, entre les organismes
- Éparpillement et essoufflement liés à l'arrivée du PIC

Où il n'y a pas eu de changement : la participation des citoyen.ne.s dans les concertations

Perte d'autonomie décisionnelle et manque de clarté

Cerner les « Wow » de nos collaborations

Compilation et compte-rendu de la rencontre de quartier du 30 octobre 2018

Les facteurs facilitants et les écueils à éviter

À partir des changements les plus significatifs, cerner et approfondir les conditions de succès, ce que nous devrions reproduire afin de perpétuer les bonnes pratiques. D'un autre côté, les pièges que nous devrions éviter.



Élargissement des réseaux

Facilitants

- Cultiver l'ouverture des concertations pour faciliter l'intégration de nouveaux partenaires
- Planification intégrée permet un objectif clair en quartier
- Accélération du mode de collaboration intersectoriel par l'arrivée de nouveaux financements
- Il faut une maturité, un terreau, pour faciliter les collaborations
- Réfléchir à une notre façon de se concerter pour ouvrir à d'autres partenariats (nouvelles technologies? Comment rejoindre les organismes avec moins de ressources?)
- S'inspirer des agent.e.s de participation citoyenne : plusieurs personnes dans différents organismes avec une « mission commune »

Écueils

- Pas assez de financement à la mission de base des organismes communautaires
- Instrumentalisation des organismes dans le développement social.
- Demander aux organismes d'aller au-dessus de leur mission
- Fermeture partenariat à l'extérieur du quartier



Cerner les « Wow » de nos collaborations

Compilation et compte-rendu de la rencontre de quartier du 30 octobre 2018

Intersectorialité

Facilitants

- Message commun entre les partenaires
- Apprendre à travailler ensemble
- Augmenter la constance dans la participation donc augmentation de la mobilisation
- Plus d'espaces d'échanges avec les acteurs intersectoriels
- Les collaborations entre les concertations se sont accentuées, incarné dans des projets concrets
- Plus d'organismes travaillent en collaboration depuis 2014
- Plus de collaboration : augmentation du lien de confiance entre les partenaires
- Augmentation du nombre d'acteurs sur des projets intersectoriels
- Augmentation de la mutualisation des ressources, locaux
- Complémentarité des ressources (maintien) dans le quartier
- Avoir une vision intégrée :
 - La construire ensemble
 - Y adhérer
 - Se l'approprier
- Avoir un espace d'échange et d'appropriation, flexible, ouvert, dynamique et adapté aux enjeux du quartier
- Les citoyens et citoyennes sont au cœur de toutes les démarches

Écueils

- Diminution de la présence de l'arrondissement (aînés)
- Manque d'activité intergénérationnelle, pourrait engendrer des collaborations intersectorielles
- Le PIC a créé de l'éparpillement donc essouffement
- Le piège de la sur-concertation



Cerner les « Wow » de nos collaborations

Compilation et compte-rendu de la rencontre de quartier du 30 octobre 2018

Essoufflement/éparpillement

Facilitants

- Volonté des équipes de travail à participer aux réflexions et actions du quartier
 - Propositions/idées : fonds dédiés pour libérer du temps aux équipes de travail
 - Un temps dédié dans le quartier pour intervenant.e.s/directions/citoyen.ne.s
- Profiter des financements par projet pour financer la mission de base des organismes
- Valoriser l'expertise de chacun des organismes et la complémentarité
- Faire des choix : éviter de dire oui à tout (ou participer à des étapes du projet et pas nécessairement à tout le projet)
- Tenir compte de la mission de base pour le financement
- Réussir à impliquer les acteurs clés autour d'enjeux/projets. Autant les petits que les gros organismes
- Passer la « puck » : exemple le parc intérieur
- Le partage des activités et du leadership peut diminuer l'essoufflement



Écueils

- Multiplication des volets dans les organisations
- Adaptation des services/projets/activités selon le financement plutôt que de valoriser la mission de base
- Capacité de laisser aller un comité de travail lorsque le besoin/financement terminé/objectif atteint

Cerner les « Wow » de nos collaborations

Compilation et compte-rendu de la rencontre de quartier du 30 octobre 2018

Perte d'autonomie

Facilitants

- Faire des actions de sensibilisation auprès des bailleurs de fonds sur la réalité des organismes

Souhaits :

- Financement lié à la mission et aux projets collectifs
- Flexibilité dans les conditions de financement
- Maintenir et augmenter le financement à la mission, stabilité du financement, récurrence

Écueils

- Financement lié aux priorités des bailleurs de fonds, augmentation du financement lié à des projets collectifs
- Moins de financement accordé à la mission de base
- Les organismes éclatent leur mission pour répondre aux multiples besoins, financement à la mission plus difficile
- Montage financier complexe
- Que la table de quartier devienne l'autorité, le distributeur de fonds
- Que les organismes deviennent les sous-traitants des bailleurs de fonds
- Précipiter les nouveaux modes de financement : peu de temps pour réfléchir les processus + gouvernance + contenu de projet



Cerner les « Wow » de nos collaborations

Compilation et compte-rendu de la rencontre de quartier du 30 octobre 2018

Faible participation citoyenne dans les concertations

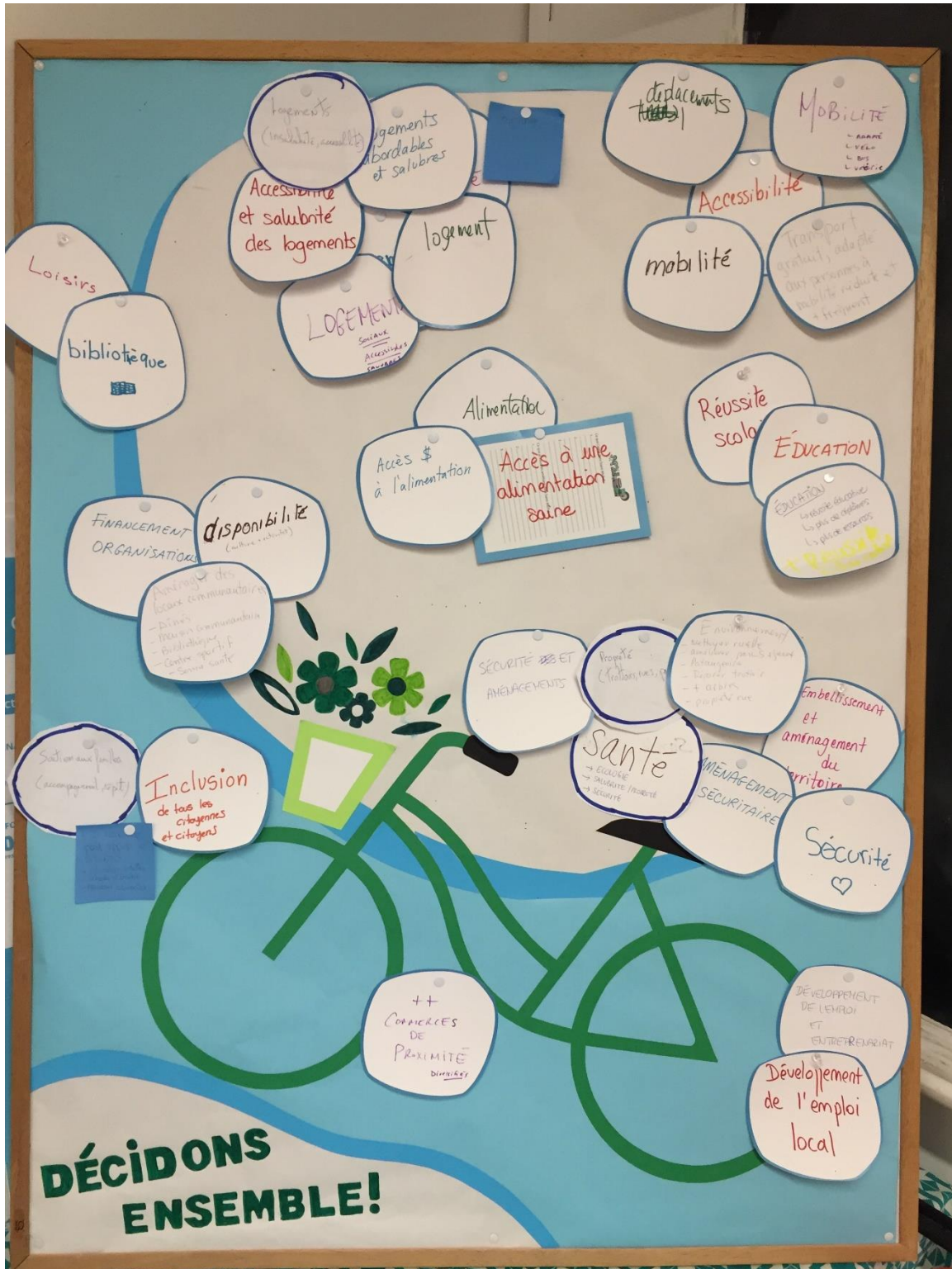
Facilitants

- Financement
- Élections
- Ouverture de concertation à différentes contributions
- Lieux et horaire des rencontres
- Tenir compte que les concertations sont des lieux d'apprentissage
- Impliquer des citoyen.ne.s dès le départ du projet : idéation, planification, réalisation, évaluation
- Souplesse des règles
- Créer des structures autonomes pour soutenir la participation (collège citoyen)
- Outils de communication variés
- Formation intervenants.e.s/citoyen.ne.s (laboratoire citoyen)
- Sensibilité, ouverture, audace, humilité
- Présence de leader charismatique
- Ne pas tenir compte uniquement des savoirs. Tenir compte de l'expérience.

Écueils

- Financement : trop ou pas assez
- Jargon : par exemple PIQ, PIC...
- Présence de direction uniquement
- Règlements qui limitent la participation citoyenne
- Ne pas tenir compte des contributions/rôles/différenciés

Récolte de la rencontre du 13 novembre 2018



RDV STRATÉGIQUE 2 - mardi 27 novembre 2018

Accès à une alimentation saine, abordable et de proximité

ENJEU // accès à une alimentation abordable et de proximité

Cadre de vie insécuritaire et peu agréable

ENJEU // cadre de vie inséc et peu agréable

Inclusion des nouveaux arrivantEs et des familles monoparentales

ENJEU // inclusion des nouve et des familles mon

Accès à l'emploi pour les MicheloisES

ENJEU // accès à l'emp les Michelois

Manque d'activités culturelles et sportives (notamment pour les adultes)

ENJEU // manque d'activités et sportives (pour a

RDV STRATÉGIQUE 3 – jeudi 29 novembre 2018

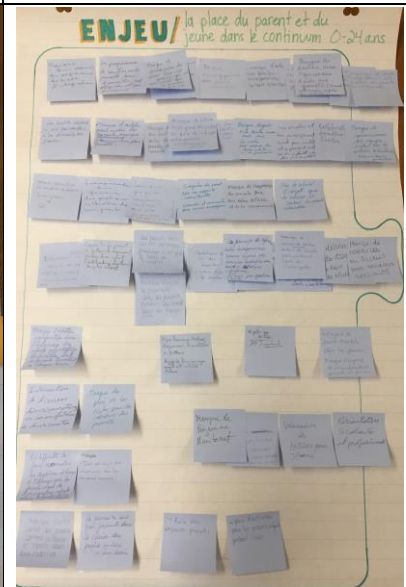
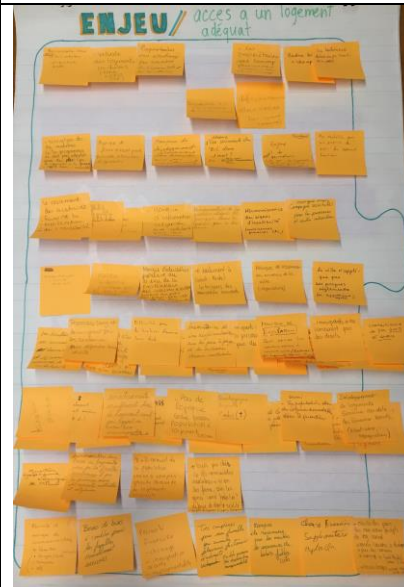
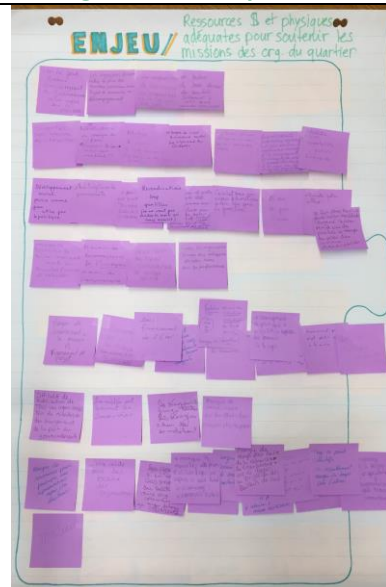
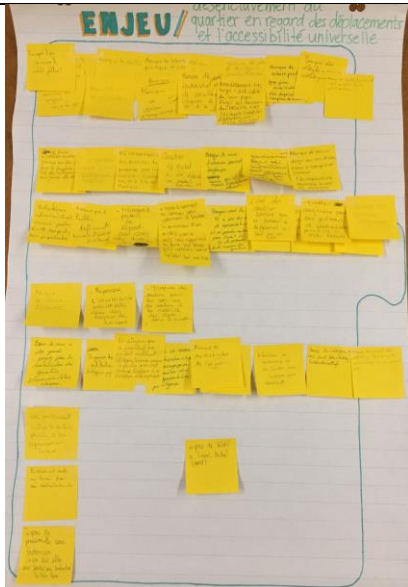
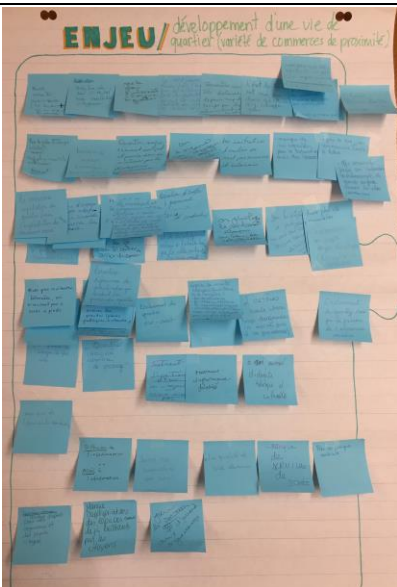
Développement d'une vie de quartier (variété de commerces de proximité)

Désenclavement du quartier au regard des déplacements et de l'accessibilité universelle

Ressources financières et physiques adéquates pour soutenir les missions des organismes du quartier

Accès à un logement adéquat

La place du parent et du jeune dans le continuum 0-24 ans



Accès à l'emploi pour les Michelois.es



L'employabilité des Michelois.es est liée à leurs qualifications

Problème de reconnaissance des diplômes effectués hors Québec

Personnes sous-qualifiées

Mise en relation entre employeurs et Michelois.es

Méconnaissance des employeurs de la diversité culturelle

Méconnaissance du marché de l'emploi et des ressources d'accompagnement, notamment par les jeunes et les nouveaux arrivantEs

Manque de liens entre employeurs et MicheloisEs

Création et maintien d'emploi dans le quartier

Peu d'entrepreneuriat dans le quartier

Pas assez d'emplois avec de bonnes conditions de travail (conciliation travail/famille, déplacements, salaires et avantages sociaux)

Emplois peu diversifiés dans Saint-Michel

Cadre de vie insécuritaire, peu agréable et peu accessible



Aménagement urbain ne facilitant pas l'accès aux équipements

Le quartier est divisé en plusieurs secteurs à cause des axes routiers et de la carrière Francon

État insatisfaisant des trottoirs, des rues et des parcs

Déplacements difficiles, accessibilité universelle déficiente (aînéEs, familles, personnes présentant des incapacités...)

Politiques publiques et réglementations inadéquates

Manque d'appropriation par les citoyenNEs de leur milieu

Un quartier pas assez vert et pas propre

Trop de béton, manque de verdure

Manque de sensibilisation des citoyenNEs au sujet de l'environnement et notamment des déchets

Manque d'investissement public

Sentiment d'insécurité

Image négative du quartier (médias, rumeurs...)

Perception négative des jeunes qui se trouvent dans les espaces publics

Méconnaissance des projets et des réalisations positives

Choc culturel (perception des différentes communautés)

Peu de vie de quartier

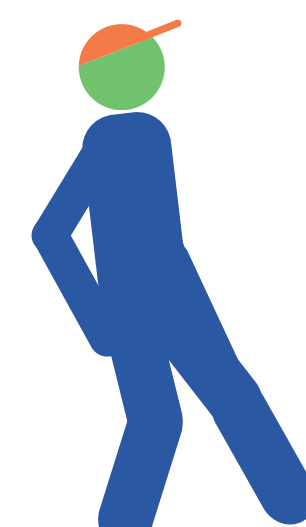
Manque de mobilisation citoyenne

Manque d'espaces communautaires

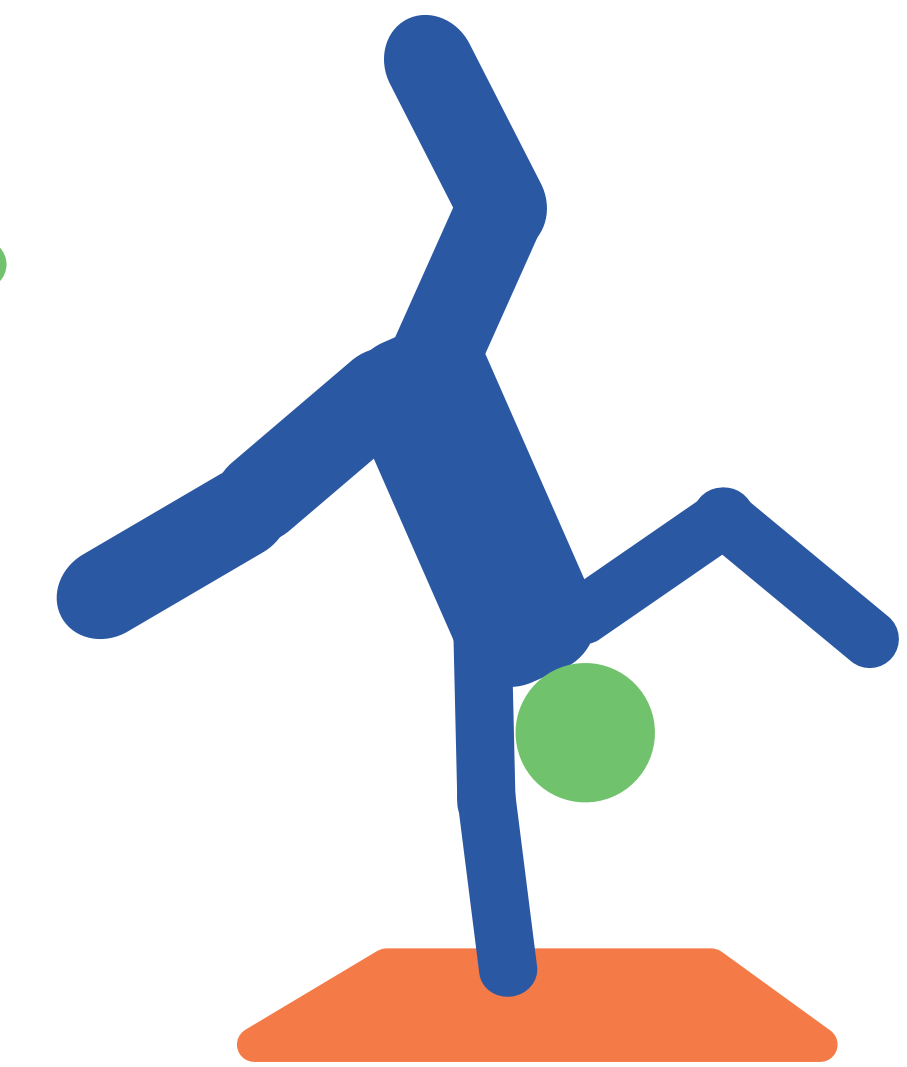
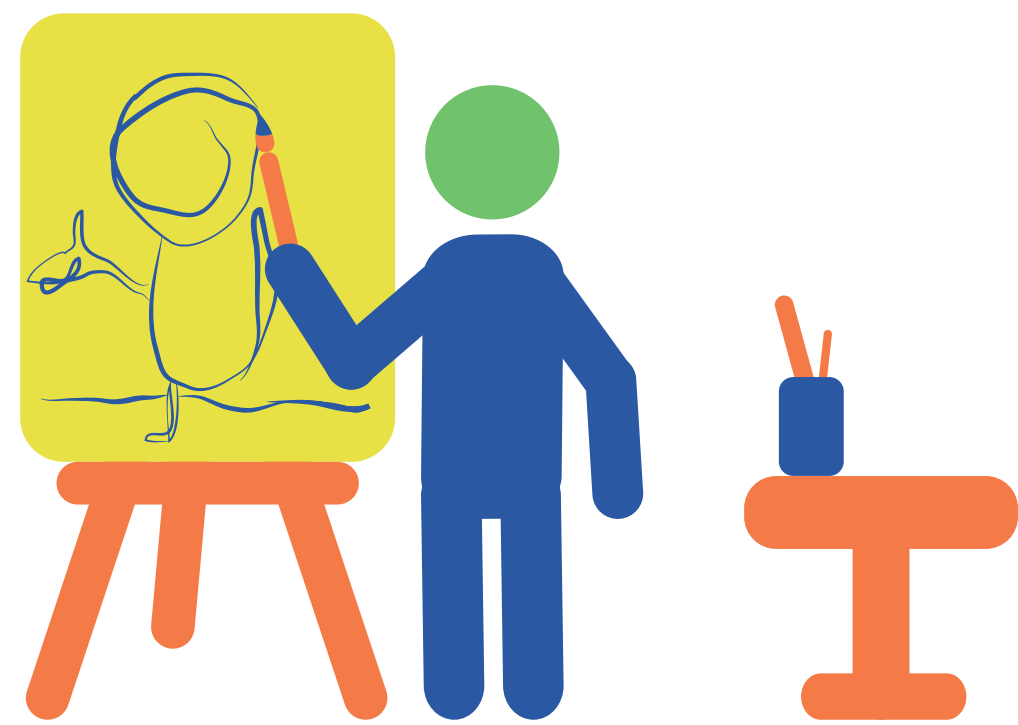
Cohabitation difficile entre les générations et les communautés

Manque de lieux de rencontre

Pas assez d'animations culturelles et collectives



Manque d'activités culturelles et de loisirs



Offre d'activités non adaptée aux besoins

Manque de consultation citoyenne pour le choix des activités

Peu d'implication de la communauté dans le développement de l'offre

Revenus des citoyenNEs limités

Mauvaise circulation des informations concernant les activités et spectacles

Financements limités

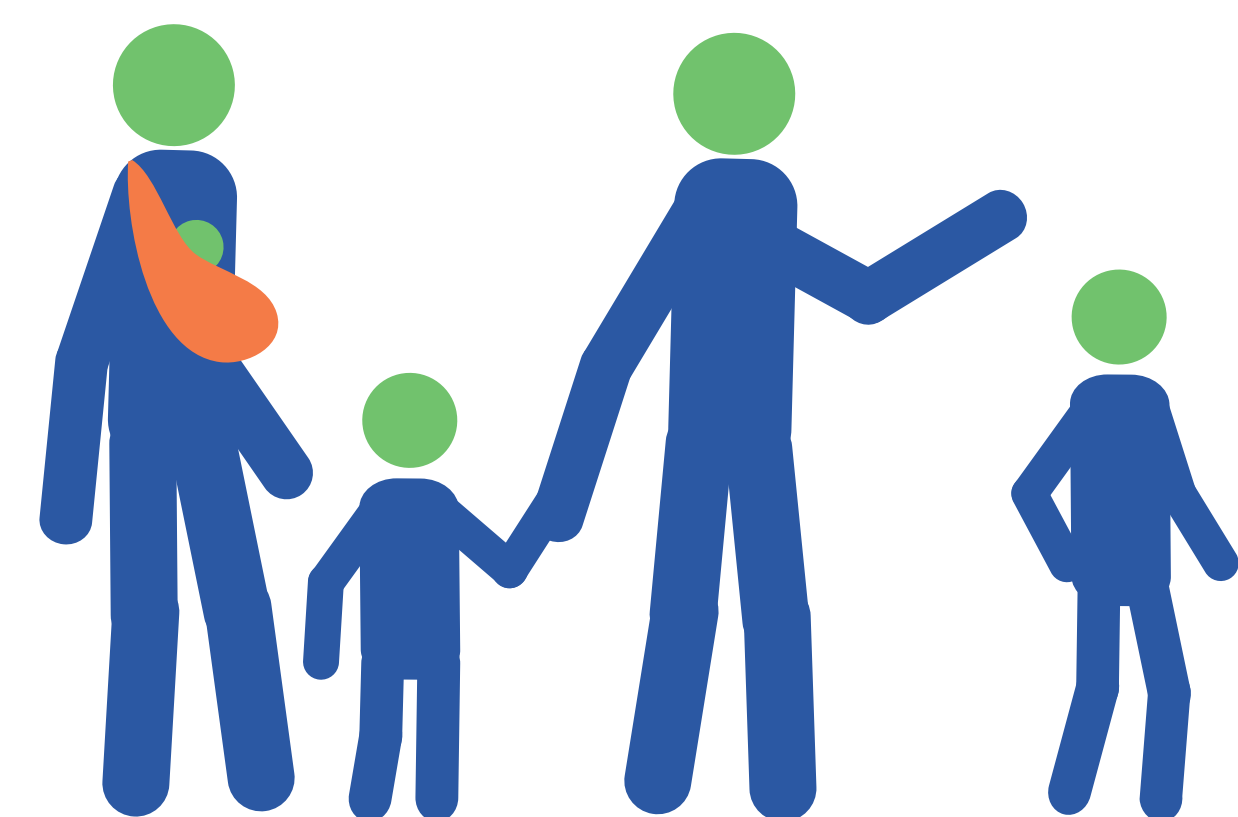
Il n'y a pas de lieu de création et de production pour les artistes locaux

Locaux désuets

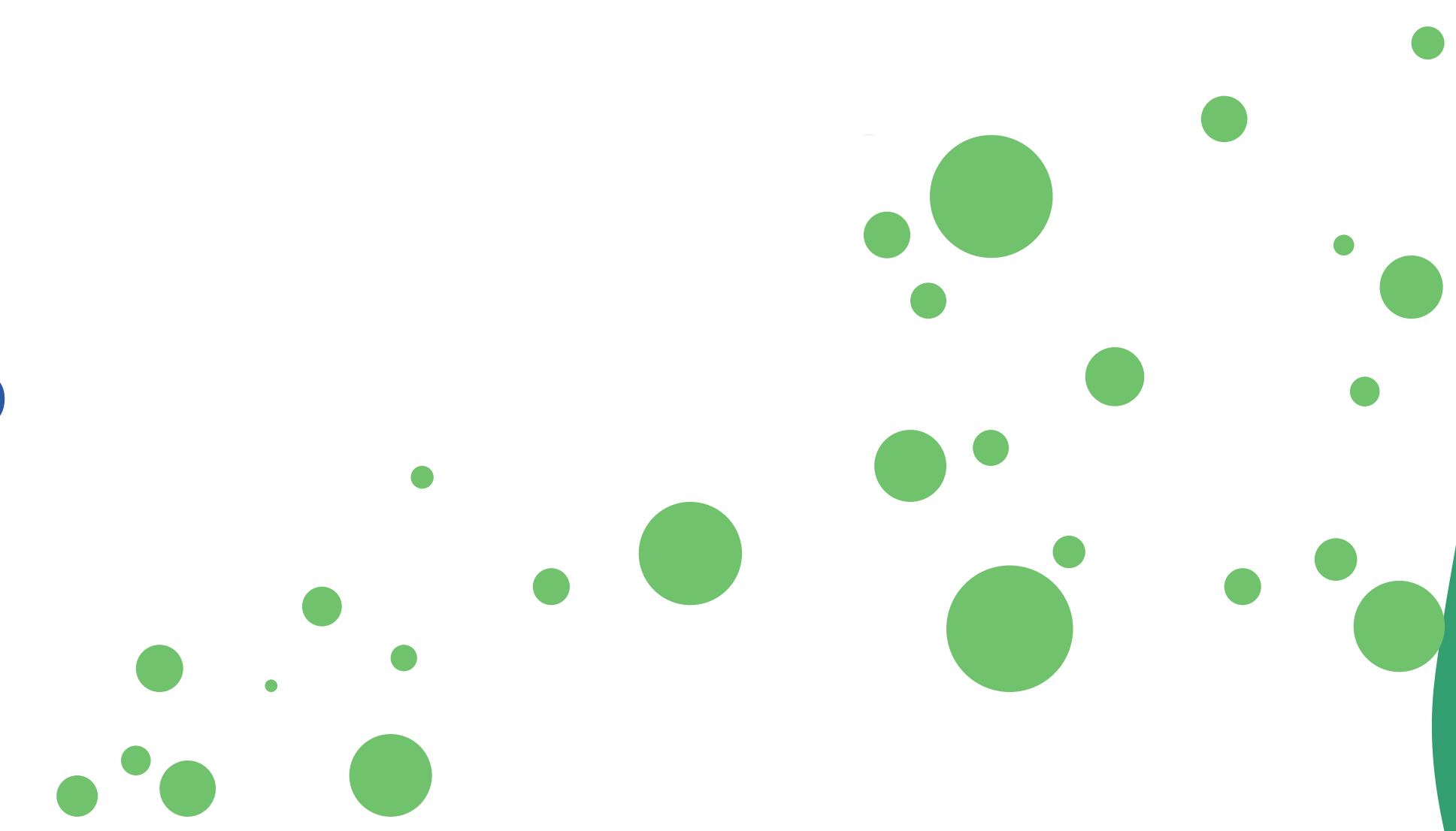
Manque de lieux adaptés pour la création

Coût des loyers





Fragilité des services pour les 0-24 ans



Difficulté à impliquer les parents et les jeunes

Les jeunes ne sont pas présents dans le choix de projets en lien avec leurs besoins

Valeurs éducatives et modèles culturels différents

Peu d'espaces de participation pour les parents dans l'école et la communauté

Précarité de l'offre de service pour tous les groupes d'âge

Précarité du financement des ressources d'accompagnement aux familles

Besoins criants des familles par rapport à la capacité et aux ressources des organismes

Difficulté d'arrimage entre les différents acteurs institutionnels et communautaires

Manque de référencement des organismes pour assurer le continuum

Méconnaissance des ressources disponibles



Accès aux ressources pour les personnes les plus vulnérables

familles monoparentales, nouveaux arrivantEs, aînéEs, personnes ayant des problèmes de santé mentale

Compétences auprès des populations à bonifier

Stratégies de démarchage inadéquates

Compétences en interculturel réduites

Ressources limitées dans le quartier

Manque de ressources pour les nouveaux arrivants

Manque de ressources de proximité

Manque d'espaces d'échange interculturel

Méconnaissance des ressources par les citoyenNEs

Isolement des personnes vulnérables



Accès à un logement de qualité

Accès insuffisant à des logements sociaux

Les politiques publiques ne favorisent pas le développement de logements sociaux

Le développement privé ne correspond pas aux besoins de la population

Soutien insuffisant aux locataires

Roulement des locataires

Il n'y a pas assez de ressources d'accompagnement individuelles et collectives

Mauvais état des logements

Bâtiments mal entretenus et vieillissants

Les locataires connaissent peu leurs droits

Les règlements municipaux ne sont pas assez sévères et pas assez appliqués



Quartier pas aménagé à l'échelle humaine

Il n'y a pas de coeur de quartier

Manque de commerces
de proximité variés

Manque de programmes
de soutien à
l'entrepreneuriat et à
l'implantation de
nouveaux commerces

Manque de services de santé de proximité

Manque de volonté politique

Planification urbaine qui ne prend pas en compte l'intérêt des citoyenNEs

Les citoyenNEs ne sont
pas inclus dans les
démarches de
planification urbaine

Développement
économique et social
planifié mais non
mis en action



Ressources financières et physiques adéquates pour soutenir les missions des organismes du quartier

Difficulté à communiquer les besoins

Manque de mobilisation et de revendication du communautaire

Manque de place pour les citoyenNEs à l'intérieur des revendications communautaires

Manque de compréhension et de connaissance du milieu communautaire par le politique

Des financements précaires

Trop de demandes de la part des bailleurs de fonds par rapport aux ressources humaines disponibles (demande, reddition de compte)

Manque de cohérence entre les constats et les pratiques

Financement à court terme et non à la mission

Manque de locaux pour les organismes

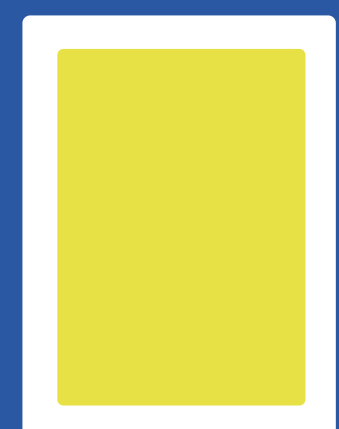
Reprise de locaux par la CSDM

Besoins non pris en compte dans la planification urbaine de l'arrondissement

Manque d'ouverture communautaire au co-working

Augmentation du coût des pieds carrés

Manque de soutien financier public pour loger les organismes



Mobilité dans le quartier pour toutes et tous



Déplacements en transports collectifs compliqués

Passages des bus pas assez fréquents

Trajets des lignes de bus pas pratiques

Une seule station de métro dans le quartier

Accessibilité universelle limitée

Difficulté de mobilité des personnes vulnérables (aînéEs, familles, etc.)

Manque de ressources de soutien pour faciliter la mobilité

Absence de piste cyclable

Manque de volonté politique pour changer

Pas de mobilisation des citoyenNEs





Accès limité à une alimentation saine

Manque de connaissances sur l'alimentation

Impression que ça coûte cher et que ça prend du temps de bien manger

Méconnaissance des aliments québécois

Méconnaissance des services et ressources en alimentation

Connaissance limitée des aliments santé

Offre alimentaire réduite et peu accessible

Peu d'épicerie de proximité offrant des produits frais

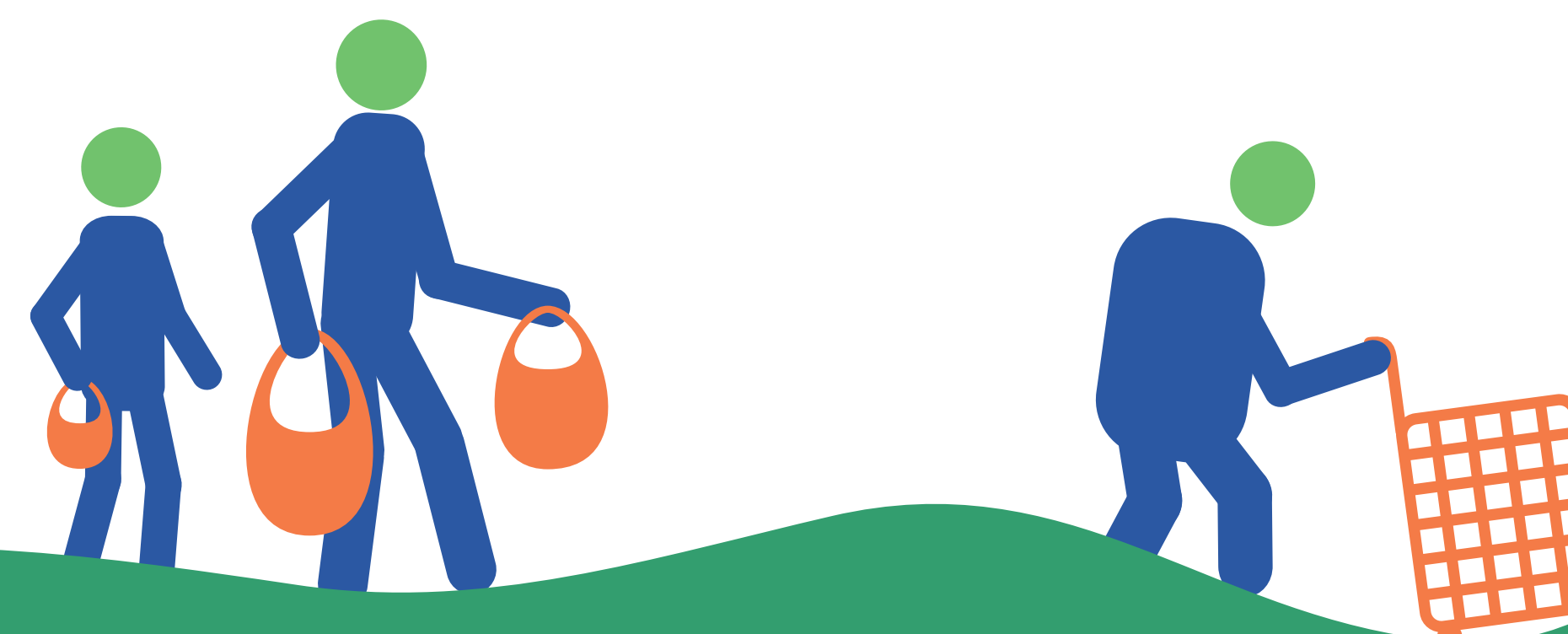
Déplacements difficiles dans le quartier

Offre peu diversifiée pour répondre aux différentes habitudes culturelles

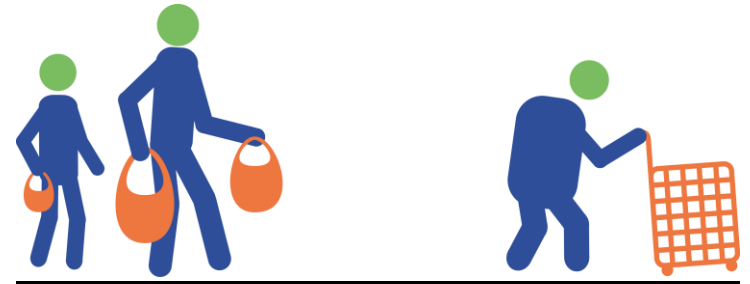
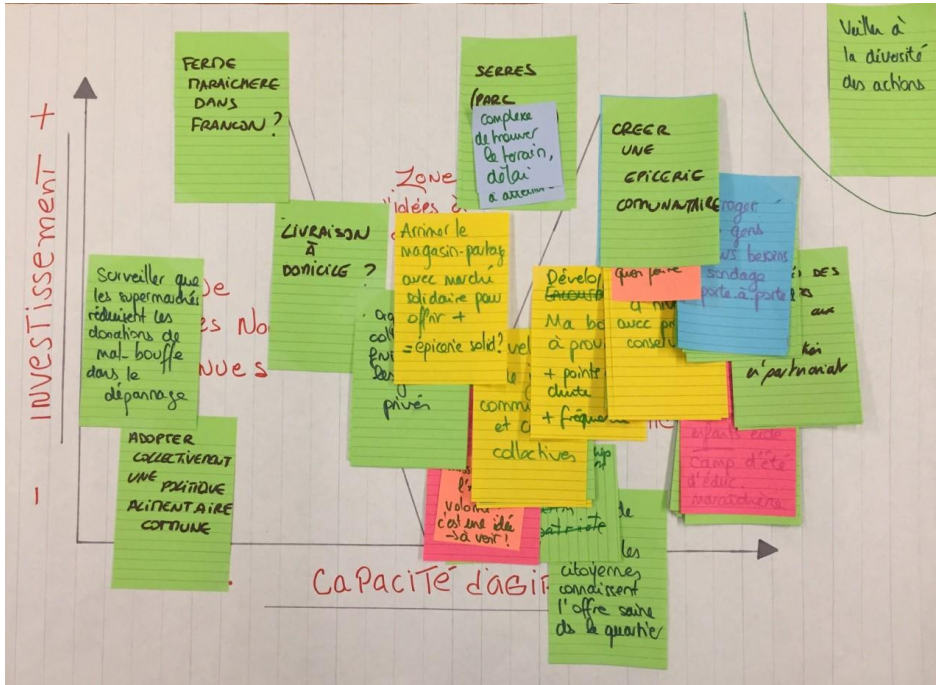
Alimentation peu abordable

Manque de financement des organismes communautaires en alimentation

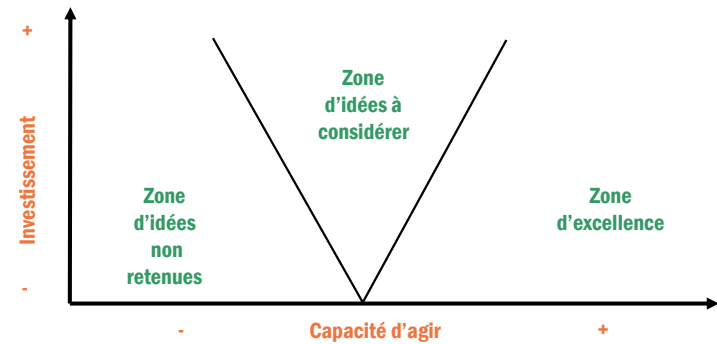
Revenus faibles des citoyenNEs



Il y a dans le quartier Saint-Michel une offre alimentaire accessible, saine et diversifiée



Bâtir la liste de nos actions

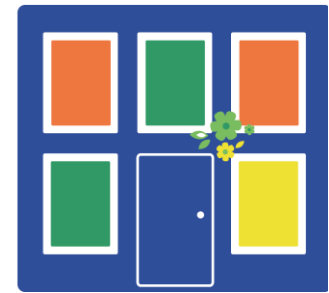
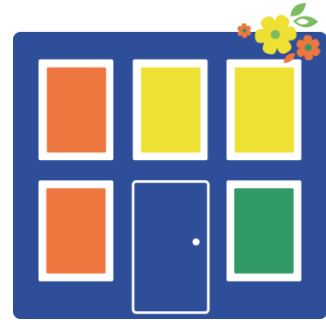


Il y a dans le quartier Saint-Michel une offre alimentaire accessible, saine et diversifiée

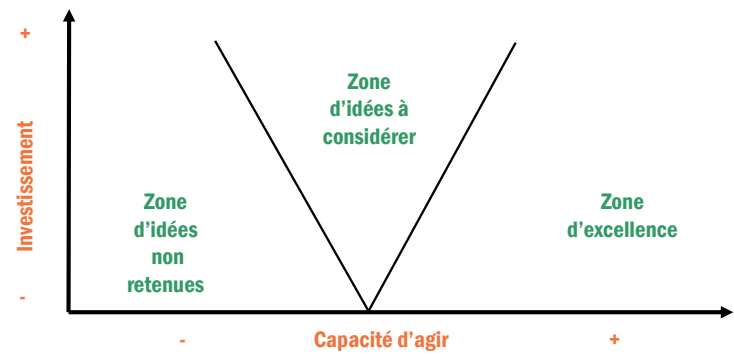
Zone d'idées non retenues	Zone d'idées à considérer	Zone d'excellence
<ul style="list-style-type: none"> – Surveiller que les supermarchés réduisent les donations de mal-bouffe dans le dépannage – Adopter collectivement une politique alimentaire commune – Ferme maraîchère dans Francon 	<ul style="list-style-type: none"> – Livraison à domicile – Arrimer le magasin-partage avec le marché solidaire pour offrir + = épicerie solidaire – Organiser des collectes de fruits dans les jardins privés – Serre parc Frédéric-Back 	<ul style="list-style-type: none"> – Créer une épicerie communautaire – Interroger les gens sur leurs besoins (sondage, porte à porte...) – Etude de marché pour nos initiatives telles que des épiceries solidaires – Transformation en partenariat pour les récoltes des jardins des patriotes (en s'appuyant sur les cuisines collectives qui existent déjà) – Offrir un marché solidaire d'hiver avec des produits conservés – Développer plus de points de service du marché solidaire – Créer un marché ambulant (notamment pour rejoindre les aîné.e.s) – Développer ma boîte à provisions (plus de points de chute, plus de fréquence et plus de publicité du projet) – Développer plus de jardins communautaires et de cuisines collectives – Reproduire les jardins des patriotes à d'autres endroits – Étudier un partenariat avec l'association des maraîchers du Québec – Faire des jardins collectifs avec des enfants dans les écoles (camps d'été, éducation maraîchère...)

		<ul style="list-style-type: none">– Éduquer à la conservation des aliments frais– Ateliers de jardinage pour en apprendre plus sur les pesticides, herbicides...etc.– Faire de l'éducation alimentaire dès le primaire– Sensibilisation à l'alimentation saine et locale adaptée selon les cultures– Créer des ateliers pour les adultes pour leur montrer que faire la cuisine permet de faire des économies– Encourager les initiatives qui travaillent pour l'accessibilité financière– Apprendre à cuisiner les légumes simplement– Faire plus de publicité pour que les citoyen.ne.s connaissent l'offre saine dans le quartier
--	--	---

Les Michelois.es vivent dans des logements salubres, accessibles financièrement et dans un environnement vert



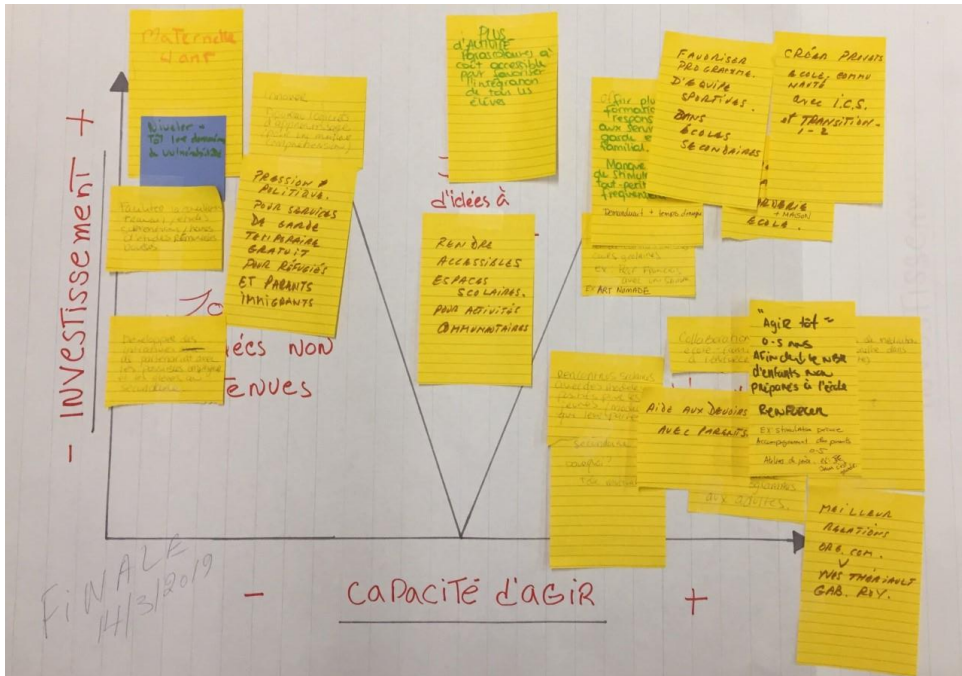
Bâtir la liste de nos actions



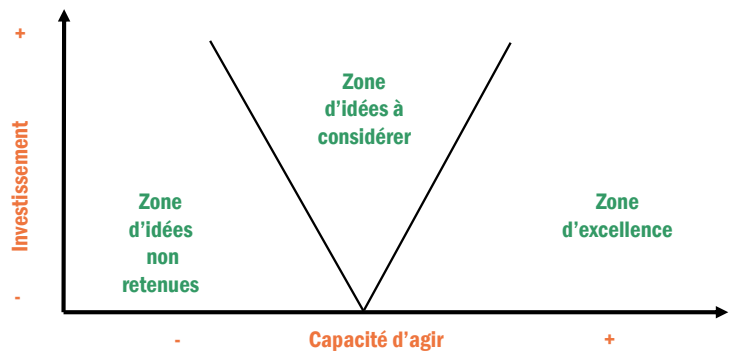
Les Michelois.es vivent dans des logements salubres, accessibles financièrement et dans un environnement vert

Zone d'idées non retenues	Zone d'idées à considérer	Zone d'excellence
<ul style="list-style-type: none"> – Avoir des grands logements pour les familles avec plusieurs enfants – Changement de réglementation de zonage pour avoir des constructions de plus que 3 étages – Mettre l'emphasis sur le rachat par l'arrondissement d'édifice existant pour la création de logements sociaux – Plaintes devraient être liées à l'adresse des propriétaires et non des locataires 	<ul style="list-style-type: none"> – Arrimage des besoins michelois avec la programmation de la Ville Centre (logements sociaux, achats et réno dans Accès logis, manque de terrains, mobilisation des locataires) – Créer une politique du logement pour le quartier (arrondissement) – Demander à la ville de mieux éduquer sur la gestion des poubelles – Créer des sanctions / mettre pression sur les propriétaires malveillants (par l'arrondissement) 	<ul style="list-style-type: none"> – Regrouper les plaintes d'un même immeuble (même proprio) pour plus d'impact – Création d'un comité logement ou association citoyenne (pression politique) – Suivis des projets aux habitations SMN, Relais des jeunes familles, Entraide Saint-Michel (logement social volet 3) – Créer un comité d'action regroupant Bureau info logement (BIL), arrondissement, DRSP, CIUSSS – Mieux outiller les intervenants sur les lois, les droits et plus d'informations pertinentes pour mieux conseiller – Formation sensibilisation pour les locataires sur leurs droits et devoirs – Inventaire des terrains et immeubles disponibles pour logements sociaux – Créer un indicateur de la salubrité des logements du quartier

Le taux de diplomation a augmenté à Saint-Michel



Bâtir la liste de nos actions

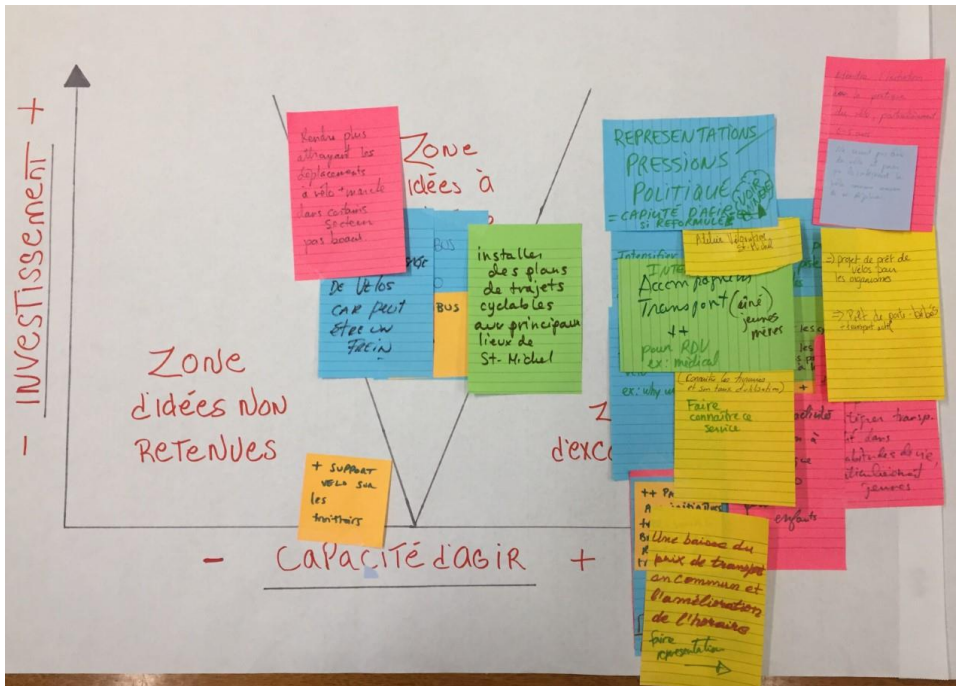


Le taux de diplomation a augmenté à Saint-Michel

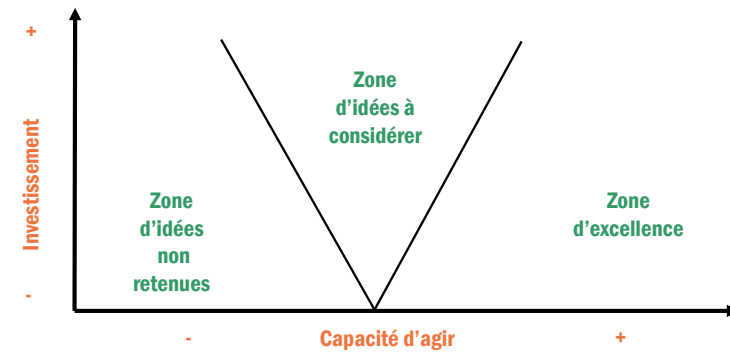
Zone d'idées non retenues	Zone d'idées à considérer	Zone d'excellence
<ul style="list-style-type: none">– Maternelle 4 ans– Faciliter la conciliation travail/études– Développer des initiatives avec les possibles employeurs et les élèves du secondaire– Innover : nouveaux logiciels d'apprentissage pour une meilleure compréhension– Pression politique pour services de garde temporaire gratuit pour réfugiés et parents immigrants	<ul style="list-style-type: none">– Plus d'activités parascolaires à coûts accessibles pour favoriser l'intégration de tous les élèves– Rendre accessibles les espaces scolaires pour des activités communautaires	<ul style="list-style-type: none">– Favoriser programme d'équipes sportives dans les écoles secondaires– Créer des projets école/communauté avec des intervenant.e.s communautaires scolaires et travailler les transitions 1 et 2– Offrir plus de formation aux responsables des services de garde en milieu familial– Incorporer plus d'art et de culture dans les cours scolaires (ex : art nomade)– Améliorer la transition garderie ou maison/école (transition 1)– Renforcer l'« agir tôt » (0-5 ans) afin de baisser le nombre d'enfants non préparés à l'école– Avoir plus de médiation culturelle dans les écoles– Collaboration école/familles à renforcer– Aide aux devoirs en présence des parents

		<ul style="list-style-type: none">– Rencontres scolaires avec des modèles positifs pour les jeunes (modèles qui leur parlent)– Promotion et diffusion des programmes offerts aux adultes– Développer les relations entre les organismes communautaires et les centres de formation pour adultes du quartier
--	--	---

Les déplacements dans le quartier sont adaptés, accessibles, sécuritaires et écologiques



Bâtir la liste de nos actions



Les déplacements dans le quartier sont adaptés, accessibles, sécuritaires et écologiques

Zone d'idées non retenues	Zone d'idées à considérer	Zone d'excellence
<ul style="list-style-type: none"> - Plus de support vélo sur les trottoirs 	<ul style="list-style-type: none"> - Rendre plus attrayant les déplacements à vélos + la marche dans certains secteurs moins beaux - Installer des plans de trajets cyclables aux principaux lieux de Saint-Michel - Accès à un entreposage de vélos car le manque d'accès peut être un frein - Trottibus en vélo 	<ul style="list-style-type: none"> - Représentations/pressions politiques pour différentes actions* - Actions politiques pour plus de pistes cyclables - Éduquer les cyclistes - Rappeler aux cyclistes les règles de bonne conduite - Atelier Vélorution Saint-Michel - Étendre l'initiation à la pratique du vélo, particulièrement pour les 0-5 ans - Projet de prêt de vélos pour les organismes - Prêt de porte-bébés + transport actif - Intensifier les évènements autour du vélo - Présenter des films sur le vélo. Par ex : Why we bike - Sensibilisation + éducation populaire pour intégrer le transport collectif dans les habitudes de vie, particulièrement les jeunes - Intensification/ accompagnement transport (ainé.e.s, jeunes, mères) Par ex : RDV médical - Navette Or pour les ainé.e.s (connaitre les horaires et son taux d'utilisation) - Faire connaitre le service de la navette Or - Joindre les initiations en faveur des tarifs préférentiels ou de gratuité pour le

		transport en commun pour les plus vulnérables - Militer/pression sur ARTM/STM pour une tarification sociale basée sur le revenu (MTPA) - Une baisse du prix de transport en commun et l'amélioration de l'horaire (faire des représentations)
--	--	---

* Pour ces actions :

- Pour plus de passages de la 41
- Mettre en service des autobus articulés sur l'ensemble des grandes artères (141), entre autres
- Ajouter une ligne d'autobus sur le boulevard industriel Est-Ouest
- Pour la mise en chantier de la ligne rose
- La Ville doit donner des contraventions aux propriétaires/commerces qui déneigent et déversent la neige sur les trottoirs
- Pour que les citoyens aient accès au programme Bixi
- Ajouter les lumières de signalisation pour vélo
- Plus de reflexe sécurité dans le transport actif lorsqu'on fait du réaménagement dans les travaux. Ex : boul. Saint-Michel
- Prolonger le temps de traverse aux feux de circulation
- Déneiger les trottoirs + aménager pour que ça soit sécuritaire
- Pour un plan de réfection des rues avec des saillies de trottoir
- Pour la sécurisation des traversées sous l'autoroute métropolitaine

Il y a dans le quartier Saint-Michel une offre alimentaire accessible, saine et diversifiée

Quelles sont les actions que l'on peut associer pour atteindre notre changement ?

<p>Faire la cartographie de l'offre alimentaire dans le quartier pour identifier les zones moins bien desservies</p> <p><u>Et</u></p> <p>Mener une étude (sondage) pour interroger les gens sur leurs besoins et comprendre les freins et obstacles aux initiatives déjà en place</p>	<p>Développer plus de points de service du marché solidaire (marchés satellites)</p>	<p>Repenser le Magasin-Partage comme une épicerie solidaire (arrimage avec le marché solidaire) pour soutenir les gens davantage dans la durée</p> <p><u>Et</u></p>	<p>Développer le recours à Ma Boîte à Provisions : plus de publicité pour rejoindre plus de foyers avec les points de service existants</p>	<p>Créer un marché solidaire ambulant (notamment pour rejoindre les aîné.e.s)</p>
		<p>Prolonger le marché solidaire pendant l'hiver (avec des produits en conserves...)</p> <p><u>Et</u></p> <p>Créer une épicerie communautaire</p>	<p>Développer Ma Boîte à Provisions dans plus de points de service et/ou à plus grande fréquence</p>	<p>Développer la livraison à domicile</p>

Faire de la sensibilisation à l'alimentation saine (nutrition) adaptée aux différentes cultures

Et

Développer les ateliers de cuisine pour apprendre la transformation et la conservation des produits locaux

Et

Développer les ateliers de cuisine pour adultes (parents surtout) pour leur montrer que la cuisine peut être simple et économique

Faire de l'éducation alimentaire, dès le plus jeune âge (primaire), car la demande va entraîner l'offre en produits plus sains

Développer des ateliers de jardinage pour apprendre à cultiver les fruits/légumes (sans trop de pesticides, herbicides, etc.)

Développer les cuisines collectives dans le quartier

Créer plus de jardins communautaires et collectifs

Créer une épicerie communautaire (virtuelle, en ligne?)

Reproduire l'initiative Jardins des patriotes à d'autres endroits du quartier (jardin éducatif et productif)

Et

Développer une serre productive (ex. au parc Frédéric-Back)

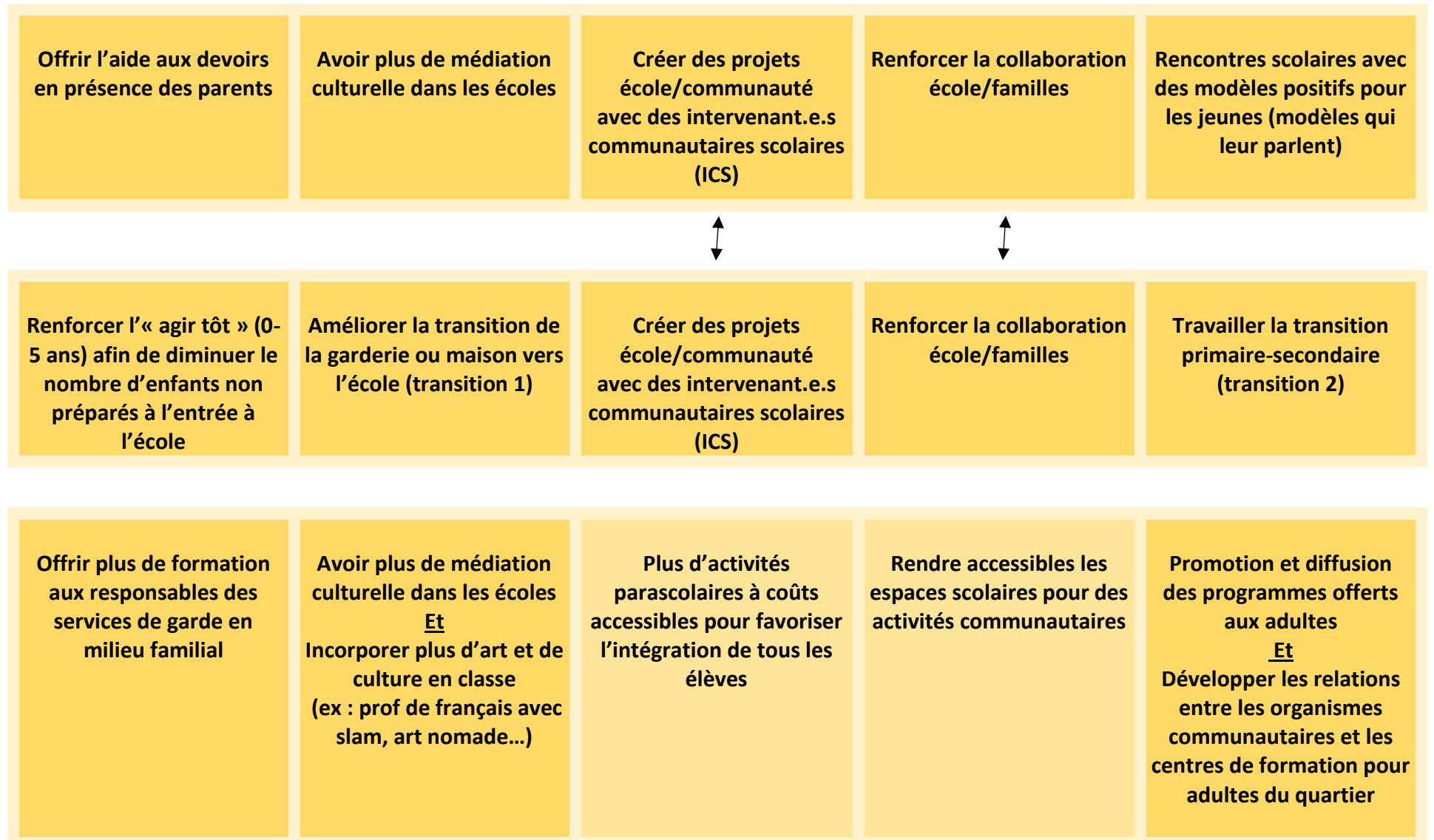
Organiser des collectes de fruits dans les jardins privés

Étudier un partenariat possible avec l'Association des Maraîchers du Québec qui vient s'implanter à St-Michel

Poursuivre les partenariats pour la transformation des récoltes des Jardins des Patriotes (en s'appuyant sur les cuisines collectives qui existent déjà)

Le taux de diplomation a augmenté à Saint-Michel

Quelles sont les actions que l'on peut associer pour atteindre notre changement ?



Les Michelois.es vivent dans des logements salubres, accessibles financièrement et dans un environnement vert

Quelles sont les actions que l'on peut associer pour atteindre notre changement ?

<p>Créer un comité d'action regroupant Bureau info logement (BIL), arrondissement, DRSP, CIUSSS</p>	<p>Créer une politique du logement pour le quartier (arrondissement) (mobilisation citoyenne)</p>	<p>Arrimage des besoins michelois avec la programmation de la Ville Centre (logements sociaux, achats et réno dans Accès logis, manque de terrains, mobilisation des locataires)</p> <p>Inventaire des terrains et immeubles disponibles pour logements sociaux</p>	<p>Mieux outiller les intervenants sur les lois, les droits et plus d'informations pertinentes pour mieux conseiller</p> <p><u>Et</u></p> <p>Formation sensibilisation pour les locataires sur leurs droits et devoirs</p>	<p>Regrouper les plaintes d'un même immeuble (même proprio) pour plus d'impact</p> <p>Et</p> <p>Créer un indicateur de la salubrité des logements du quartier</p> <p>Créer des sanctions / mettre pression sur les propriétaires malveillants (par l'arrondissement)</p>
---	---	---	--	--

<p>Création d'un comité logement ou association citoyenne (pression politique)</p>	<p>Créer une politique du logement pour le quartier (arrondissement)</p>	<p>Arrimage des besoins michelois avec la programmation de la Ville Centre (logements sociaux, achats et réno dans Accès logis, manque de terrains, mobilisation des locataires)</p> <p>Inventaire des terrains et immeubles disponibles pour logements sociaux</p>	<p>Mieux outiller les intervenants sur les lois, les droits et plus d'informations pertinentes pour mieux conseiller</p> <p><u>Et</u></p> <p>Formation sensibilisation pour les locataires sur leurs droits et devoirs</p>	<p>Regrouper les plaintes d'un même immeuble (même proprio) pour plus d'impact</p> <p>Et</p> <p>Créer un indicateur de la salubrité des logements du quartier</p> <p>Créer des sanctions / mettre pression sur les propriétaires malveillants (par l'arrondissement)</p>
--	--	---	--	--

<p>Mieux outiller les intervenants sur les lois, les droits et plus d'informations pertinentes pour mieux conseiller</p>	<p>Formation sensibilisation pour les locataires sur leurs droits et devoirs</p>	<p>Créer un comité d'action regroupant Bureau info logement (BIL), arrondissement, DRSP, CIUSSS</p>	<p>Créer un indicateur de la salubrité des logements du quartier</p>	<p>Regrouper les plaintes d'un même immeuble (même proprio) pour plus d'impact</p>
	<p>Demander à la ville de mieux éduquer sur la gestion des poubelles</p>			<p>Créer des sanctions / mettre pression sur les propriétaires malveillants (par l'arrondissement)</p>

<p>Créer une politique du logement pour le quartier (arrondissement)</p>	<p>Arrimage des besoins michelois avec la programmation de la Ville Centre (logements sociaux, achats et réno dans Accès logis, manque de terrains, mobilisation des locataires)</p>	<p>Création d'un comité logement ou association citoyenne (pression politique)</p>	<p>Inventaire des terrains et immeubles disponibles pour logements sociaux</p>	<p>Suivis des projets aux habitations SMN, Relais des jeunes familles, Entraide Saint-Michel (logement social volet 3)</p>
--	--	--	--	--

Les déplacements dans le quartier sont adaptés, accessibles, sécuritaires et écologiques

Quelles sont les actions que l'on peut associer pour atteindre notre changement ?

Représentations/pressions politiques pour différentes actions*	Navette Or pour les ainé.e.s (connaître les horaires et son taux d'utilisation) <u>Et</u> Faire connaître le service de la navette Or	Rendre plus sécuritaire les déplacements à vélos et la marche dans certains secteurs moins beaux et les arrêts d'autobus	Intensification/ accompagnement transport (ainé.e.s, jeunes, mères) Par ex : RDV médical	Sensibilisation + éducation populaire pour intégrer le transport collectif dans les habitudes de vie, particulièrement les jeunes
Actions politiques pour plus de pistes cyclables. <u>Et</u> Représentations/pressions politiques pour différentes actions*	Installer des plans de trajets cyclables aux principaux lieux de Saint-Michel	Intensifier les événements autour du vélo	Éduquer les cyclistes <u>Et</u> Étendre l'initiation à la pratique du vélo, particulièrement pour les 0-5 ans	Atelier Vélorution Saint-Michel
Sensibilisation + éducation populaire pour intégrer le transport collectif dans les habitudes de vie, particulièrement les jeunes	Navette Or pour les ainé.e.s (connaître les horaires et son taux d'utilisation)	Offrir et mettre à disposition les ressources matérielles pour le transport actif <u>Et</u> Atelier Vélorution Saint-Michel <u>Et</u> Prêt de porte-bébés pour le transport actif (marche et vélo)	Intensification/ accompagnement transport (ainé.e.s, jeunes, mères) Par ex : RDV médical <u>Et</u> Trottibus en vélo	Rendre plus attrayant les déplacements à vélos + la marche dans certains secteurs moins beaux