



PROJET IMPACT COLLECTIF

du quartier Saint-Michel

Proposition soumise à
Centraide du Grand Montréal

28 avril 2017

Table des matières

| | |
|--|-----------|
| INTRODUCTION | 4 |
| La Table de quartier Vivre Saint-Michel en santé (VSMS)..... | 4 |
| La théorie du changement..... | 4 |
| La vision du quartier : Quel changement voulons-nous apporter au quartier Saint-Michel ? | 4 |
| Comment contrer la pauvreté et l'exclusion sociale : une approche, des priorités et des stratégies | 5 |
| Une approche intégrée pour agir collectivement ensemble | 5 |
| L' <i>empowerment</i> : une composante essentielle de cette approche globale | 5 |
| L'évaluation continue au cœur de notre action et de nos apprentissages..... | 5 |
| Le Projet impact collectif (PIC) : une opportunité pour le quartier Saint-Michel | 5 |
| AUTONOMIE ALIMENTAIRE, REUSSITE ÉDUCATIVE ET PRE-EMPLOYABILITE | 8 |
| Mise en contexte..... | 9 |
| Description du projet..... | 9 |
| Stratégies privilégiées..... | 10 |
| Grandes étapes de réalisation | 10 |
| Et pour aller plus loin : un carrefour alimentaire intégré | 13 |
| Modèle logique..... | 14 |
| Ligne du temps | 15 |
| Cadre de mesure du rendement | 16 |
| EMPOWERMENT, LOGEMENTS, ESPACES PUBLIQUES ET SALUBRITE..... | 18 |
| Mise en contexte..... | 19 |
| Description du projet, des changements souhaités et des stratégies issues de la théorie du changement..... | 20 |
| Leviers accélérateurs | 21 |
| Grandes étapes – pour détails, se référer au tableau de la page 29 | 22 |
| Et pour aller plus loin..... | 23 |
| Modèle logique..... | 24 |
| Ligne du temps | 25 |
| Cadre de mesure du rendement | 26 |
| MOBILISATION, DESENCLAVEMENT ET PERSEVERANCE..... | 29 |
| Mise en contexte..... | 30 |
| Description du projet..... | 30 |
| Grandes étapes..... | 31 |
| Pour aller plus loin | 33 |
| Modèle logique..... | 34 |
| Ligne du te | 35 |
| POUR UNE INTEGRATION SOCIALE, CULTURELLE ET PROFESSIONNELLE..... | 36 |
| Mise en contexte..... | 37 |
| Stratégies privilégiées..... | 37 |
| Objectifs du projet..... | 37 |
| Fonctions du véhicule et rôle des artistes/médiateurs..... | 38 |
| Effets de levier dans le milieu..... | 38 |
| Modèle logique..... | 39 |
| Ligne du temps | 40 |
| CONTINUUM DE SERVICES 0-24..... | 41 |
| Mise en contexte..... | 42 |
| Description du projet..... | 42 |
| Actions spécifiques selon les stratégies privilégiées..... | 43 |
| Augmenter la <i>capacité collective d'agir</i> | 43 |
| Leviers accélérateurs | 43 |

| | |
|---------------------------|----|
| Ressources humaines | 44 |
| Modèle logique..... | 45 |
| Ligne du temps | 46 |

INTRODUCTION

La Table de quartier Vivre Saint-Michel en santé (VSMS)

Issu du mouvement Villes et Villages en santé, Vivre Saint-Michel en santé (VSMS) est une table de concertation intersectorielle et multiréseaux qui réunit des citoyens, des organismes communautaires, des institutions et des gens d'affaires de tout le quartier Saint-Michel afin de définir et de promouvoir ensemble des priorités d'action visant l'amélioration de la qualité de vie du quartier et le développement social et économique de sa population.

Vivre Saint-Michel en santé regroupe cinquante organismes et institutions du quartier, ainsi que citoyens et citoyennes. À titre de table de quartier, VSMS coordonne et anime les concertations, les assemblées de quartier et les rendez-vous citoyens. Il encourage et soutient la participation citoyenne et le *leadership* local.

Vivre Saint-Michel en santé poursuit les objectifs suivants :

- Maintenir la concertation et la mobilisation des acteurs du quartier autour du plan de quartier;
- Mener des actions de développement local et de revitalisation de quartier en fonction des priorités déterminées par le milieu, à savoir l'habitation, la réussite éducative, la qualification et l'emploi, les sports et loisirs, la culture, l'alimentation et l'aménagement et la sécurité;
- Agir sur les déterminants sociaux de la santé, et travailler en concertation / partenariat sur tous ces déterminants, simultanément et de façon intégrée;
- Faire la promotion des actions du quartier auprès des instances municipales, provinciales et fédérales.

La théorie du changement

Depuis la fin des années soixante, le quartier Saint-Michel vit un déclin économique qui a amené la pauvreté et l'exclusion sociale. La pauvreté est une condition que vit une partie de la population à travers laquelle les personnes sont privées des ressources, des moyens, des choix et du pouvoir nécessaires pour acquérir et maintenir leur autonomie économique ou pour s'intégrer et participer à la société. Cette situation de pauvreté nécessite un changement pour amener une meilleure qualité de vie et de meilleures conditions de développement du quartier Saint-Michel. Ce changement s'opère par deux grandes stratégies :

- Favoriser le développement des capacités (*l'empowerment*) des personnes, des organisations et des collectivités, notamment par la participation citoyenne, dans les activités et la gouvernance des instances communautaires et de VSMS;
- Agir simultanément et de façon intégrée sur tous les déterminants en collaboration avec tous les acteurs du milieu.

La vision du quartier : Quel changement voulons-nous apporter au quartier Saint-Michel ?

Face à ces problèmes les partenaires et citoyens, impliqués à la table de concertation et dans le Chantier de revitalisation urbaine et sociale, se sont donné une vision commune issue d'un processus de consultation et de participation :

« Saint-Michel, un quartier phare, inspirant et solidaire, fier de sa diversité, fort de sa capacité d'agir collectivement, où ses citoyennes et citoyens veulent grandir, réussir et vieillir. »

Comment contrer la pauvreté et l'exclusion sociale : une approche, des priorités et des stratégies

Pour agir contre la pauvreté et l'exclusion sociale les acteurs du quartier se sont donnés une approche globale et intégrée, six (6) priorités d'action Habitation, Sports-Loisirs, Culture, Aménagement et Sécurité, Réussite éducative, Qualification et Emploi (REQE) et Alimentation, et trois (3) stratégies transversales : la participation citoyenne, la communication et la diversité.

Une approche intégrée pour agir collectivement ensemble

L'approche globale et intégrée est inspirée de l'approche des Villes et Villages en santé (au Québec, le Regroupement québécois de Villes et Villages en santé), qui visent à agir sur les déterminants sociaux de la santé, tels que les conditions de travail, les transports, le logement, l'éducation, l'aménagement, l'environnement physique et social, l'accès à l'alimentation saine et abordable.

Les partenaires de VSMS (organismes communautaires, institutions publiques, entreprises) ont leur mission et leur expertise propres, qui constituent un acquis pour lutter contre la pauvreté et l'exclusion sociale. De plus, les partenaires du quartier Saint-Michel ont appris à travailler de façon concertée depuis la création de VSMS en 1991. Cette approche amène de nouvelles pratiques telles que la mise en commun des forces et des ressources autour d'objectifs ciblés, définis collectivement dans le Plan intégré de quartier (PIQ). Cette approche suppose d'agir davantage sur les causes de la pauvreté et de créer davantage de synergie entre des domaines distincts (social, économique, politique, culturel).

Pour mieux organiser cette force collective grandissante, Vivre Saint-Michel en santé compte sur une dizaine de concertations qui œuvrent à la réalisation du Plan intégré de quartier (PIQ). Cette structure de soutien à l'action collective est appelée à évoluer au gré des priorités et des dossiers nouveaux qui justifient son adaptation.

L'empowerment : une composante essentielle de cette approche globale

L'approche globale ne peut se mettre en œuvre qu'en s'appuyant sur les capacités existantes et le développement de celles-ci, par un persévérant processus d'accompagnement qui valorise la participation, l'apprentissage, l'action collective et la prise en charge par les personnes, les organisations et la communauté tout entière. Il revient donc aux acteurs de décider de leur avenir.

L'évaluation continue au cœur de notre action et de nos apprentissages

Pour mieux mesurer et comprendre les actions vers le changement, et pour tirer des leçons du chemin parcouru, VSMS met de l'avant des activités d'évaluation et d'apprentissage. Ces dernières sont des moyens de renforcer le pouvoir de la communauté, en partageant le savoir et l'expertise des différents acteurs en présence, et ce, de façon continue.

L'évaluation des différentes actions de lutte contre la pauvreté et l'exclusion sociale servent de base au contenu des activités d'apprentissage et serviront également à obtenir un meilleur impact auprès de la population. Pour chacune des actions ciblées par le comité évaluation, des indicateurs ont été identifiés et permettent de suivre et de mesurer notre impact.

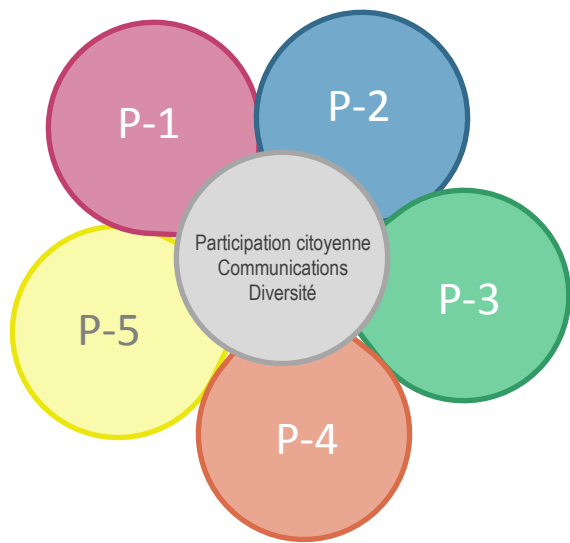
Le Projet impact collectif (PIC) : une opportunité pour le quartier Saint-Michel

En décembre 2015, VSMS déposait une note d'intention à Centraide du Grand Montréal afin de soumettre la candidature du quartier au Projet impact collectif. Depuis, les partenaires du quartier se sont réunis à différentes reprises (sessions de travail collectif, formations et comités de travail) afin de développer notre projet d'impact collectif pour le quartier. Ayant déjà une vision du changement, un plan intégré de quartier (PIQ), et une démarche d'évaluation continue, nous avons saisi l'occasion que nous offrait le PIC pour faire un pas de plus vers l'action intégrée. Chacune des cinq propositions du PIC se veut une réponse structurante à plusieurs priorités du plan PIQ.

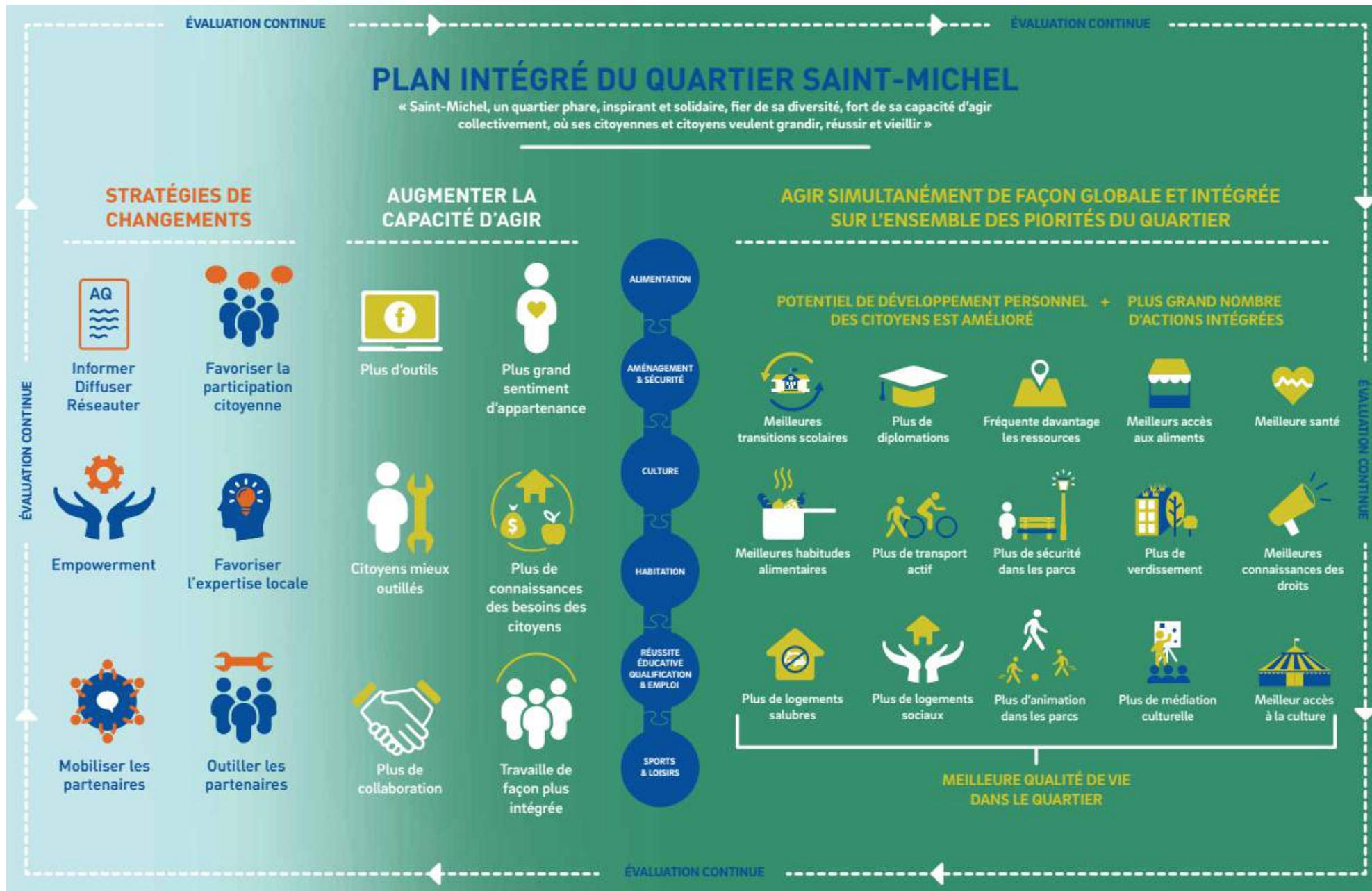
Plutôt que de développer de nouvelles actions, nous avons bonifié les actions du plan intégré de quartier en y ajoutant des leviers dans des propositions qui se soutiennent mutuellement : une demande réitérée par les partenaires du quartier afin de maximiser notre impact. Chacune des cinq propositions de notre PIC cible des leviers d'action et constitue ainsi une réponse structurante à plusieurs priorités du plan PIQ. Bien que, prise individuellement, chacune des propositions du PIC ait un potentiel d'impact collectif, prises

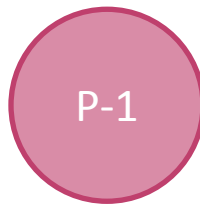
globalement, elles ont un potentiel d'impact décuplé. Par exemple, la mise en œuvre de certaines stratégies d'action peut avoir un effet de levier pour une autre proposition du PIC et ainsi, les financements peuvent nourrir le démarrage d'autres initiatives.

Schématiquement, voici notre proposition intégrée et globale :

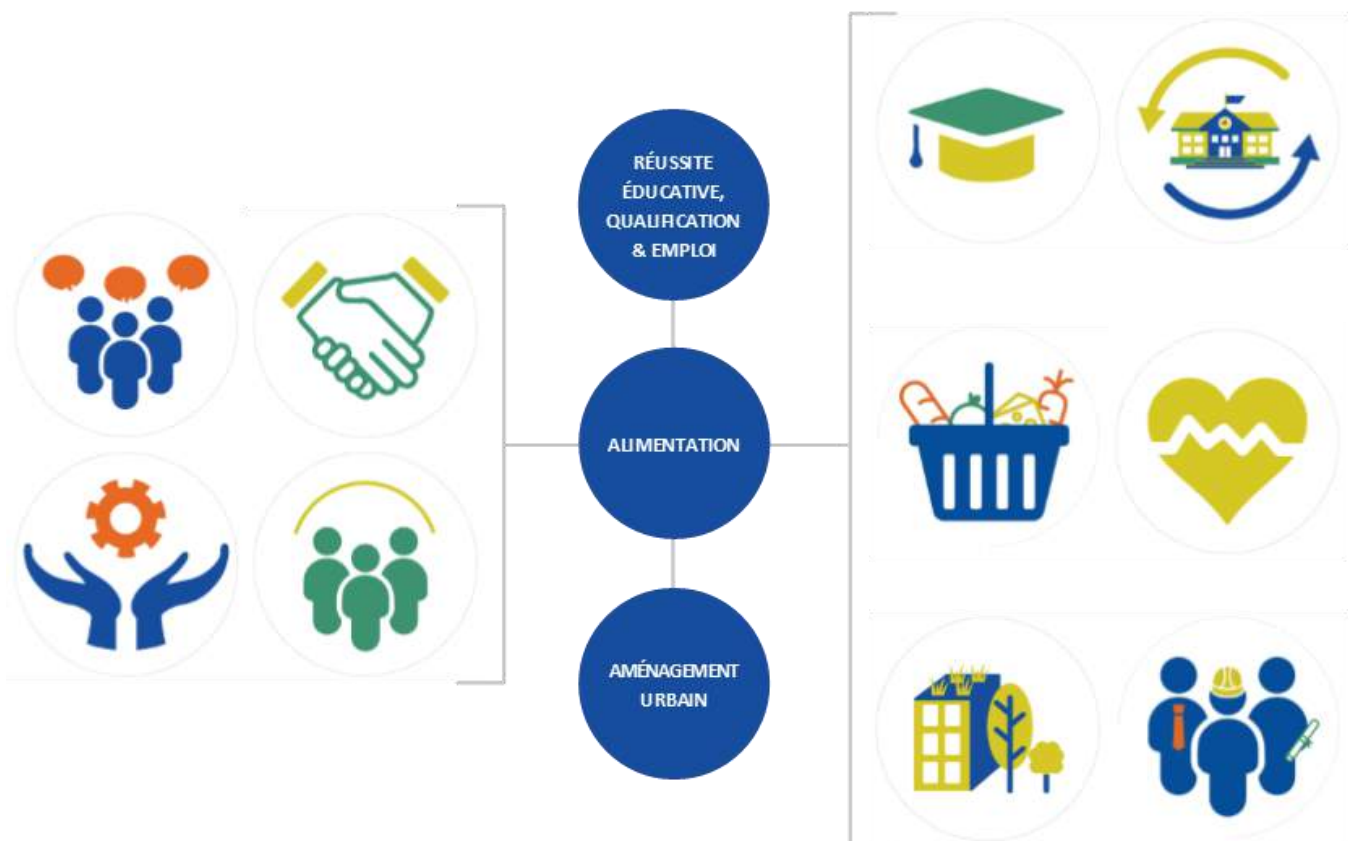


- **P-1** Autonomie alimentaire, Réussite Éducative et Pré-employabilité
- **P-2** Salubrité, Logement social et Empowerment
- **P-3** Mobilisation, Désenclavement et Persévérance
- **P-4** Pour une Intégration Sociale, Culturelle et Professionnelle
- **P-5** Continuum de services 0 - 24





AUTONOMIE ALIMENTAIRE, REUSSITE ÉDUCATIVE ET PRE-EMPLOYABILITE



Cette proposition entourant la sécurité alimentaire, la réussite éducative et la pré-employabilité représente un des cinq volets de notre projet impact collectif, lequel se veut une réponse structurante, plurielle, mobilisante et innovante pour agir simultanément sur de grands enjeux du quartier Saint-Michel. À terme, les actions proposées dans le cadre de cette proposition permettront de mettre en relation diverses infrastructures de production, de transformation et de distribution alimentaire au sein même du quartier en plus de favoriser la diplomation et l’insertion socio-professionnelle de populations ciblées.

Mise en contexte

En 2015, Vivre Saint-Michel en santé a lancé une communauté stratégique sur l'alimentation. Le principal mandat de cette structure temporaire de collaboration inter-organisationnelle, composée de directions, de représentantEs d'organismes, d'une organisatrice communautaire, d'intervenantEs et de citoyenNEs, consistait à faire émerger de nouvelles actions en saine alimentation dans le quartier Saint-Michel. L'expérimentation de cette approche novatrice concertée a permis d'identifier deux nouvelles actions à mettre en œuvre PAR et POUR la communauté : des jardins de productions et des activités de glanage.

Quelques mois plus tard, Centraide du Grand Montréal annonçait un soutien intensif au quartier Saint-Michel, à travers le Projet Impact Collectif. Ainsi, souhaitant répondre à plus d'un enjeu prioritaire du quartier de façon durable et intégré, des partenaires ont réfléchi à une proposition novatrice qui allie à la fois les priorités Alimentation, Réussite Éducative, Qualification et Emploi, puis Aménagement Urbain.

Cette proposition, qui comprend l'aménagement de jardins de production et des activités de transformation alimentaire et de redistribution, va bien au-delà en proposant un parcours alimentaire intégré dont la réussite éducative, la pré-employabilité

et la participation citoyenne en sont des axes transversaux.

Plus spécifiquement, la proposition *Autonomie alimentaire, réussite éducative et pré-employabilité* vise à rencontrer les objectifs suivants :

- / Améliorer et faciliter l'accès physique et économique à des aliments de qualité, sains et nutritifs, notamment des fruits et légumes frais, dans les différents secteurs du quartier.
- / Encourager l'adoption de saines habitudes alimentaires auprès des citoyenNEs et une plus grande autonomie alimentaire.
- / Mettre en place des approches pédagogiques diversifiées et novatrices pour mieux les adapter aux acquis, aux intérêts et aux besoins de clientèles ciblées, notamment des jeunes en difficulté d'apprentissage.
- / Maximiser l'offre de service en pré-employabilité pour des clientèles ciblées pour mieux répondre aux besoins des chercheurs d'emplois et des employeurs.



Description du projet

Le présent projet se décline en quatre (4) grands axes : approvisionnement, transformation, redistribution, réussite éducative et pré-employabilité.

Dans un premier temps, le projet propose de mettre en place un système d'approvisionnement alternatif. Ce dernier se déploie en trois (3) volets complémentaires : approvisionnement auprès de jardins de production locaux, de producteurs agricoles via l'organisme La Corbeille et auprès de Moisson Montréal.

Dans un deuxième temps, le projet comprend l'aménagement d'une cuisine commerciale spécialement conçue pour la transformation et la formation. En plus d'être un lieu pour les partenaires, cet espace collectif deviendra le lieu privilégié pour tous ceux et celles qui souhaitent tisser des liens, apprendre et cuisiner.

Dans un troisième temps, le projet vise la redistribution en circuits courts via Ma boîte à provisions et le Marché solidaire. Par ailleurs, en s'approvisionnant localement, ou encore directement auprès de producteurs agricoles, Ma boîte à provisions et le Marché solidaire pourront offrir des aliments frais à coût abordable ; un défi de taille auquel ces deux initiatives sont confrontées.

Finalement, le projet propose de multiplier les opportunités d'apprentissage pour des personnes vivant en situation de vulnérabilité en faisant de la réussite éducative et de la pré-employabilité des axes transversaux au parcours alimentaire intégré. En complément, des efforts seront consentis pour faire le pont avec des employeurs locaux afin de favoriser une transition harmonieuse vers un premier emploi.

Stratégies privilégiées

Afin d'atteindre les changements souhaités, deux (2) stratégies en lien avec notre théorie du changement seront mises de l'avant :

- / Augmenter la **capacité collective d'agir**
 - Favoriser la participation citoyenne, tant dans l'élaboration que la mise en œuvre du projet ;
 - Miser sur la capacité de la communauté et donner les moyens d'agir aux individus, aux groupes, aux organisations et aux institutions qui participent à la réalisation du projet ;
 - Mettre en commun les forces et les ressources du quartier autour des objectifs ciblés dans le cadre du projet ;

- / **Agir simultanément**, de façon globale et intégrée, sur de grands enjeux du quartier
 - Mobiliser l'ensemble des partenaires locaux interpellés par les enjeux entourant la saine alimentation, la réussite éducative et la pré-employabilité ;
 - Accroître de façon significative la collaboration entre les partenaires de réseaux différents ;
 - Débloquent les frontières du travail en silos entre les organisations pour procéder conjointement à la mise en œuvre d'actions intégrées ;

Grandes étapes de réalisation

REUSSITE EDUCATIVE ET PRE-EMPLOYABILITE

Leviers accélérateurs : Chargé de projet pré-employabilité et programme enrichi

Partenaires : Carrefour Jeunesse Emploi Centre-Nord, Carrefour Populaire de Saint-Michel, École Louis-Joseph-Papineau, P.A.R.I Saint-Michel, Parrainage Civique les Marronniers

/ Approches pédagogiques diversifiées

Dans une première phase, le projet propose de concevoir un programme de formation théorique et pratique, adapté pour des jeunes en difficulté d'apprentissage autour des sciences, de l'agriculture urbaine et de l'alimentation. Au-delà du développement de savoirs horticoles, les élèves développent leur esprit d'entreprise, leur créativité, leur patience, le sens des responsabilités, et la faculté à travailler en groupe. Autant de compétences indispensables qui faciliteront leur passage à la vie d'adulte.

/ Programme scolaire reconnu

Dans une seconde phase, l'objectif est de faire de cette formation un programme reconnu par la Commission scolaire de Montréal. Contrairement à la grande majorité des programmes enrichis, celui-ci s'adressera avant tout à des élèves en difficulté d'apprentissage plutôt qu'à des élèves « plus avancés ».

/ Stages et embauches locales

Durant la période des vacances scolaires, où les élèves seront absents, des stagiaires prendront la relève et assureront la continuité dans les jardins. Ces stages permettront aux participants de développer des compétences en agriculture urbaine, en transformation alimentaire et en redistribution, tout en contribuant à leur développement personnel et professionnel.

Des arrimages avec des ressources en pré-employabilité permettront également d'offrir quelques emplois d'été rémunérés, notamment grâce au programme fédéral Emplois d'été Canada. Puis, en profitant des ressources et programmes en pré-employabilité déjà existants, le projet vise à bâtir des liens avec le réseau entrepreneurial de Saint-Michel pour les encourager à accueillir les stagiaires suite à leur passage aux jardins et ainsi favoriser l'embauche locale.

SYSTEME D'APPROVISIONNEMENT ALTERNATIF

Leviers accélérateurs : Jardins de production et chargé de projet en agriculture urbaine

Partenaires : Carrefour Jeunesse Emploi Centre-Nord, Carrefour Populaire de Saint-Michel, École Louis-Joseph-Papineau, P.A.R.I Saint-Michel

/ Des jardins de production ouverts sur le quartier

Un des éléments centraux du projet et effet de levier pour le quartier est l'aménagement d'espaces voués à la culture maraîchère dans le quartier Saint-Michel. L'objectif poursuivi par ces jardins de production est double : approvisionner en fruits et légumes frais des initiatives alimentaires portées par des organismes locaux et créer des opportunités d'apprentissage pour des populations vivant en situation de vulnérabilité.

/ 1^{er} jardin de production

Un premier grand jardin de production sera aménagé dans la cour arrière de l'école Louis-Joseph-Papineau (LJP). Ce jardin comprendra un conteneur maritime reconditionné afin de servir de chambre froide et de serre trois saisons. Durant l'année scolaire, l'activité maraîchère sera prise en charge par des élèves de l'école de LJP suivant un cheminement de formation particulier ou un parcours de formation axée sur l'emploi. Durant la période estivale, des jeunes du projet IDÉO en persévérance scolaire du Carrefour Jeunesse Emploi Centre-Nord, prendront la relève.



/ 2^e jardin de production et serre 4 saisons

À terme, un des jardins de production comprendra une serre quatre saisons. Sa vocation sera tant éducative que productive. La serre servira de plateau de travail pour des élèves et des participants à un programme de formation en pré-employabilité, puis de lieu de production de semis destinés aux jardins de production et aux jardins collectifs du quartier. Sans oublier que des ateliers éducatifs de toutes sortes pourront être offerts à la communauté.

/ Approvisionnement auprès de La Corbeille

Le projet facilitera la mise en place d'un partenariat avec La Corbeille Bordeaux-Cartierville, consistant à récupérer une partie des tonnes de fruits et légumes que l'organisme reçoit en dons des producteurs agricoles. En 2016, La Corbeille a récupéré 14,6 tonnes de fruits et légumes via trente dons de producteurs agricoles. La possibilité d'en récupérer encore davantage est bien réelle. L'organisme souhaite donc créer des partenariats avec d'autres organisations du quartier, pour redistribuer ainsi une partie de ces fruits et légumes, tout en partageant son expertise en première transformation.



TRANSFORMATION ALIMENTAIRE LOCALE

Leviers accélérateurs : Cuisine commerciale et chargé de projet en transformation

Partenaires : Carrefour Populaire de Saint-Michel, Mon Resto Saint-Michel, Parrainage civique les Marronniers, École Louis-Joseph-Papineau

Un autre des éléments centraux du projet est la transformation des fruits et légumes cultivés localement, ou récupérés via La Corbeille. Le but est de créer une réserve annuelle d'aliments sains qui pourront être redistribués aux *Cuisines collectives futées*, au Jarry Deuxième pour ses plats prêts à manger *J'Fais maison*, aux activités de dépannage alimentaire, Ma boîte à provisions, etc.

En cohérence avec les objectifs ciblés, les activités de transformation alimentaire deviendront aussi des opportunités d'apprentissage pour des populations ciblées. Ainsi, les mêmes jeunes qui mettent la main à

la terre dans les jardins pourront également mettre la main à la pâte dans la transformation des récoltes.

Puis, toujours dans une logique de développement du pouvoir d'agir individuel et collectif, les activités de transformation s'appuieront sur une forte participation citoyenne comme axe transversal.

/ Un espace de transformation à partager

L'absence d'équipements appropriés et, dans certains cas, de compétences spécifiques nécessaires à la préparation et la préservation à long terme des aliments, peuvent représenter des obstacles à la mise en place d'activités de transformation à grande

échelle, en plus de concourir au gaspillage d'aliments. Cela est d'autant plus vrai lorsque l'agriculture urbaine est encouragée, et qu'une quantité importante de fruits et légumes doivent être cuisinés dans les délais serrés, puis conservés.

Ainsi, l'aménagement d'infrastructures collectives, comprenant une chambre froide et une cuisine commerciale spécialement conçues pour la

transformation, la démonstration et la formation, représente un effet levier pour le quartier. D'autres organismes ou petites entreprises du quartier pourront également profiter de ces installations.



Un espace collectif idéal pour des ateliers de cuisines, des soupers-bénéfiques, des restaurants pop-up, etc.

DISTRIBUTION EN CIRCUITS COURTS

Leviers accélérateurs : Ressources humaines et camion réfrigéré

Partenaires : Carrefour Populaire de Saint-Michel, Mon Resto Saint-Michel, Parrainage civique les Marronniers, P.A.R.I Saint-Michel, Carrefour Jeunesse Centre-Nord

Un des grands défis auxquels sont confrontés Ma boîte à provisions et le Marché solidaire, est celui d'offrir des fruits et légumes frais à des prix abordables. En ce sens, la création de jardins de production aura un effet levier pour favoriser l'accessibilité économique de l'ensemble des citoyenNEs à des aliments de qualité, sains et nutritifs.

Les activités de transformation alimentaire auront également un effet levier pour Ma boîte à provisions. En effet, des plats cuisinés à prix abordables pourront être vendus via ce projet de quartier.

Les organismes porteurs de Ma boîte à provisions travaillent présentement à la conception d'un site Internet afin d'optimiser la prise de commande et d'élargir son réseau de membres. Toutefois, cela exigera de nouvelles ressources humaines et matérielles puisque le projet a quasiment atteint sa capacité maximale de commandes. Un des leviers accélérateurs du Projet Impact Collectif sera donc, dans ce cas-ci, de nouvelles ressources permettant un déploiement à plus grande échelle.

/ Camion collectif

L'acquisition d'un camion, en partie réfrigéré, facilitera la réalisation de nombreuses activités contenues dans la proposition Autonomie alimentaire, réussite éducative et pré-employabilité, et même au-delà : transporter les aliments d'un point à un autre, livrer les boîtes de Ma boîte à provisions aux différents points de cueillette, se rendre à La Corbeille récupérer des fruits et légumes, se rendre à Moisson Montréal pour l'approvisionnement du service de dépannage alimentaire, livrer des repas du service de popote roulante, etc.



Et pour aller plus loin : un carrefour alimentaire intégré

Un carrefour alimentaire intégré serait un espace ouvert à la communauté, regroupant des activités de production, de transformation, de distribution, de consommation, d'éducation, voire même de concertation à l'échelle locale. Les membres de la communauté, peu importe leur niveau de revenu, s'y rassembleraient pour cultiver, cuisiner, apprendre et partager autour de la bonne nourriture. En plus de répondre aux demandes d'aide alimentaire d'urgence dans un environnement invitant, ce carrefour serait un lieu d'engagement citoyen et de reprise en charge collective qui contribuerait globalement à un meilleur accès aux aliments sains.

Ce carrefour alimentaire intégré pourrait amener l'éducation à l'éco-alimentation encore plus loin en intégrant des outils technologiques et pédagogiques novateurs, tel que l'aquaponie.

Enfin, dans le cadre de notre Projet Impact Collectif, ce carrefour alimentaire pourrait très bien s'intégrer à une maison communautaire ou encore, à un centre intégré tel que présenté dans la proposition 5 : Continuum 0 -24.

Modèle logique

| | | |
|--|--|---|
| Effets (changements) à long terme Amélioration des conditions de vie et du bien-être des MicheloisEs. | | |
| Effets (changements) à moyen terme (+ de 5 ans) Un plus grand nombre de MicheloisES adoptent et maintiennent de saines habitudes alimentaires. | Effets (changements) à moyen terme (+ de 5 ans) Un plus grand nombre de personnes en situation de vulnérabilité font un retour aux études ou obtiennent un emploi. | Effets (changements) à moyen terme (+ de 5 ans) Les 2 stratégies – agir simultanément et empowerment – sont utilisées dans l’élaboration et la réalisation de nouveaux projets. |
| Effets (changements) à court terme (1 à 5 ans) <ul style="list-style-type: none"> Les citoyenNEs ont un meilleur accès à des aliments sains et nutritifs, à coût abordable, dans Saint-Michel ; Compétences accrues des citoyenNEs en lien avec une saine alimentation. | Effets (changements) à court terme (1 à 5 ans) Des personnes en situation de vulnérabilité développent des compétences et acquièrent de l’expérience professionnelle en lien avec l’agriculture urbaine, la saine alimentation, la gestion et le service à la clientèle. | Effets (changements) à court terme (1 à 5 ans) <ul style="list-style-type: none"> Plus grande capacité individuelle et collective d’agir (citoyenNEs et partenaires) ; Plus grande capacité d’agir simultanément sur de grands enjeux du quartier. |
| Résultat des activités (stratégie de mise en œuvre) Un continuum de services en alimentation – de la production à la distribution, en passant par la transformation – est mis en place dans Saint-Michel. | Résultat des activités (stratégie de mise en œuvre) Un programme de formation théorique et pratique en lien avec le continuum de service en alimentation est conçu et offert à des clientèles ciblées (nouveaux arrivants, jeunes, etc.). | Résultat des activités (stratégie de mise en œuvre) Les citoyenNEs participent activement tant à l’élaboration que la mise en œuvre de projets, lesquels touchent plus d’un enjeu du quartier. |

| | | | | | | | | |
|---|---|--|--|--|--|--|--|--|
| Activités | | | Activités | | | Activités | | |
| 1.1 Cultiver des fruits et légumes de façon écologique dans le quartier Saint-Michel | 1.2 Transformer une partie des fruits et légumes récoltés ainsi que les invendus | 1.3 Vendre, à coût abordable, une partie des fruits et légumes récoltés via Ma boîte à provisions | 2.1 Concevoir un programme de formation théorique et pratique en culture maraîchère – de la production à la vente, en passant par la transformation | 2.2 Offrir le programme de formation permettant à des clientèles ciblées de développer des compétences en matière d’agriculture urbaine, transformation alimentaire et vente. | 2.3 Accompagner les jeunes dans leur démarche de recherche d’emploi ou de retour aux études | 3.1 Créer un (des) espace(s) de façon à favoriser la participation citoyenne tant dans l’élaboration que la mise en œuvre du projet | 3.2 Concevoir les activités du projet de façon à ce que les participants puissent développer leur autonomie et leur capacité à agir sur leurs conditions de vie | 3.3 Créer et animer, tout au long du projet, un espace de concertation multi réseaux et inter-sectorielle |



Ligne du temps

MISE EN CONTEXTE

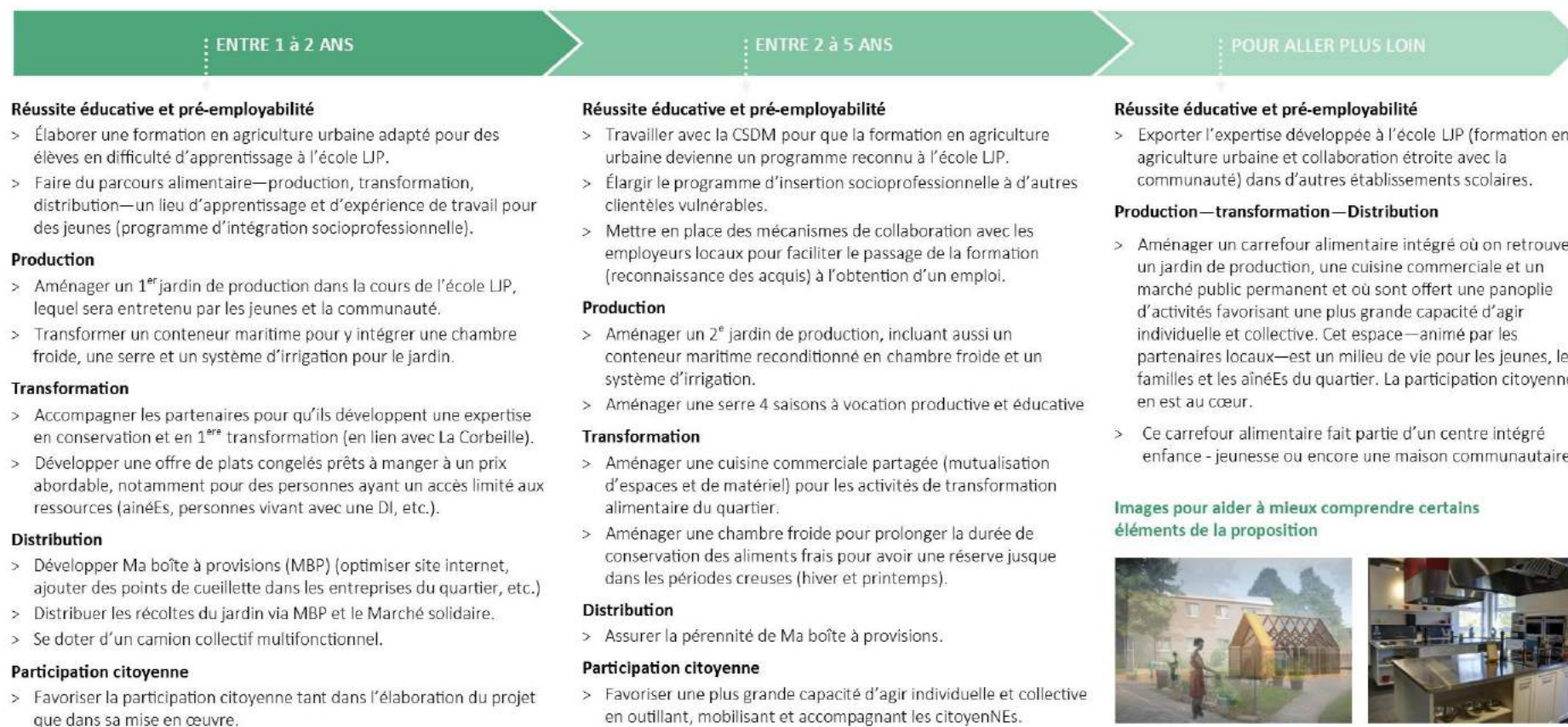
Ce projet se veut une réponse structurante, plurielle, mobilisante et innovante pour agir simultanément sur de grands enjeux du quartier : la sécurité alimentaire, la réussite éducative et la pré-employabilité. En plus de créer des jardins de production puis d'arrimer les activités de transformation et de distribution alimentaire existantes dans le quartier, sous forme de parcours alimentaire, ce projet permettra de multiplier les opportunités d'apprentissage pour des personnes vivant en situation de vulnérabilité. Enfin, ayant participé à l'élaboration de ce projet de quartier, il va de soi que les citoyens et les citoyennes auront également une place privilégiée dans sa réalisation.

IMPLICATION DU MILIEU

Organisme porteur pour la première phase : VSMS

Porte-paroles : Julie Langlois et Stéfania Tremblay

Comité de suivi : À déterminer



Cadre de mesure du rendement

| RÉSULTATS ATTENDUS | INDICATEURS | DONNÉES DE BASE | CIBLES | SOURCES DE DONNÉES | MÉTHODES DE COLLECTE DE DONNÉES | RESPONSABILITÉ |
|---|--|--|-----------------------------------|---|--|----------------|
| Résultat ultime | | | | | | |
| Amélioration des conditions de vie et du bien-être des MicheloisEs. | | | | Démarche d'évaluation du plan de quartier | | |
| Résultats intermédiaires | | | | | | |
| Un plus grand nombre de MicheloisES adoptent et maintiennent de saines habitudes alimentaires | Opinion des participants à l'égard de leurs habitudes alimentaires | À déterminer avec les partenaires | À déterminer avec les partenaires | Participants au projet | Entrevue avec les participants au projet/sondage | |
| Un plus grand nombre de personnes en situation de vulnérabilité poursuivent les études ou obtiennent un emploi | Le nombre de personnes qui obtiennent un emploi l'année suivant leur participation au projet | N/A | À déterminer avec les partenaires | Participants au projet | Entrevue avec les participants au projet/sondage | |
| Résultats immédiats | | | | | | |
| Accès accru à des aliments sains, notamment des fruits et légumes frais, à coût abordable dans l'ensemble des secteurs du quartier | Nombre de point de commande et de cueillette de Ma boîte à provisions | 4 points de commande et de cueillette | À déterminer avec les partenaires | Comité de suivi de Ma boîte à provisions | Étude comparative | |
| | Coût des aliments offerts via Ma boîte à provisions | Voir liste de prix de Ma boîte à provision | À déterminer avec les partenaires | Comité de suivi de Ma boîte à provisions | Étude comparative | |
| Accès accru des personnes en situation de vulnérabilité à des espaces de formation diverses leur permettant de développer des compétences et d'acquérir de l'expérience professionnelle | Nombre de stages destinés à des populations ciblées | À déterminer avec les partenaires | | Comité suivi | | |
| | Diversification des approches pédagogiques offertes à l'école | À déterminer avec les partenaires | | Comité de suivi et école LJP | | |

| RÉSULTATS ATTENDUS | INDICATEURS | DONNÉES DE BASE | CIBLES | SOURCES DE DONNÉES | MÉTHODES DE COLLECTE DE DONNÉES | RESPONSABILITÉ |
|--|--|-----------------|--|---|---------------------------------|-----------------|
| Extrants | | | | | | |
| Un parcours alimentaire intégré - production, transformation, distribution - a été développé et mis en place à Saint-Michel. | Le nombre de jardins de production créé dans le cadre du projet | Aucun | 2 jardins de production seront aménagés au cours des 3 premières années du projet | Rapport du chargé de projet en agriculture urbaine | Rapport annuel | Comité de suivi |
| | Le nombre d'ateliers de transformation réalisés dans le cadre du projet | N/A | À déterminer avec les partenaires | Rapport du chargé de projet en transformation et distribution | Rapport annuel | Comité de suivi |
| | Quantité de fruits et légumes frais et transformés vendus via Ma boîte à provisions | N/A | X % des fruits et légumes produits dans les jardins de production ou transformés seront vendus via Ma boîte à provisions | Rapport du chargé de projet en transformation et distribution | Rapport annuel | |
| Un programme de formation théorique et pratique en culture maraîchère écologique et en transformation alimentaire a été conçu et a été offert à des populations ciblées. | Le nombre d'heures de formation théorique et pratique offertes à des populations ciblées dans le cadre du projet | N/A | 1 formation offerte à un groupe de X personnes vulnérables, par année, à partir de la 2 ^e année du projet | Rapport du chargé de projet en emploi/employabilité | Rapport annuel | |
| | Le nombre d'heure d'accompagnement en pré-employabilité | N/A | À déterminer avec les partenaires | Rapport du chargé de projet en emploi/employabilité | Rapport annuel | |

P-2

EMPOWERMENT, LOGEMENTS, ESPACES PUBLICS ET SALUBRITE



Ce projet répond aux trois priorités du plan intégré du quartier Saint-Michel en matière d’habitation, d’aménagement urbain et de sécurité, dans le souci d’améliorer les conditions de logement et qualité de vie des MicheloisES. Ce projet permettra une plus vaste mobilisation des partenaires pour recenser les préoccupations de la population du quartier, et accompagner cette dernière dans leurs démarches pour changer leur environnement et le rendre accueillant, sain et sécuritaire, en plus de favoriser la participation citoyenne.

Mise en contexte

Le projet est né d'un constat du mauvais état des logements locatifs du quartier et des effets négatifs sur la santé, bien documentés par la Direction régionale de la santé publique de Montréal. De plus, la publication du Plan de lutte contre l'insalubrité de la Ville de Montréal (2013-2017) ouvrait une fenêtre d'opportunités en voulant agir sur le problème et ce, malgré le peu de ressources. Les données officielles de la Ville ne révélaient pourtant pas un problème très étendu; la raison en est que les démarches bureaucratiques pour porter une plainte formelle à la Ville décourageaient les locataires. Sans dénonciation, les cas d'insalubrités ne se retrouvent ainsi pas dans les données officielles. Cette réalité est confirmée par le Bureau information logement (BIL) du quartier qui déjà, constatait une méconnaissance des droits et responsabilités des locataires, ainsi qu'une certaine peur de porter plainte contre un propriétaire. Le niveau élevé des immigrants récents dans les logements locatifs d'ajoute à l'explication du peu de plaintes.

Dans un premier temps, le BIL et les quatre partenaires travaillant sur le dossier - Mon Resto, Joujouthèque, Carrefour Populaire Saint-Michel et Centre Éducatif Communautaire René-Goupil - venaient de réaliser un portrait de la situation grâce aux témoignages des locataires. Ils ont également fait connaître ce portrait aux résidents, organismes communautaires, et ressources institutionnelle (CIUSSS, DSP, arrondissement). Donc, depuis 2014, un démarchage actif, incluant du porte-à-porte, des cafés citoyens, des formations aux intervenants et des collaborations avec les services d'habitation de la Ville et de l'arrondissement, a permis d'avoir un portrait vivant de l'état de l'insalubrité.

Des citoyens sont désormais accompagnés individuellement et collectivement dans leurs démarches pour corriger le problème. Mais il faut faire plus; l'importance de développer un levier permettant une approche plus large de l'aménagement du territoire et de la mobilisation citoyenne, deviens évidente. Ainsi, il deviendra possible de créer des logements sociaux abordables, notamment pour les familles nombreuses.

Ce projet s'inscrit dans les priorités du plan intégré de quartier (PIQ) 2014-2018, et s'inspire de la Théorie du changement qui anime ce plan : favoriser une approche globale intégrée dans la lutte à la pauvreté et l'exclusion sociale par une collaboration avec le plus de ressources pertinentes, communautaires et publiques, et adopter une stratégie commune de développement de la capacité d'agir (empowerment), individuelle et communautaire, qui met l'accent sur la participation citoyenne.

De grands objectifs ont été déterminés pour améliorer l'état des logements :

1. Informer, sensibiliser, mobiliser un plus grand nombre de MicheloisES quant aux critères d'une habitation saine et favorable, et leurs droits pour l'épanouissement de la famille et de l'individu;
2. Améliorer l'état des logements (parc locatif privé) dans Saint-Michel;
3. Doter le quartier de logements sociaux adéquats et suffisants;
4. Améliorer les lieux de rencontre existants dans le quartier, et en créer de nouveaux de façon à briser l'isolement et l'enclavement des citoyenNES, particulièrement des plus vulnérables.

Effets sur la santé causés par l'insalubrité

Les effets sur la santé dus à l'insalubrité du logement sont très variés, fréquents et importants. Ces effets peuvent affecter sérieusement l'état fonctionnel des personnes, les rendant inaptes au travail, et causer des séquelles. Les personnes peuvent être traitées pendant des années pour des maladies sérieuses avant que l'insalubrité du logement soit identifiée comme la cause de leurs problèmes de santé, ce qui peut entraîner des effets chroniques.

Les maladies les plus fréquemment causées ou aggravées par ces facteurs d'insalubrité sont les maladies respiratoires et cutanées. Les plus fréquentes en étant la rhinosinusite chronique, l'asthme, les infections des voies respiratoires hautes et basses, la dermatite allergique, la conjonctivite, la pharyngite, la laryngite, la fatigue chronique et les douleurs musculaires ou tendineuses chroniques. Aussi, l'aggravation de maladies pulmonaires chroniques, les problèmes de santé mentale, et beaucoup d'autres...

Description du projet, des changements souhaités et des stratégies issues de la théorie du changement

1. Informé, sensibiliser, mobiliser

Résultat attendu

Un plus grand nombre de MicheloisES sont mieux informéES quant aux critères d'une habitation saine, sont impliquéES et mobiliséES dans la recherche de solutions le cas échéant.

Stratégie de mise en œuvre / comment y arriver

Dans la continuité de ce qui se fait au bureau info-logement en partenariat avec les quatre espaces citoyens (Mon Resto, CECRG, CPSM et Joujouthèque) et en collaboration avec des organismes communautaires et publics (CIUSSS, OMHM, DSP), déployer une stratégie d'éducation populaire (*participation citoyenne*) pour rejoindre, sensibiliser, informer, former et accompagner les locataires / citoyens.

2. Améliorer l'état des logements

a. Résultat attendu

L'ensemble des acteurs (propriétaires, organismes, institutions) sont mieux informés, plus impliqués et mobilisés dans la lutte à l'insalubrité des logements dans Saint-Michel.

Stratégie de mise en œuvre / comment y arriver

Recueillir des données et mettre à jour le portrait des logements du quartier annuellement.

Faire deux rencontres annuellement avec les partenaires impliquées, pour ainsi partager le portrait et améliorer les interventions.

b. Résultat attendu

Meilleure adéquation des ressources pour permettre l'application de la réglementation favorisant les logements salubres.

Stratégie de mise en œuvre / comment y arriver

Sensibiliser la ville afin qu'elle rende disponibles plus d'inspecteurs pour renforcer la mise en application de la réglementation en vigueur.

3. Doter le quartier de logements sociaux adéquats et suffisants

Résultat attendu

Les programmes publics des trois paliers de gouvernement visant à faciliter la construction de nouveaux logements sociaux sont plus adéquats et mieux adaptés aux réalités locales actuelles.

Stratégie de mise en œuvre/ comment y arriver

Favoriser la collaboration entre les organismes communautaires et les institutions pour agir sur le manque de logements de qualité accessibles financièrement.

4. Améliorer les lieux de rencontre existants dans le quartier et en créer de nouveaux de façon à briser l'isolement et l'enclavement des citoyenNES, particulièrement des plus vulnérables

Résultat attendu

Réappropriation des espaces de rencontre sécuritaires et conviviaux (cours d'immeubles, ruelles, mini-parc, etc.) par les citoyenNES.

Stratégie de mise en œuvre/ comment y arriver

Miser sur l'éducation populaire et la mobilisation citoyenne pour concevoir, planifier et réaliser l'amélioration et l'animation d'espaces communs de rencontre, de lieux de socialisation.

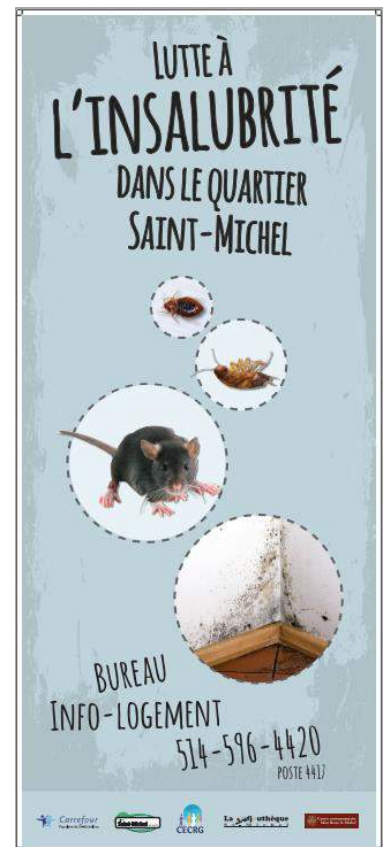
Leviers accélérateurs

Ce projet permettra de développer une perspective plus large pour favoriser l'accès au logement de qualité, en améliorant l'environnement immédiat des logements jugés insalubres, tels que les ruelles, les cours et les espaces communs, afin d'en faire des lieux de rencontre et de bon voisinage favorisant l'inclusion sociale. Il permettra également de soutenir et d'accompagner, grâce à un agent de développement en habitation, des initiatives citoyennes collectives, notamment dans deux secteurs du quartier, habités par des personnes pauvres et issues de l'immigration. Cet accompagnement demande une présence stable et intense d'unE agentE de développement qui favorise la prise de parole et l'action des résidents eux-mêmes dans une perspective d'empowerment, avec le soutien des partenaires communautaires et publics qui seront mieux préparés pour accomplir leur fonction.

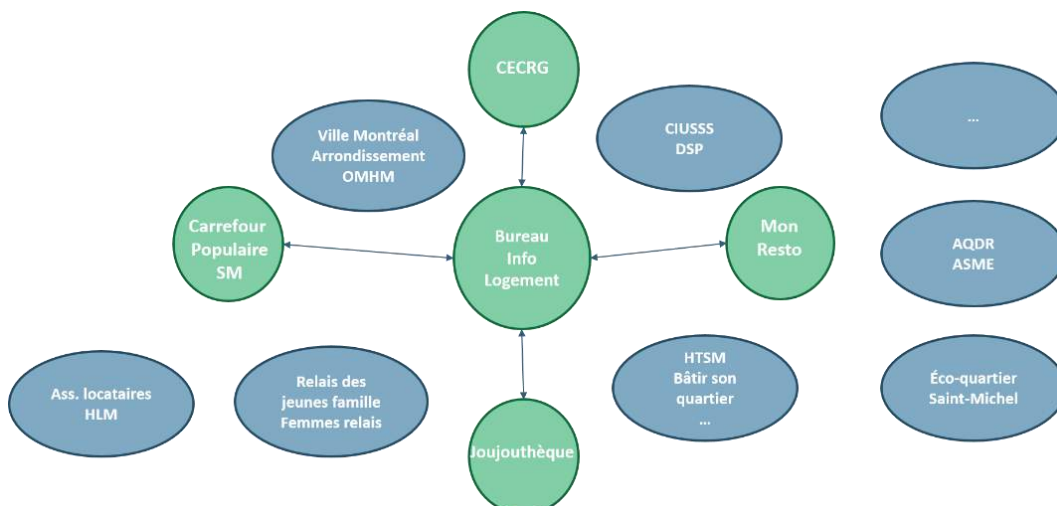
RESSOURCES HUMAINES

Levier 1 - AgentE de développement en habitation

L'embauche d'unE agentE de développement en habitation aura la responsabilité de soutenir les activités de sensibilisation aux droits des locataires, de participer activement au projet de lutte contre l'insalubrité par la mobilisation citoyenne, d'initier la démarche pour le développement de logement sociaux dans Saint-Michel (coopératives d'habitation et OBNL), de recenser les lieux de rassemblement et d'accompagner les citoyens collectivement pour aménager leur immeuble et leur milieu immédiat.



Partenaires ciblés



Les principaux partenaires ciblés sont le Bureau Info Logement (BIL), le Centre éducatif communautaire René-Goupil (CECRG), Mon Resto Saint-Michel, le Carrefour Populaire de Saint-Michel (CPSM), et la Joujouthèque. De plus, d'autres partenaires s'intéressant aux diverses questions concernant la salubrité des espaces communs, la propreté des logements, la santé publique, l'empowerment des citoyenNES, l'accessibilité aux logements sociaux et à des espaces de rencontre, seront contactés. Ces derniers sont : le CIUSSS de l'Est-de-l'Île-de-Montréal, l'Office municipal d'habitation de Montréal, la Ville de Montréal, l'Éco-quartier Saint-Michel, la Direction de la santé publique, l'Arrondissement Villieray-Saint-Michel-Parc-Extension, le Forum Jeunesse de Saint-Michel (FJSM), Relais jeunes Familles, Femmes-Relais, Habitations terrasses Saint-Michel, Bâtir son quartier, et plusieurs autres organismes.

Levier 2 - Formation des agents de participation citoyenne et des partenaires

Une des clés, pour mobiliser et impliquer davantage les citoyenNEs dans la recherche de solutions, réside dans l'application de nouvelles approches ou de techniques novatrices que les agents de participation citoyenne et les partenaires utiliseront dans leur travail quotidien. L'offre d'une formation riche, renforçant les connaissances des partenaires impliqués dans le processus d'information, de sensibilisation et de mobilisation de la population, amènera un apport important au succès du projet.

Grandes étapes – pour détails, se référer au tableau de la page 29

Les grandes étapes à suivre dans la **première année** pour la réalisation du projet sont :

1. Cueillette de données et éducation populaire

Cette étape servira à mettre à jour le portrait de l'insalubrité des logements, effectuer un recensement des espaces de socialisation des MicheloisES, étudier les habitudes et les meilleures pratiques de gestion des matières résiduelles (GMR) et déployer les ressources humaines (levier No.1 + les agents de participation citoyenne) pour poursuivre la sensibilisation et l'accompagnement des citoyenNEs.

2. Partage d'information

Partager les suivis des démarches des plaintes et inspections entre le partenariat des espaces citoyens et l'Arrondissement /Ville Centre. Cette étape vise à pousser l'arrondissement à augmenter les actions contre les propriétaires des immeubles insalubres pour qu'ils passent aux actes et ainsi améliorer les conditions de vie des locataires.

3. Formations et innovation

Enrichissement et formation pour soutenir l'élaboration d'outils innovants pour la mobilisation citoyenne (levier No. 2).

4. Mise en place d'outils d'évaluation du projet

Pour la **deuxième et troisième année**, les grandes étapes seront :

1. Développement d'outils

Mettre en œuvre des outils et stratégies innovantes pour faciliter la sensibilisation, favoriser la mobilisation citoyenne en s'assurant que ces outils puissent rejoindre l'ensemble de la population dans sa diversité.

2. Cueillette de données et éducation populaire

Continuum des activités développées dans la première année pour renforcer le travail des espaces citoyens et le BIL.

3. Partage d'information et plaidoyer

Renforcer la collaboration entre les organisations et les institutions afin d'accroître la participation à la lutte à l'insalubrité dans le quartier.

4. Aménagement de lieux de socialisation

Soutenir les citoyenNEs dans la réappropriation de lieux de socialisation sécuritaires et conviviaux.

Pour la **quatrième et cinquième année**, les grandes étapes envisagées dans le projet seront :

1. Développement d'outils

Développer des nouveaux outils de communication et de mobilisation pour rejoindre la population, qui tiendront compte de l'élaboration et de l'évaluation la diversité.

2. Partage d'information et plaidoyer

Renforcer la collaboration entre les organisations et les institutions afin d'accroître la participation à la lutte à l'insalubrité dans le quartier.

3. Aménagement de lieux de socialisation

Revitalisation d'espaces communs conviviaux et sécuritaires (cours d'immeubles, ruelles, mini-parcs).

Et pour aller plus loin

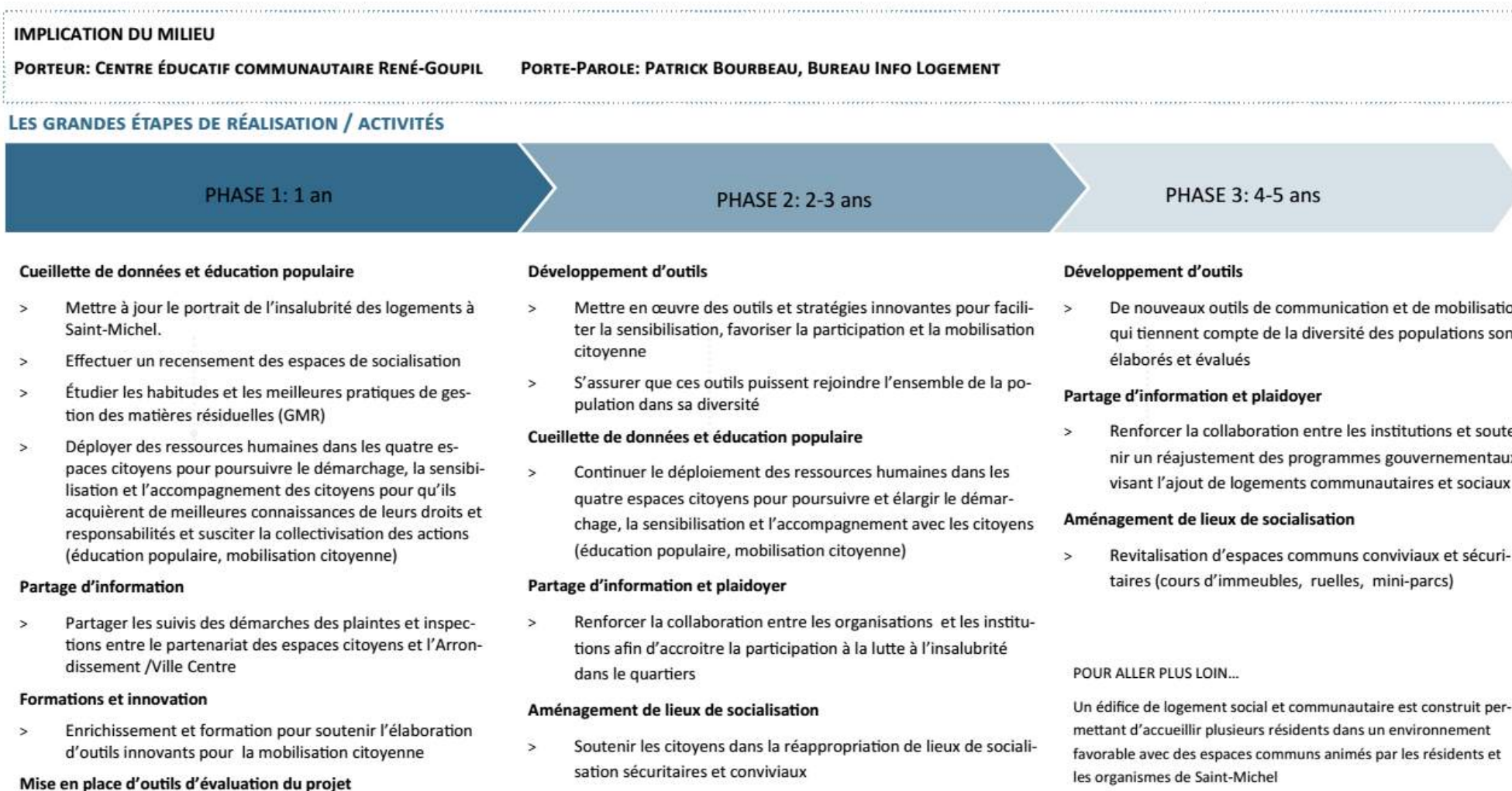
Le développement d'une vision intégrée et globale du logement pourrait déboucher sur une maison communautaire avec des logements sociaux pour les familles, où jeunes et moins jeunes retrouveraient un milieu de vie agréable, offrant des services de première ligne en santé, culture, sport et loisirs, mais qui permet surtout une prise en charge collective en soutenant des initiatives citoyennes intergénérationnelles. La construction de cette nouvelle maison communautaire arrime les besoins criants des familles à faible revenu à Saint-Michel et des organismes communautaires qui ont de la difficulté à se loger dans les conditions actuelles difficiles.

Modèle logique

| | | | | | | | | | | |
|---|---|---|--|--|--|--|--|---|--|---|
| But du plan intégré de quartier (PIQ) Amélioration des conditions de vie et du bien-être des MicheloisEs | | | | | | | | | | |
| Grand objectif Un plus grand nombre de MicheloisES sont informéEs quant aux critères d'une habitation saine et favorable pour l'épanouissement de la famille et de l'individu et font valoir leurs droits. | | | Grand objectif Meilleur état des logements (parc locatif privé) dans Saint-Michel. | | | Grand objectif Le quartier est doté de logements sociaux adéquats et suffisants. | | Grand objectif Améliorer les lieux de rencontre existants dans le quartier et en créer de nouveaux de façon à briser l'isolement et l'enclavement des citoyenNEs, particulièrement des plus vulnérables. | | |
| Résultat attendu Un plus grand nombre de MicheloisES sont mieux informéEs quant aux critères d'une habitation saine, sont impliquéEs et mobiliséEs dans la recherche de solutions le cas échéant. | | | Résultat attendu L'ensemble des acteurs (propriétaires, organismes, institutions) sont mieux informés, plus impliqués et mobilisés dans la lutte à l'insalubrité des logements dans Saint-Michel. | | | Résultat attendu Meilleure adéquation des ressources pour permettre l'application de la réglementation favorisant les logements salubres. | | Résultat attendu Les programmes publics des 3 paliers de gouvernement visant à faciliter la construction de nouveaux logements sociaux sont plus adéquats et mieux adaptés aux réalités locales actuelles. | | Résultat attendu Réappropriation des espaces de rencontre sécuritaires et conviviaux (cours d'immeubles, ruelles, mini-parc, etc.) par les citoyenNEs. |
| Stratégie de mise en œuvre / comment y arriver Dans la continuité de ce qui se fait au bureau info-logement en partenariat avec les quatre espaces citoyens (Mon Resto, CECRG, CPSM et Joujouthèque) et en collaboration avec des organismes communautaires et publics (CIUSSS, OMHM, DSP), déployer une stratégie d'éducation populaire (<i>participation citoyenne</i>) pour rejoindre, sensibiliser, informer, former et accompagner les locataires / citoyens. | | | Stratégie de mise en œuvre / comment y arriver Recueillir des données et mettre à jour le portrait des logements du quartier annuellement. | | | Stratégie de mise en œuvre / comment y arriver Sensibiliser la ville afin qu'elle rende disponibles plus d'inspecteurs pour renforcer la mise en application de la réglementation en vigueur. | | Stratégie de mise en œuvre / comment y arriver Favoriser la collaboration entre les organismes communautaires et les institutions pour agir sur le manque de logements de qualité accessibles financièrement. | | Stratégie de mise en œuvre / comment y arriver Miser sur l'éducation populaire et la mobilisation citoyenne pour concevoir, planifier et réaliser l'amélioration et l'animation d'espaces communs de rencontre, de lieux de socialisation. |
| Activités | | | Activités | | | Activités | | Activités | | Activités |
| 1.1 Visiter les citoyens là où ils sont et les sensibiliser aux droits et responsabilités reliés au statut de locataire et de propriétaire. | 1.2 Organiser des activités pour collectiver les informations et les possibilités d'actions (café citoyens, assemblées de cuisine). Analyser et développer de nouveaux outils d'animation et de sensibilisation adaptés à la diversité de la population. | 1.3 Accompagner des groupes de citoyens ayant des priorités similaires dans la collectivisation des actions. | 2.1 Soutenir la mise en place d'un registre public (sous la responsabilité de l'Arrondissement) sur l'état d'insalubrité des immeubles de Saint-Michel (immeubles visés par une ou des plaintes pendantes). | 2.2 Mise en commun des données sur l'insalubrité récoltées par différentes organisations (rejoindre les aînés autrement, organismes communautaires) | 2.3 Augmenter la visibilité du portrait de l'insalubrité dans le quartier Saint-Michel par le biais d'activités de communication (assemblés de quartier, médias locaux, conférences de presse, médias sociaux, etc.). | 3 Organiser des rencontres entre les organismes communautaires travaillant sur l'insalubrité et les organisations publiques (Ville/Arrondissement) pour partager et échanger les données sur la lutte à l'insalubrité et le suivi des plaintes. | 4.1 Organiser des rencontres entre les organismes communautaires travaillant sur l'insalubrité et les organisations publiques pour sensibiliser ces dernières au manque de logements et à la désuétude des programmes permettant la construction / rénovation de logements communautaires et sociaux. | 4.2 Le partenariat des quatre espaces citoyens, avec la collaboration des organismes communautaires et publics, effectue de la sensibilisation auprès des acteurs communautaires et publics du quartier sur les problèmes de manque de logements de qualité et accessibles financièrement. De plus, il soutient les organismes travaillant à la mise en œuvre des programmes permettant l'amélioration du parc locatif et la construction de nouveaux logements. | 5.1 Offrir des ateliers de sensibilisation dans les espaces communs de rencontre pour sensibiliser les citoyenNEs aux droits et responsabilités reliés au statut de locataire et de propriétaire. | 5.2 Accompagner des groupes de citoyens ayant des priorités similaires dans la collectivisation des actions. |

Stratégies
Agir ensemble et Empowerment

Ligne du temps



Cadre de mesure du rendement

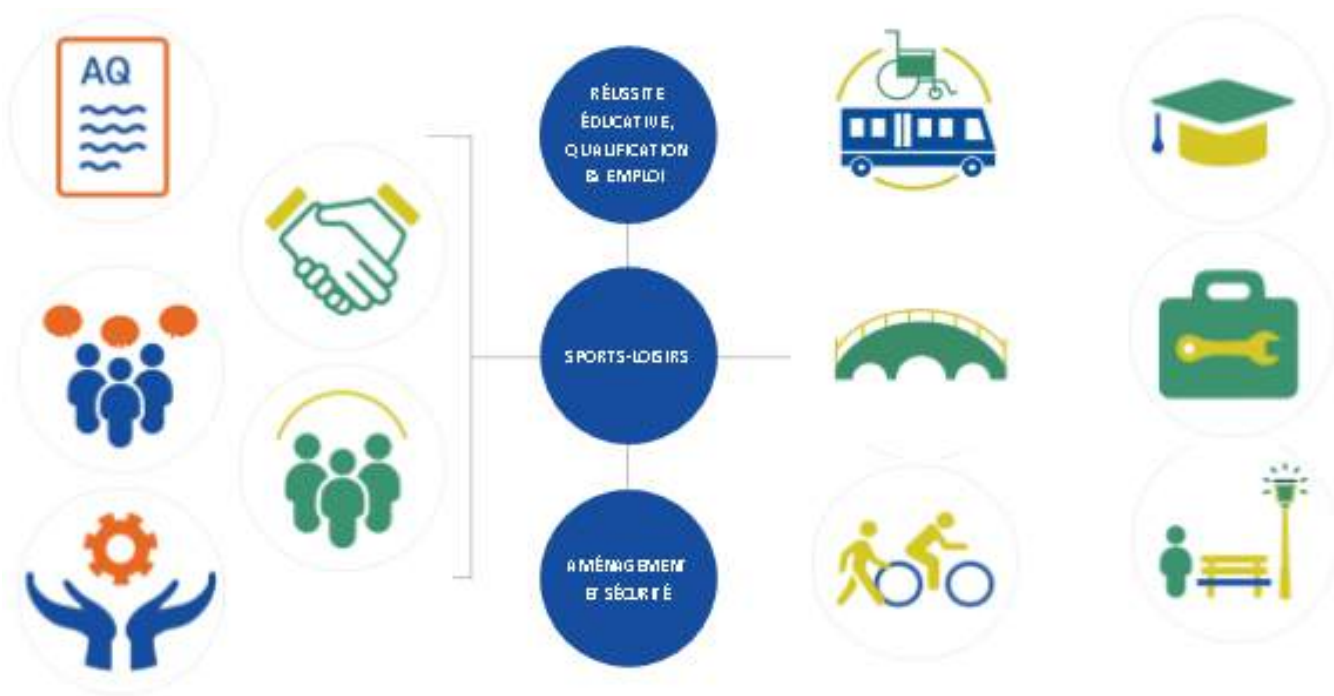
| | INDICATEURS | DONNÉES DE BASE | CIBLES | SOURCES DE DONNÉES | MÉTHODES DE COLLECTE DE DONNÉES | RESPONSABILITÉ |
|--|--|-----------------|--|---|---|----------------|
| Résultat ultime | | | | | | |
| Amélioration des conditions de vie et du bien-être des MicheloisES | | | | | | |
| Résultats an 1 | | | | | | |
| 1. Un plus grand nombre de MicheloisES sont mieux informés quant aux critères d'une habitation saine, sont impliqués et mobilisés dans la recherche de solutions le cas échéant. | Activités de rayonnement du projet (pub, kiosques, démarchage, etc.) <ul style="list-style-type: none"> Nb d'activités, Types d'activités (présentation, distribution de pamphlets, publicité, porte-à-porte, etc.) Nb de personnes touchées par l'activité | | - 40 journées de démarchage porte-à-porte par les APC: suivis des immeubles insalubres et mise à jour du portrait - distribution de 2000 dépliants d'information - 10 journées de kiosques dans les lieux publics et fêtes/événement de quartier | Participants Équipe du projet – BIL Avec le soutien de l'équipe Agents de participation citoyenne /APC | Entrevue avec les participants au projet Observation et colligé dans Base de données du projet – Cahier de bord des personnes qui font le démarchage | BIL |
| | Cafés-citoyen portant sur l'insalubrité <ul style="list-style-type: none"> Nb de personnes présentes Nb de personnes <i>différentes</i> rejointes (est-ce toujours les mêmes?) Sujets abordés Comment ont-ils entendu parler du café-citoyens (ajout)? | | 4 cafés / année dans les 4 espaces conjointement 60 citoyens participants | Intervenants et participants : attentes Réponse à leurs attentes? | Observation et colligé dans Base de données du projet | |
| | Comparaison des statistiques du BIL sur les demandes d'information concernant l'insalubrité avant et après le projet *Important d'indiquer « où avez-vous entendu du BIL » ou la ressource qui a référé au BIL pour évaluer si c'est un effet du projet | | Une augmentation des demandes de renseignements au BIL de 30% entre le 31 mars 2017, et le 31 mars 2018 | Agents de participation citoyenne BIL | Fiches de contacts au BIL | |
| | Nb de références faites dans le cadre d'un café-citoyen | | Une augmentation de 10% issue de l'ensemble de tous les cafés citoyens | Agents de participation citoyenne BIL et | Bref rapport des cafés-citoyens | |

| | | | | | | |
|--|---|--|---|--|---|-----------------|
| | | | | Organismes partenaires | Fiche de suivi préparée et compilée par le BIL | |
| | Nb de citoyens des immeubles rouges insalubres qui ont fait personnellement des démarches après la visite initiale (portrait) | | 20 locataires ont amorcé la démarche au 31 mars 2018 | Agents de participation citoyenne BIL | Question 4 du questionnaire de suivi des immeubles rouges | |
| | Nb de citoyens des immeubles rouges qui ont eux-mêmes posé des actions pour régler le problème d'insalubrité Efficacité des actions ? | | 25 locataires ont posé un geste au 31 mars 2018 | Agents de participation citoyenne BIL | Question 5-6-7 du questionnaire de suivi des immeubles rouges | |
| 2. L'ensemble des acteurs (propriétaires, organismes, institutions) sont mieux informés, plus impliqués et mobilisés dans la lutte à l'insalubrité des logements dans Saint-Michel. Meilleure collaboration entre les acteurs communautaires et publics | Nb de rencontres entre les organismes communautaires travaillant sur l'insalubrité et les organisations publiques | | 6 organismes de plus acceptent et font des références avec le BIL du 31 mars 2017 au 31 mars 2018 | Fiches de référence | Compilation des fiches | BIL avec équipe |
| | Augmentation du nombre de références entre BIL et les ressources communautaires / publiques | | Augmentation de 20% des références entre le 31 mars 2017 et le 31 mars 2018 | Fiches de référence | Compilation des fiches | BIL avec équipe |
| | Publications dans les médias locaux Assemblée de quartier sur le sujet de l'insalubrité | | - 3 articles dans le journal local seront publiés sur le sujet - 1 assemblée de quartier est organisée sur le sujet (automne 2017) | Archives du Journal de Saint-Michel Site de VSMS et <i>bulletin électronique BREF</i> | Compilation des archives | BIL avec équipe |
| | Rencontres entre les organismes communautaires travaillant sur l'insalubrité et les organisations publiques (Ville/Arrondissement) pour partager et échanger les données sur la lutte à l'insalubrité et le suivi des plaintes. | | 2 rencontres / années de formation / évaluation | Agent de développement habitation | | BIL avec équipe |

| RÉSULTATS ATTENDUS | INDICATEURS | DONNÉES DE BASE | CIBLES | SOURCES DE DONNÉES | MÉTHODES DE COLLECTE DE DONNÉES | RESPONSABILITÉ |
|---|---|-----------------|---|--|---|---|
| 3. Meilleure adéquation des ressources pour permettre l'application de la réglementation favorisant les logements salubres. | L'arrondissement et la Ville se coordonnent afin de mettre en œuvre le programme d'inspection préventive sur les immeubles insalubres | | L'ensemble des immeubles «rouges» identifiés insalubres par le démarchage des APC + BIL ont été visités avant le 31 mars 2018 | Service d'habitation de l'arrondissement | Compilation Demande d'accès à l'information | Service d'habitation de l'arrondissement et BIL |
| | Le partenariat des quatre espaces citoyens, avec la collaboration des organismes communautaires et publics, effectue de la sensibilisation auprès des acteurs communautaires et publics du quartier | | Identification de l'insalubrité comme enjeux des plateformes électorales municipales en automne 2017 | Les plateformes politiques des candidats aux élections municipales | Compilation des sites des candidats par BIL | BIL avec équipe |
| 4. Les programmes publics des 3 paliers de gouvernement visant à faciliter la construction de nouveaux logements sociaux sont plus adéquats et mieux adaptés aux réalités locales actuelles | Rencontres entre les organismes communautaires travaillant sur l'insalubrité et les organisations publiques municipales, provinciales, fédérales | | Augmentation du financement disponible dans l'arrondissement pour soutenir la construction de logements sociaux en 2018 | Les plateformes politiques des candidats aux élections municipales Les sites des ministères et organismes pertinents à tous les paliers de gouvernement | Compilation des sites des candidats, des organismes publics pertinents | BIL avec équipe |
| 5. Réappropriation des espaces de rencontre sécuritaires et conviviaux (cours d'immeubles, ruelles, mini-parc, etc.) par les citoyenNEs. | Le comité de citoyens des HTSM a organisé des activités dans la cour intérieure / dans les ruelles / dans le parc R-G (projet pilote à adapter vers d'autres secteurs du quartier) | | UN / deux projets ont été amorcés dans l'espace commun des Habitations terrasses Saint-Michel : espace pic-nic, embellissement, verdissement, mini soccer Entre le 31 mars 2017 et le 31 mars 2018 | | Observation annotée des rencontres et des aménagements physiques (photos) | Agent de développement et BIL |

P-3

MOBILISATION, DESENCLAVEMENT ET PERSEVERANCE



À terme, cette proposition permettra d'améliorer la qualité de vie des MicheloisEs grâce à un désenclavement géographique et social du quartier. La mobilité urbaine désigne la capacité à utiliser des modes de transports actifs, collectifs et multimodaux à un prix abordable et adapté aux besoins des différentes populations du quartier (enfance/familles, jeunes, aînés, personnes à mobilité réduite, etc). Elle sera une priorité, afin de briser l'isolement et l'enclavement, tout en améliorant le sentiment de sécurité et de convivialité dans le quartier Saint-Michel. Un processus de participation citoyenne et de mobilisation des partenaires permettra de faire la promotion du désenclavement dans Saint-Michel. Un lieu multi-services proposera la mise en place d'un milieu de vie convivial offrant des opportunités de mobilisation citoyenne en plus de présenter des opportunités d'apprentissage, de pré-employabilité et d'embauche locale. Une multitude de services liés à la mobilité dans le quartier seront offerts, tels que des activités de réparation de vélos, des vélos en libre-service, de la sensibilisation à la sécurité urbaine, en plus d'offrir un espace citoyen afin de développer des solutions à l'enclavement et à l'exclusion sociale dans le quartier.

Mise en contexte

La problématique de l'enclavement du quartier Saint-Michel est au centre des préoccupations des citoyens et des organisations communautaires depuis de nombreuses années. Elle est liée notamment aux grands obstacles topographiques de la carrière Francon et du Complexe Environnemental Saint-Michel, que de nombreux habitants du quartier doivent contourner pour se rendre quotidiennement dans les écoles, les services de proximité et les pôles d'emploi. Elle porte aussi sur la difficulté à traverser ou à emprunter en toute sécurité les axes de circulation intra et interurbains. Elle implique le manque d'infrastructures et de plans de déplacement adaptés à la promotion et à l'utilisation du transport actif, collectif et partagé. Les conséquences liées aux contraintes de déplacement sont vastes et intersectorielles. Souhaitant promouvoir le désenclavement du quartier, les partenaires de Saint-Michel ont élaboré différentes stratégies et solutions possibles qui auront un impact important sur la qualité de vie des MicheloisEs. Les stratégies spécifiques du projet se regroupent selon les trois grands axes suivants : la participation et la mobilisation citoyenne, l'accessibilité des différents modes de déplacement et la réussite éducative.

La proposition *Mobilisation, désenclavement et persévérance* vise à rencontrer les objectifs spécifiques suivants :

Par une diversification de ses actions et de ses acteurs, la proposition *Mobilisation, désenclavement et persévérance* a un grand potentiel d'impact collectif.

- / Plus grande mobilité urbaine permettant de briser l'isolement, l'enclavement et d'améliorer le sentiment de sécurité.
- / Capacité accrue des partenaires et des citoyens, à agir simultanément sur de grands enjeux du quartier : la mobilité et l'exclusion sociale.
- / Utilisation du transport actif par un plus grand nombre d'élèves pour se rendre à l'école, ce qui permet de favoriser leur réussite éducative.
- / Accès accru des jeunes à de la formation et des stages leur permettant de développer des compétences en mécanique vélo et en service à la clientèle tout en contribuant à leur développement personnel.
- / Mettre de l'avant des approches pédagogiques diversifiées et novatrices pour mieux les adapter aux acquis, aux intérêts et aux besoins des jeunes en difficulté d'apprentissage.
- / Accès accru des citoyenNEs à différents modes de transport intra et inter quartier.
- / La mobilisation et la participation citoyenne mènent à l'élaboration de projets d'envergure pour le quartier Saint-Michel, adoptant une approche globale et intégrée au plan de quartier.

Description du projet

Afin d'atteindre ses objectifs, la proposition *Mobilisation, désenclavement et persévérance* propose une approche qui s'inscrit dans les deux stratégies de la théorie du changement de Saint-Michel : « augmenter la capacité collective d'agir » et « agir simultanément, de façon globale et intégrée, sur l'ensemble des grandes faiblesses du quartier ». Dans cette optique, la proposition se décline par des actions utilisant les 3 stratégies spécifiques suivantes :

- / Participation citoyenne
- / Accessibilité
- / Réussite éducative

Participation citoyenne

La stratégie de participation citoyenne consistera à mobiliser les citoyens et les partenaires communautaires, institutionnels et politiques sur les enjeux liés à la mobilité par la création d'un comité mobilité et désenclavement. Par la mise en œuvre d'un processus d'urbanisme participatif, la stratégie de participation citoyennes s'assurera de proposer des solutions novatrices qui sont à l'écoute des besoins et des préoccupations des citoyens et des partenaires du quartier, tant au niveau des différents modes de transports (actifs, en communs), que par l'élaboration des projets d'envergures favorisant la mobilité et le désenclavement du quartier.

Accessibilité

Afin de susciter une plus grande mobilité urbaine permettant de briser l'isolement, l'enclavement et d'améliorer le sentiment de sécurité, les partenaires du quartier proposent de rendre les moyens et les infrastructures accessibles. Dans la perspective de travailler avec une approche globale et intégrée, un lieu multi-services en mobilité urbaine est proposé. Il prendra la forme d'un conteneur qui sera aménagé afin d'y offrir des services de réparation de vélo et des vélos en libre-service. En plus de stimuler la pratique du transport actif, le lieu multi-services servira de lieu de rassemblement, d'information et de diffusion dans la démarche de désenclavement du quartier. Aussi, cet endroit offrira des opportunités d'apprentissage et d'empowerment pour les jeunes, en encourageant la persévérance scolaire et sociale. Le conteneur a l'avantage de pouvoir être déplacé dans le quartier et d'offrir un lieu qui a la capacité de s'adapter à son environnement.

Réussite éducative

Puisqu'il est démontré que l'utilisation des transports actifs est un des facteurs favorisant la réussite éducative, la promotion et la mise en œuvre du plan de déplacement scolaire seront au cœur des actions de la proposition. Des campagnes de sensibilisation et de promotion des transports actifs et sécuritaires auront lieu dans les milieux scolaires auprès des élèves. Le lieu multi-services offrira des opportunités d'apprentissage pour les jeunes en difficultés ou en situation de décrochage scolaire. Des approches pédagogiques diversifiées et novatrices seront animées dans le lieu multi-services et dans les milieux scolaires. Par exemple, un programme de formation théorique et pratique en mécanique vélo et en service à la clientèle pourra être conçu et offert à des publics ciblés. En s'adaptant aux acquis, aux intérêts et aux besoins des jeunes en difficulté d'apprentissage nous offrirons de grandes opportunités de persévérance scolaire et sociale. Bien entendu, les jeunes devront être entendus dans la démarche d'urbanisme participatif, puisqu'il s'agit d'un projet qui bénéficiera aux générations de demain.

Grandes étapes

PHASE 1 (1 AN ENVIRON)

Levier accélérateur de changement : Chargé de projet désenclavement

Participation citoyenne

Le chargé de projet aura comme mandat de coordonner et d'animer le comité « mobilité et désenclavement » de Saint-Michel formé de citoyens, de partenaires communautaires, institutionnels et politiques. Le chargé de projet devra mettre en œuvre les pistes d'actions identifiées par le comité Mobilité. Un des mandats de ce dernier sera de s'assurer d'une collaboration politique et institutionnelle, afin de rendre l'usage des transports plus accessible et plus sécuritaire, tout en tenant compte du plan de déplacement élaboré par l'arrondissement. Par exemple, le comité pourra réfléchir aux enjeux suivants : l'aménagement des pistes cyclables, l'amélioration du passage sécuritaire sous l'autoroute 40, l'accessibilité d'est en ouest du quartier par l'aménagement de la carrière Francon, offrir un lien cyclable entre l'est et l'ouest du quartier, l'amélioration de l'offre de service des transports en commun dans le quartier.

Le chargé de projet pourra aussi mettre en œuvre un processus d'urbanisme participatif et concevoir des études de préféabilité : Carrière Francon (levier potentiel pour une phase 3), passage piétonnier et cycliste sous l'autoroute 40. De plus, afin de doter le quartier d'un lieu de rassemblement et de participation citoyenne, le chargé de projet désenclavement aura à effectuer la planification du lieu multiservice.

Accessibilité

Une gamme de services liés aux transports actifs est offerte par les partenaires en rendant disponibles des activités ponctuelles tout au long de l'année dans différents lieux dans le quartier afin de rejoindre l'ensemble de la population. Par exemple, des services de mécanique-vélo, des ateliers mécanique-vélo et de la sensibilisation sur la pratique sécuritaire du vélo, etc.

Réussite éducative

Dans le cadre de la première phase de la proposition, il s'agira de travailler avec les établissements scolaires et les partenaires jeunesse afin d'améliorer les déplacements sécuritaires des élèves par la mise en œuvre du plan de déplacement scolaire. Une première étape de promotion et de sensibilisation des jeunes aux bienfaits de la pratique des transports actifs et sécuritaires pour la réussite éducative sera mise en place dans le quartier en collaboration avec les partenaires et le chargé de projet désenclavement.



PHASE 2 (1 AN ENVIRON)

Participation citoyenne

Poursuite du travail du chargé de projet désenclavement et des travaux du comité « mobilité et désenclavement ». Mise en œuvre des actions ciblées issues de la consultation citoyenne.

Accessibilité

Levier accélérateur de changement : lieu multi-services en mobilité et transports actifs

Un lieu multi-services est aménagé dans un conteneur et devient le centre névralgique de la mobilisation et de la participation citoyenne pour améliorer la mobilité et contribuer au désenclavement du quartier. Il devient un réel milieu de vie pour les jeunes, les familles et les citoyens du quartier, par la diversité de l'offre de service:

- / Vélo en libre-service;
- / Fabrication et installation de support à vélo;
- / Accès à des vélos à prix modiques;
- / Service complet en mécanique vélo, burinage;
- / Divers ateliers sur la pratique du vélo sécuritaire et sensibilisation /prévention du vol;
- / Accès à un service d'auto-partage (Communauto, Car 2 go, etc.) dans le quartier;
- / Promotion et diffusion des travaux du comité « mobilité et désenclavement ».

Réussite éducative

Levier accélérateur de changement : Chargé de projet désenclavement et réussite éducative

Une série d'activités et d'ateliers de sensibilisation est disponible pour les milieux scolaires en lien avec le lieu multi-services en transports actifs. Le chargé de projet veillera aussi à l'implication des jeunes dans la démarche de la mobilisation citoyenne et du comité « mobilité et désenclavement ». Il sera important de miser sur la contribution des partenaires jeunesse et des jeunes dans la mise en place, l'animation, l'appropriation et la dynamisation du lieu multi-services. La mise sur pied de la programmation jeunesse sera aussi la première étape visant à développer un programme de formation, de stage ou d'intégration au marché de l'emploi reconnu par les institutions scolaires.



Pour aller plus loin

La mobilisation et la participation citoyenne autour du désenclavement et de la persévérance, sont un préalable incontournable pour penser le déploiement de projets de grande envergure dans une perspective d'urbanisme participatif et de durabilité urbaine. La mobilisation des organismes et des associations dans le cadre des stratégies « Capacité collective d'agir » et « Agir simultanément, de façon globale et intégrée, sur l'ensemble des grandes faiblesses du quartier » fournira des documents de travail décisifs sur les besoins et les désirs des citoyens en termes de mobilité. La définition des priorités permettra aux partenaires de renforcer la collaboration avec les différentes instances d'aménagement. Au nombre des enjeux importants figurent le réaménagement des passages sous l'autoroute 40 et la définition d'un itinéraire et d'un tracé sécuritaire pour une piste cyclable dans le territoire. Les déplacements d'est en ouest, dans le cadre de la construction d'une passerelle destinée à franchir la carrière Francon, sont aussi au nombre des questions prioritaires. Plus largement, la mobilisation et la participation citoyenne offriront des outils décisifs pour transformer les contraintes de la carrière Francon en ressources et créer dans et autour de celle-ci un espace rassembleur, ouvert et adapté à un usage universel et intergénérationnel.

La mobilisation et la participation citoyenne révéleront aussi et surtout que l'enjeu d'une meilleure mobilité dans le quartier dépasse largement la seule question du transport. La mobilité constitue une pièce maîtresse de la réussite de tous les volets du Projet Impact Collectif de Saint-Michel. Elle est primordiale au volet « autonomie alimentaire, réussite éducative et pré-employabilité » dans la mesure où son amélioration permet aussi de rendre plus facile et abordable l'accès quotidien à une alimentation de qualité, aux établissements éducatifs et de formation professionnelle. Elle est aussi décisive au volet « Pour une intégration sociale, culturelle et professionnelle » en offrant la possibilité de briser l'isolement social des jeunes et de les encourager dans leur projet scolaire et de carrière.

Pour cela, le lieu multi-services présenté dans le projet « Mobilisation, désenclavement, persévérance » offre une réponse opérationnelle et transversale aux besoins formulés par les citoyens dans le cadre de leur mobilisation et de leur participation. Dans la perspective philosophique du design évolutif, le lieu multi-services sera une pépinière d'économie sociale qui se déplacera, sera dupliquée et transformée sur le moyen terme. Il répondra aux demandes en transport actif sécuritaire, de qualité et peu coûteux. Il tissera du lien intergénérationnel entre les citoyens, en offrant des services de vélo-remorque et de vélo-taxi, qui faciliteront le transport actif et abordable des familles et des aînés. Ces services pourront être utilisés pour transporter les denrées alimentaires fraîches que le volet « Autonomie alimentaire, réussite éducative et pré-employabilité » souhaite rendre accessibles à tous les habitants. Au-delà, le lieu multi-services pourra devenir une halte-café et un point de départ des projets de mobilité hivernale. À partir du prototype initial, l'initiative sera répliquée en d'autres points du quartier et adaptée aux besoins locaux.

Cette gamme complète d'actions d'impact collectif contre l'enclavement et pour la mobilisation agira aussi comme un incubateur de compétences transversales. En faisant des jeunes du quartier des acteurs centraux du projet, il leur permettra aussi, par ruissellement positif, de s'initier aux services techniques, aux services à la personne et à la gestion commerciale. Sur le moyen terme, le projet « Mobilisation, désenclavement et persévérance » deviendra un pivot central de la formation, de l'offre de stage et de l'intégration des jeunes au marché de l'emploi. En tant qu'activateur de vocations, il offrira l'opportunité à ces derniers de développer un réseau de contacts avec un environnement socio-professionnel divers et inspirant et de forger leur propre projet d'éducation et de carrière. À terme, et en lien avec les institutions scolaires secondaires et collégiales, il participera aux formations diplômantes, véritables tremplins pour l'insertion sociale des jeunes sur le marché du travail.

Modèle logique

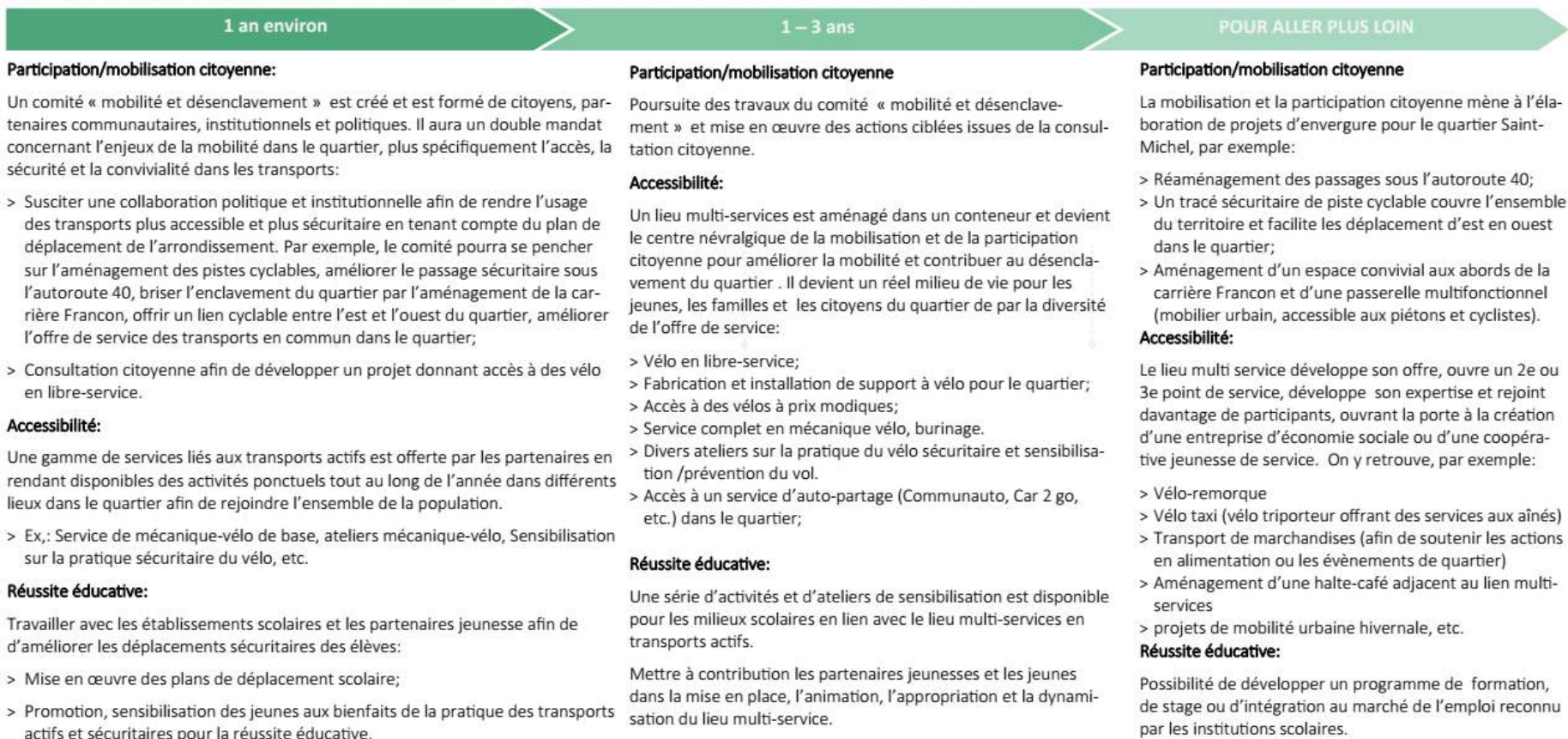
| | | | |
|--|---|---|---|
| But du plan intégré de quartier (PIQ) Amélioration des conditions de vie et du bien-être des MicheloisEs. | | | |
| Grands objectifs Plus grande mobilité urbaine permettant de briser l’isolement, l’enclavement et d’améliorer le sentiment de sécurité. | Grands objectifs Un plus grand nombre d’élèves utilisent le transport actif pour se rendre à l’école, ce qui permet de favoriser leur réussite éducative. | Grands objectifs Un plus grand nombre de jeunes font un retour aux études, obtiennent un emploi et sont soutenus dans leur réussite. | Grands objectifs Utilisation accrue des stratégies de participation citoyenne, d’empowerment et d’agir simultanément dans l’élaboration et la réalisation de nouveaux projets. |
| Résultats attendus Les citoyenNEs ont un accès accru à différents modes de transport intra et inter quartier | Résultats attendus Accès accru des élèves à des infrastructures et activités leur permettant d’utiliser le transport actif de façon sécuritaire pour se rendre à l’école. | Résultats attendus Accès accru des jeunes à de la formation et des stages leur permettant de développer des compétences en mécanique vélo et en service à la clientèle tout en contribuant à leur développement personnel | Résultats attendus Plus grande capacité collective d’agir. Capacité accrue des partenaires et des citoyens, à agir simultanément sur de grands enjeux du quartier : la mobilité et l’exclusion sociale. |
| 1. Stratégie de mise en œuvre Un lieu multiservice en mobilité urbaine est installé et animé | 2. Stratégie de mise en œuvre Un plan de déplacement est mis en place | 3. Stratégie de mise en œuvre Un programme de formation théorique et pratique en mécanique vélo et en service à la clientèle a été conçu et offert à des publics ciblés | 4. Stratégie de mise en œuvre Les stratégies de participation citoyenne, d’empowerment et d’agir simultanément ont été mises de l’avant dans le cadre du projet |

| Activités | | Activités | | | Activités | | | Activités | |
|---|---|--|-----|--|--|---|--|--|--|
| 1.1 | 1.2 | 2.1 | 2.2 | 3.1 | 3.2 | 3.3 | 4.1 | 4.2 | |
| Aménager un conteneur où des services de réparation de vélo et de vélos en libre-service sont disponibles | Diverses activités sont organisées (tour de l’île local, collectes de données en matière de déplacements, atelier mécanique vélo 101, etc.) | Collaborer avec les partenaires scolaires à l’élaboration et la mise en œuvre de plans de déplacement en milieu scolaire | | Concevoir un programme de formation en mécanique vélo, entretien, fabrication de supports à vélo et service à la clientèle | Offrir le programme de formation permettant à des jeunes de développer des compétences en mécanique vélo | Accompagner les participantEs dans leurs différentes démarches : apprentissage, retour aux études, recherche d’emploi | Créer des activités et mettre en place des mécanismes pour mobiliser les citoyenNEs autour des enjeux de la mobilité, de la sécurité et de l’exclusion sociale | Créer un comité d’action de façon à favoriser la participation citoyenne tant dans l’élaboration que la réalisation de nouveaux projets en lien avec le transport commun et le transport actif | |

Stratégies
Agir ensemble et Empowerment

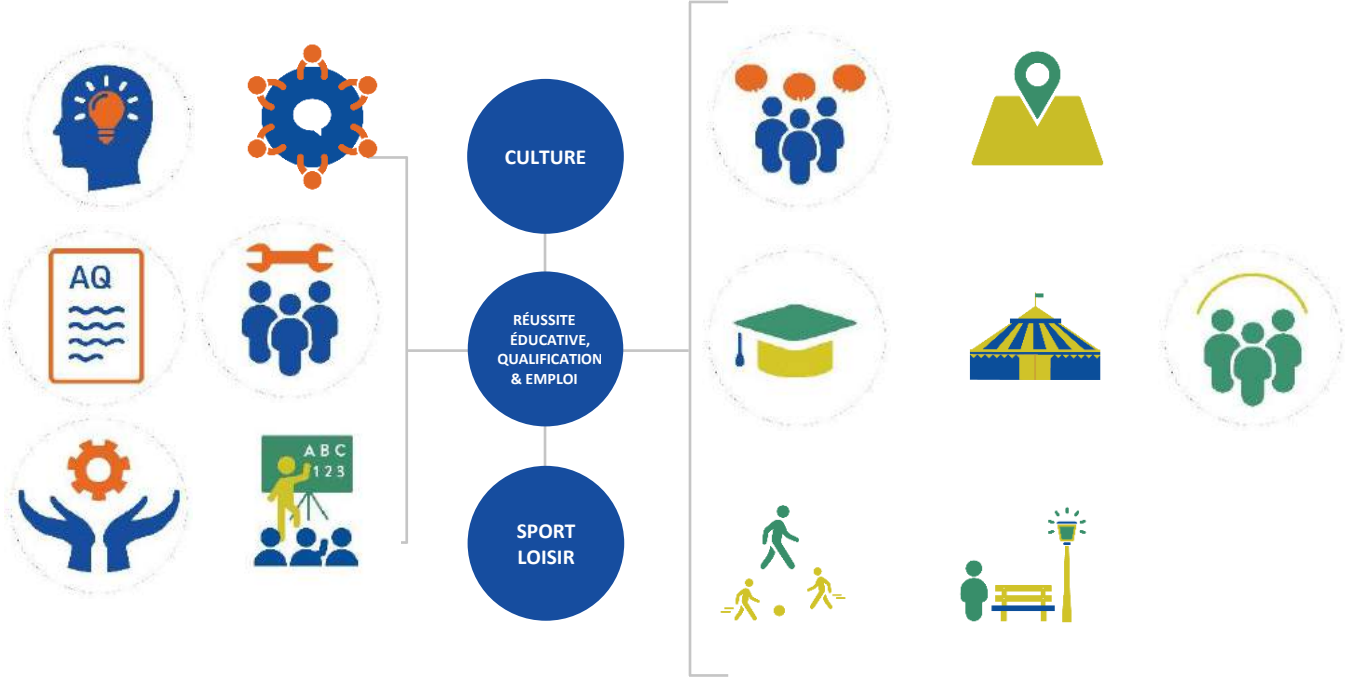
Ligne du te

À terme, cette proposition permettra d'améliorer la qualité de vie des micheloisEs grâce à un désenclavement géographique et social du quartier. La mobilité urbaine sera une priorité, de façon à briser l'isolement et l'enclavement, tout en améliorant le sentiment de sécurité et de convivialité dans le quartier St-Michel. Un lieu multi-service permettra la mise en place d'un milieu de vie rassembleur offrant des opportunités d'apprentissage et d'accès à une multitude de services liés à la mobilité dans le quartier. S'y tiendra des activités de réparation de vélos, des vélos en libre-service, de la sensibilisation à la sécurité urbaine en plus d'offrir un espace citoyen afin de développer des solutions à l'enclavement et à l'exclusion sociale dans le quartier.





POUR UNE INTEGRATION SOCIALE, CULTURELLE ET PROFESSIONNELLE



Le projet propose un modèle d’intervention préventif par les arts, la culture et le loisir. Sa mission première est d’utiliser un véhicule équipé d’un studio d’enregistrement et de création ambulante afin d’aller à la rencontre des individus et des communautés dans toutes leurs diversités (culturelles, sociales et générationnelles) pour favoriser l’intégration sociale, artistique, culturelle et professionnelle.

Mise en contexte

Saint-Michel est un vaste territoire et de surcroît enclavé entre deux carrières (dont une transformée en parc environnemental), un chemin de fer et l'autoroute 40. Saint-Michel a su transformer ses contraintes en quelque chose de propice à l'innovation, à la solidarité et à permettre d'aller plus loin en réponse au besoin du quartier.

Malgré tous les efforts des organismes, du réseautage, des assemblées de quartier, il se crée des enclaves de populations isolées, mal desservies par l'offre culturelle et de loisirs. Les organismes communautaires qui les rejoignent ne sont pas très bien équipés pour pourvoir en médiation culturelle et en loisir.

D'un côté, une population vieillissante, et de l'autre, une autre population de jeunes issus de familles nouvellement arrivées dans le quartier. Nous souhaitons offrir des activités adaptées à chacun de ces groupes d'âge. Comment intégrer ces personnes dans la vie communautaire du quartier, comment leur permettre d'utiliser l'impact de leur arrivée dans un processus créateur? Comment favoriser l'échange de cultures par le loisir, la création, le jeu? De plus, comment améliorer les communications entre la population et l'offre d'activités des organismes, des institutions et autres?

Comme piste de solution, la mise en œuvre d'un véhicule motorisé qui est à la fois un studio professionnel (création, réalisation, production musicale et visuelle), une régie technique (diffusion de spectacle, projection, exposition, forum, et soutien personnalisé aux partenaires), et un endroit accessible de rencontres. Ce lieu de partage proposerait une panoplie d'activités artistiques, sociales et de loisirs, tout en étant un endroit de promotion pour les ressources du quartier.

Stratégies privilégiées

1. Augmenter la capacité collective d'agir

- Favoriser Le partage d'information des ressources du quartier, créer des espaces de rencontre, de partage et d'apprentissage interculturels et intergénérationnels
- Renforcer le potentiel des personnes afin qu'elles puissent briser leur isolement, se prendre en main et développer leur autonomie de même que leur capacité à agir sur leurs conditions de vie

2. Agir simultanément, de façon globale et intégrée, sur de grands enjeux du quartier, soit :

- Améliorer et faciliter l'accès physique et économique aux activités artistiques, culturelles et de loisir tout en donnant accès à du savoir, à des découvertes et des apprentissages;
- Permettre le réseautage des citoyenNEs entre eux, entre eux et les organismes;
- Permettre aux organismes communautaires d'avoir accès à de l'équipement professionnel et à une équipe d'intervenants compétents dans le domaine des nouvelles technologies et de la médiation culturelle et intervention sociale;
- Développer les compétences des individus, particulièrement ceux en situation de vulnérabilité;
- Créer des opportunités de stage et de formation professionnelle pour des citoyenNEs;
- Favoriser l'employabilité et l'embauche locale.

Objectifs du projet

- / Intervention : Réduire l'isolement social, le décrochage scolaire, les dépendances et la criminalité – Faciliter l'accès au loisir et à la culture;
- / Prévention : Promouvoir les saines habitudes de vie;
- / Formation : Développer des savoir-faire artistiques, sociaux et professionnels grâce aux technologies audiovisuelles et musicales ;
- / Médiation : Créer des ponts en favorisant les rencontres entre individus et communautés, entre l'art, l'artiste et le citoyen;
- / Promotion : Source d'information culturelle et sociale orientée vers les ressources du milieu;
- / Réseautage : Dynamiser les communautés, les organismes et les institutions;
- / Développement durable : Transférer les connaissances et favoriser l'*empowerment* des communautés, développer les compétences et les habiletés sociales, culturelles et professionnelles.

Fonctions du véhicule et rôle des artistes/médiateurs

- / Création d'œuvres audiovisuelles et musicales;
- / Plateforme de production, de promotion et de diffusion artistique;
- / Instance de premières lignes et un service de référence vers les ressources du milieu;
- / Mobilise et valorise les connaissances grâce à la formation;
- / Soutien technique pour différents événements du quartier;
- / Médiation culturelle /interculturelle / intergénérationnelle ;
- / Intervention psychosociale et promotion de la santé.

Lieux d'interventions : Les garderies, les écoles primaires et secondaires, les centres de francisation et d'alphabétisation, les centres communautaires, les HLM aînés, les événements de quartier, les parcs du quartier. Notamment les lieux publics qui sont problématiques et qui demandent plus de présence pour transformer ces lieux en endroit de bon voisinage.

Effets de levier dans le milieu

- / Favorise le mieux-être et le développement des individus grâce à des activités de création, de médiation culturelle et d'intervention sociale;
- / Favorise l'accès à la culture aux populations les plus isolées;
- / Développe les habiletés sociales et professionnelles grâce à l'expertise d'équipes spécialisées dévouées;
- / Fait la promotion des ressources communautaires, culturelles et institutionnelles à l'ensemble de la population;
- / Favorise la concertation et l'émergence de projets en partenariat;
- / Favorise la formation d'acteurs multiplicateurs de changement.

EXEMPLES D'ACTIVITÉS/ FORMATION / PARTENARIATS

Collaboration avec les artistes et les professionnels de la santé en vue d'intervenir en musique, en danse, en arts visuels, en expression corporelle, avec le théâtre, le cirque, etc. Création de nombreux projets adaptés aux besoins des communautés :

- / Création musicale illustrée : Programme d'intervention sociale et d'enregistrement audiovisuel ayant comme objectif de réaliser un court-métrage présentant une œuvre musicale et ses étapes de créations;
- / Une grande expédition dans le panorama des rythmes et des percussions du monde. Formule relation parents/enfants, ado, etc. Réalisation d'un spectacle;
- / Une création théâtrale et rencontre autour de l'intimidation et de l'ethnocentrisme, incluant une discussion entre participants et spectateurs;
- / Atelier d'intégration sociale et de perfectionnement de la langue française basé sur l'échange musical et culturel;
- / Atelier d'intégration sociale grâce à la percussion, basé sur l'échange musical et culturel;
- / Atelier de danse basé sur des rythmes issus de différents milieux culturels;
- / Répertoire et enregistrer les chants des aînés;
- / Autres selon les besoins des organismes et des besoins du quartier;
- / - Former des agents multiplicateurs dans le quartier.

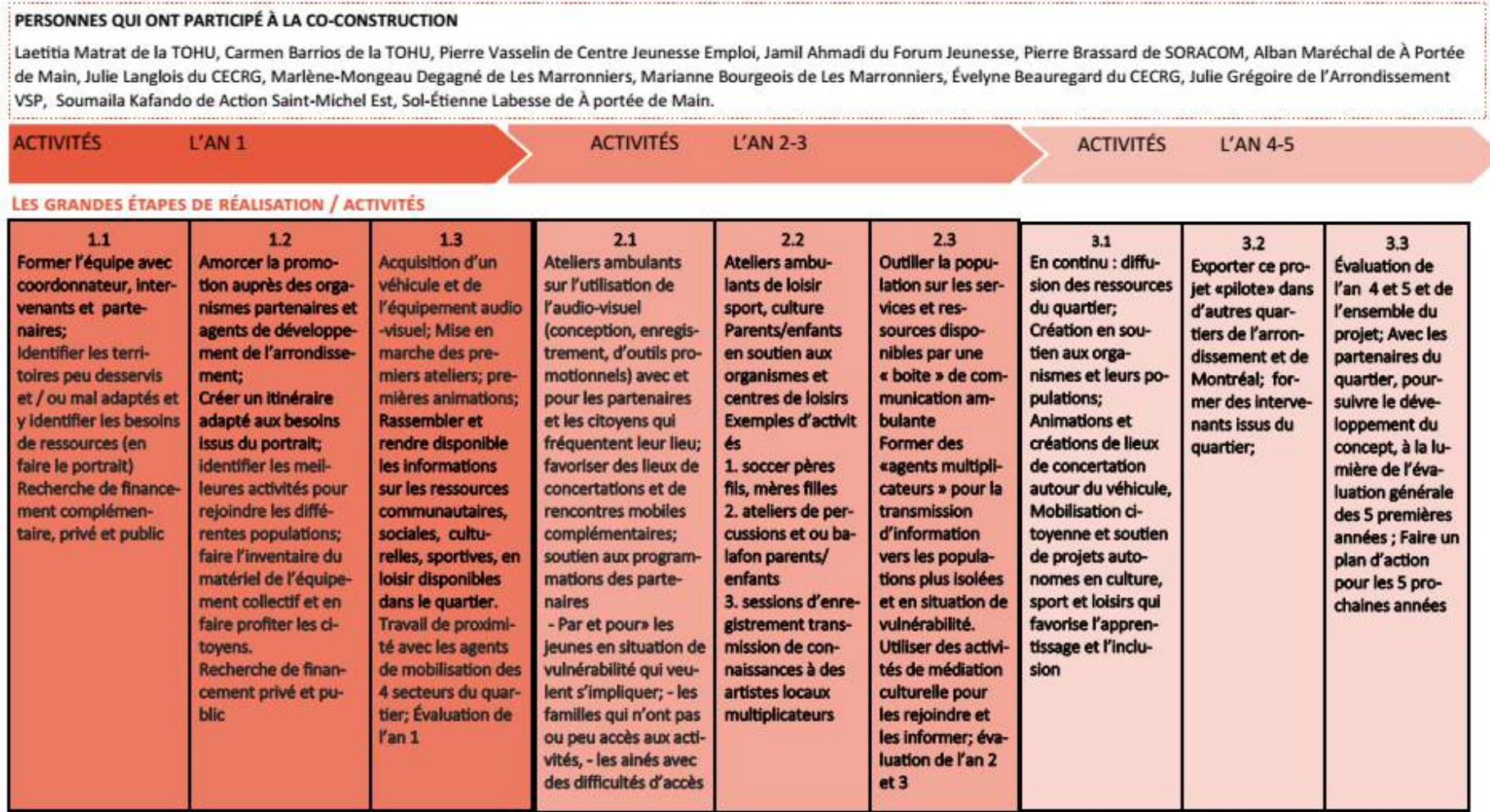
Modèle logique

| | | |
|--|---|---|
| BUT DU PLAN INTÉGRÉ DE QUARTIER (PIQ) Amélioration des conditions de vie et du bien-être des MicheloisEs. | | |
| GRAND OBJECTIF Un plus grand nombre de MicheloisEs ont accès à des activités de sport, loisir et de culture | GRAND OBJECTIF Un plus grand nombre de MicheloisEs développent des habiletés et des compétences sociales, culturelles et professionnelles | GRAND OBJECTIF Un plus grand nombre de Michelois (es) sont informés sur les ressources et sur les activités proposées par les organismes et institutions du quartier |
| Résultat attendu Accès accru des citoyens en situation de vulnérabilité qui pratiquent une activité de sport, de loisir et de culture Une solution pour répondre à l'enclavement du quartier | Résultat attendu Un espace d'apprentissage /de médiation culturelle mobile qui rejoint les populations les plus vulnérables Favorise l'intégration et l'inclusion | Résultat attendu Ce véhicule (caravane équipée en audio-visuel et nouvelles technologies) assure la diffusion des informations concernant les ressources et les activités du quartier |
| 1. Stratégie de mise en œuvre : comment y arriver Un véhicule offre un espace équipé (audio-visuel et nouvelles technologies) pour de la médiation culturelle et de l'intervention sociale, diffuse l'information des programmations et des ressources des partenaires, favorise la création, crée des lieux de rencontres dans les zones enclavées et autres. | 2. Stratégie de mise en œuvre : comment y arriver Des ressources humaines compétentes (intervention sociale par le sport, le loisir et la médiation culturelle) en collaboration avec les partenaires interviennent auprès des populations en situation de vulnérabilité et d'isolement | 3. Stratégie de mise en œuvre : comment y arriver Mobilisation des partenaires, mobilisation citoyenne + agents multiplicateurs pour communiquer et rejoindre une population diversifiée par ses caractéristiques culturelles, sociales et générationnelles (jeunes, familles et aînés) |

| AN 1 | | | ANS 2-3 | | | ANS 4-5 | | |
|--|--|--|--|---|---|---|---|---|
| Activités | | | Activités | | | Activités | | |
| 1.1 Former l'équipe avec coordonnateur, intervenants et partenaires; Identifier les territoires peu desservis et / ou mal adaptés et y identifier les besoins de ressources (en faire le portrait) Recherche de financement complémentaire, privé et public | 1.2 Amorcer la promotion auprès des organismes partenaires et agents de développement de l'arrondissement; Créer un itinéraire adapté aux besoins issus du portrait; identifier les meilleures activités pour rejoindre les différentes populations; faire l'inventaire du matériel de l'équipement collectif et en faire profiter les citoyens. Recherche de financement privé et public | 1.3 Acquisition d'un véhicule et de l'équipement audio-visuel; Mise en marche des premiers ateliers; premières animations; Rassembler et rendre disponible les informations sur les ressources communautaires, sociales, culturelles, sportives, en loisir disponibles dans le quartier. Travail de proximité avec les agents de mobilisation des 4 secteurs du quartier; Évaluation de l'an 1 | 2.1 Ateliers ambulants sur l'utilisation de l'audio-visuel (conception, enregistrement, d'outils promotionnels) avec et pour les partenaires et les citoyens qui fréquentent leur lieu; favoriser des lieux de concertations et de rencontres mobiles complémentaires; soutien aux programmations des partenaires - Par et pour» les jeunes en situation de vulnérabilité qui veulent s'impliquer; - les familles qui n'ont peu ou pas accès aux activités, - les aînés avec des difficultés d'accès | 2.2 Ateliers ambulants de loisir sport, culture Parents/enfants en soutien aux organismes et centres de loisirs Exemples d'activités 1. soccer pères fils, mères filles 2. ateliers de percussions et ou balafon parents/enfants 3. sessions d'enregistrement transmission de connaissances à des artistes locaux multiplicateurs | 2.3 Outiller la population sur les services et ressources disponibles par une « boîte » de communication ambulante Former des « agents multiplicateurs » pour la transmission d'information vers les populations plus isolées et en situation de vulnérabilité. Utiliser des activités de médiation culturelle pour les rejoindre et les informer; évaluation de l'an 2 et 3 | 3.1 En continu : diffusion des ressources du quartier; Création en soutien aux organismes et leurs populations; Animations et créations de lieux de concertation autour du véhicule, Mobilisation citoyenne et soutien de projets autonomes en culture, sport et loisirs qui favorise l'apprentissage et l'inclusion | 3.2 Exporter ce projet «pilote» dans d'autres quartiers de l'arrondissement et de Montréal; former des intervenants issus du quartier; | 3.3 Évaluation de l'an 4 et 5 et de l'ensemble du projet; Avec les partenaires du quartier, poursuivre le développement du concept, à la lumière de l'évaluation générale des 5 premières années ; Faire un plan d'action pour les 5 prochaines années |

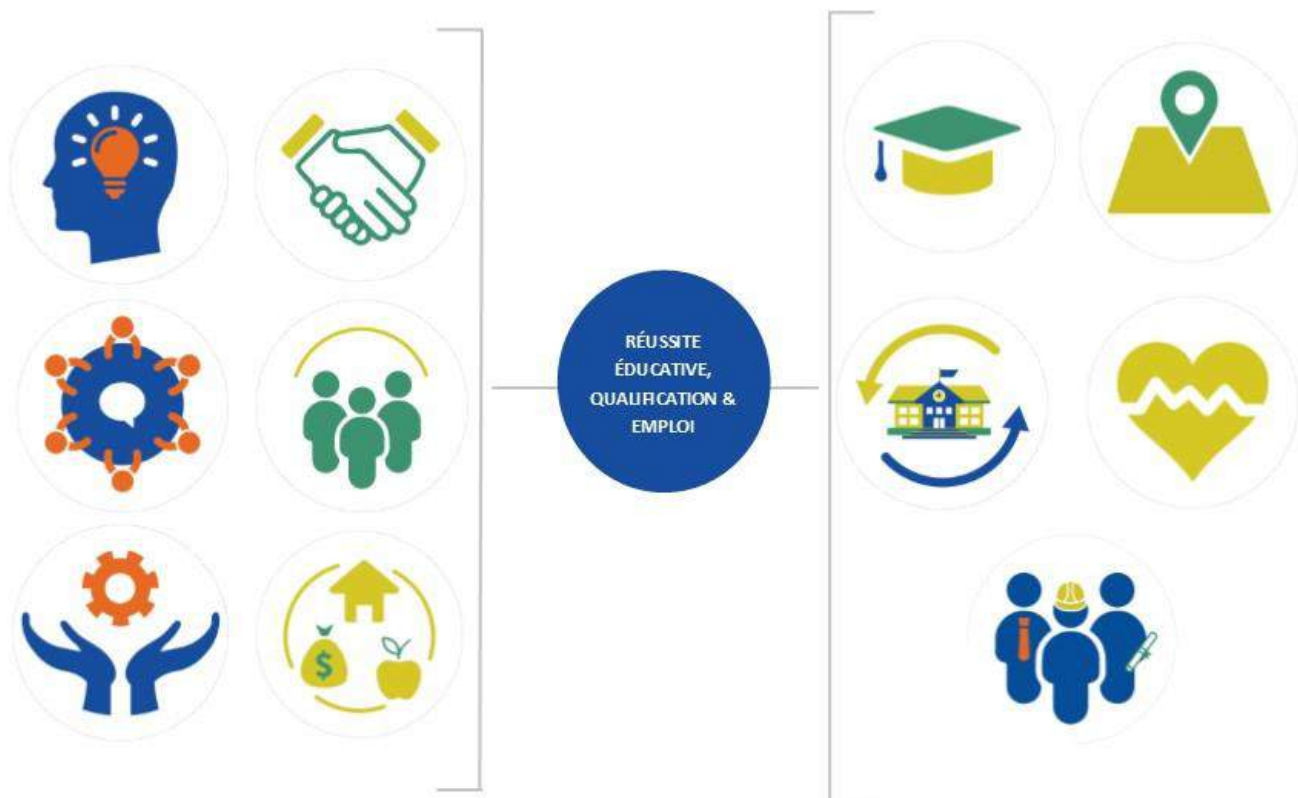
Stratégies
Agir simultanément et Empowerment

Ligne du temps





CONTINUUM DE SERVICES 0-24



Les partenaires œuvrant auprès des enfants, des jeunes et de leur famille proposent un projet novateur visant à créer un espace permettant une synergie entre organismes, établissements scolaires et milieux de garde, à favoriser les ponts entre les services et à faire que les citoyens soient partie prenante de l'organisation et de la mise en action de la planification intersectorielle pour les 0-24 ans. Ce projet innovant vise principalement la coalition et l'arrimage des ressources, permettant ainsi de hausser la fréquentation, et de faciliter la réalisation des objectifs collectifs en réussite éducative.

Mise en contexte

Une très grande partie de la population du quartier Saint-Michel est jeune et défavorisée : les 0-19 ans forment plus d'un quart de la population (26% comparativement à 20% à Montréal) et les ménages sont majoritairement considérés comme matériellement très défavorisés (78%).

Face à ces constats, les partenaires du quartier désirent travailler au déploiement d'un modèle de travail multisectoriel et de collaboration novateur permettant d'offrir des services intégrant éducation, soin et soutien aux familles, un milieu au cœur duquel les enfants, les jeunes et les familles s'impliquent et évoluent.

Le projet vise à atteindre l'ensemble des objectifs suivants :

- / Le continuum de services est plus concerté et plus cohérent grâce à l'arrimage des ressources et projets offerts aux familles de Saint-Michel et à la mutualisation des services.
- / Un plus grand nombre de parents sont soutenus dans leur rôle de premier éducateur pour qu'ils maximisent le plein potentiel de développement de leurs enfants.
- / Un plus grand nombre d'enfants et de jeunes vivent des transitions harmonieuses; les enfants et les jeunes font preuve de maturité scolaire, de persévérance scolaire, obtiennent leur diplôme et/ou sont en emploi.

D'un point de vue structurel, le projet comprend également un important volet de partage des ressources entre les organismes. Une réorganisation des services pourrait impliquer une collectivisation et encourager l'interrelation, l'interdépendance et certains réaménagements.

Le Continuum 0-24 ans vise à répondre aux besoins des enfants, des jeunes et des familles de tout le territoire. Enclavé, il est difficile de se déplacer à l'intérieur du quartier. En ayant une meilleure visibilité et de la reconnaissance, les organismes du quartier pourraient bénéficier de ce projet unificateur.

Pour mener à bien ce projet, les partenaires travailleront ensemble en amont, s'assurant ainsi de l'arrimage de la démarche et du partage des objectifs. Plusieurs organismes partenaires de Saint-Michel ont déjà démontré leur intérêt à participer au développement du projet : la Maison des jeunes par la Grand'porte, la Joujouthèque de Saint-Michel, le CPE Lieu des petits et plusieurs autres sont très intéressés par la démarche et pourraient se greffer en cours de réalisation.

Description du projet

En cohérence avec l'approche École-famille-communauté, un parcours, incluant des activités et services intersectoriels qui répondent aux besoins des familles avec enfants et jeunes de 0-24 ans, est mis en place. Plus de moyens, de ressources et d'infrastructures pour que les acteurs du quartier St-Michel puissent intervenir simultanément et de façon complémentaire sont développés. De nouvelles opportunités d'implication sont offertes aux parents, en lien avec l'offre de service visant le développement des 0-24 ans, et des stratégies sont développées pour faciliter et soutenir leur engagement.

La réalisation du projet de continuum de services s'articule en plusieurs étapes. Chacune permettant de développer des leviers accélérateurs pour la suite. Ces étapes sont élaborées selon deux principales stratégies, en lien avec notre théorie du changement.



Actions spécifiques selon les stratégies privilégiées

Augmenter la **capacité collective d’agir**

- Maximiser et favoriser la participation des parents et des jeunes à l’élaboration des innovations et des transformations nécessaires pour l’optimisation du continuum actuel de services pour les 0-24 ans.
- Créer un réseau de parents et de jeunes informés et engagés.
- Élaborer et expérimenter une nouvelle façon de travailler pour débloquer les frontières, pour accroître la collaboration significative entre les organismes.

1. **Agir simultanément**, de façon globale et intégrée, sur de grands enjeux du quartier, soit :

- Améliorer et faciliter l’accès à des ressources de qualité, répondant aux besoins des enfants, des jeunes et des familles du quartier.
- Encourager l’utilisation des ressources par les familles et les jeunes de Saint-Michel par une approche novatrice et un lieu fédérateur.

Leviers accélérateurs

Étude d’opportunités et de faisabilité

L’étape préliminaire serait une démarche collective d’analyse de la situation, de portrait et de compréhension des besoins, effectuée par les familles, jeunes et organismes du quartier. Suite à cette étape préliminaire, les partenaires se sont entendus sur l’importance d’effectuer une étude d’opportunités et de faisabilité pour s’assurer que les propositions ressortant de la démarche soient réalisables et dédiées à la réussite.

Il s’agit principalement d’embaucher unE chargéE de projet pour mener une étude visant à mieux définir la situation actuelle du continuum de services 0-24 ans, de comprendre les pistes de solution proposées et à faire des recommandations pour faciliter la mise en œuvre des stratégies et améliorer la coordination et la prestation des services offerts aux enfants, aux jeunes et aux familles.

Cette étude permettra d’identifier et d’évaluer l’application des stratégies novatrices de transformation de l’organisation du travail inter établissements dans le quartier. Les résultats de l’étude devraient mener à l’expérimentation de nouvelles façons de faire pour débloquer les frontières du travail, accroître de façon significative la collaboration inter établissements et passer à l’action sur des éléments concrets à changer pour faire du continuum de services 0-24 ans un continuum intégré et multisectoriel efficace et accessible à tous, particulièrement dans les secteurs les plus défavorisés. Le projet vise aussi à faciliter l’accessibilité aux ressources par une contribution du projet au désenclavement du quartier tant au niveau de l’offre de services qu’aux lieux physiques.

Partenaires ciblés :

Maison des jeunes Par La Grand’Porte, CPE Lieu des petits, partenaires des concertations Enfance-Famille et Jeunesse

Réalisation de la conclusion des démarches

/ Accroître la collaboration inter établissements

Nous pensons par exemple : embaucher des agentEs de liaison pour stimuler les rapprochements entre les organismes et les institutions, favoriser la pratique intégrée auprès des professionnels et faciliter l’arrimage entre les familles, les écoles et la communauté.

/ Créer la synergie entre les ressources et les services

Mettre en branle les mécanismes identifiés pour améliorer la coordination et la prestation des services offerts aux enfants, aux jeunes et aux familles. L’étude préliminaire nous confirmera les orientations à prendre, actuellement nous pensons par exemple à, introduire un (des) professionnel(s) pivot ayant pour rôle d’harmoniser et rendre plus fluide la prestation de services et d’agir comme point d’ancrage pour un enfant et une famille lorsque ceux-ci reçoivent des services dispensés par plus d’un organisme ou établissement.



/ Former des parents ambassadeurs

Mettre en oeuvre les stratégies favorisant une plus grande participation des parents et des jeunes dans l’amélioration du continuum de services 0-24 ans. Par exemple, accompagner des parents afin qu’ils deviennent des ambassadeurs du continuum (mobilisent les familles, portent la parole et l’intérêt des parents/jeunes) ou encore, former des parents pour qu’ils prennent en charge différentes activités comprises dans le continuum de services.

Partenaires ciblés : Les partenaires des concertations Enfance-Famille et Jeunesse.

Infrastructures collectives

Tout en laissant libre cours aux démarches et aux résultats que celles-ci apporteront, les partenaires ont comme objectif initial la création de :

- / Un espace d'intervention où se déploie un modèle de travail multisectoriel et de collaboration novateur permettant d'offrir des services intégrant éducation, soins, soutiens aux familles et services de santé à partir d'un point d'accès central.
- / Un milieu de vie dans lequel les enfants, les jeunes et les familles sont au coeur et où on retrouve une panoplie des services leur étant destinés.

Cet espace offre des services de qualité, allant de la grossesse à l'âge adulte des enfants, de manière simultanée et complémentaire. Animé par les partenaires locaux, il s'agit d'un lieu de partage, de mise en commun et de contact avec les familles micheloises et les jeunes micheloises.

Il ne s'agirait pas de remplacer et de centraliser, mais plutôt de faire connaître et de favoriser le déplacement des familles dans le quartier, la rencontre des ressources et des familles. En effet, en s'assurant que le point d'accès du continuum soit une antenne, que ce qui y est offert reflète ce qui est disponible dans les ressources du quartier, nous croyons que ce projet travaille à la mobilité des citoyenNEs de Saint-Michel et encourage le désenclavement avec tous les partenaires du quartier.

Partenaires ciblés : Les partenaires des concertations Enfance-Famille et Jeunesse.

Ressources humaines

ChargéE de projet – démarche d'analyse/étude d'opportunités et de faisabilité

L'embauche d'unE chargéE de projet pour mener à bien la démarche préalable et suivre l'évolution de l'étude de faisabilité est prévue. Principalement, la démarche portera une attention particulière à la mise en commun des acquis chez les partenaires du quartier, la formation et les soutiens de parents et de jeunes impliqués, la compréhension des enjeux de quartier autour du continuum de services.

L'étude d'opportunités et de faisabilité s'inscrit dans la première phase du projet. Cette étude consistera à mieux comprendre les forces et les lacunes du travail inter organisationnel actuel, à analyser les propositions de stratégies élaborées par les démarches collectives préalables et à proposer des scénarios pour faciliter la collaboration, la participation citoyenne et augmenter la fréquentation des ressources.

Partenaires ciblés : Maison des jeunes par la Grand'Porte

Modèle logique

| | | |
|--|--|---|
| <p>But du plan intégré de quartier Amélioration des conditions de vie et du bien-être des MicheloisEs.</p> | | |
| <p>Grand objectif Un plus grand nombre d'enfants et de jeunes de St-Michel vivent des transitions harmonieuses; les enfants et les jeunes font preuve de maturité scolaire, de persévérance scolaire, obtiennent leur diplôme et/ou sont en emploi.</p> | <p>Grand objectif Un plus grand nombre de parents de St-Michel sont soutenus dans leur rôle de premier éducateur pour qu'ils maximisent le plein potentiel de développement de leurs enfants.</p> | <p>Grand objectif Le continuum de services est plus concerté et plus cohérent grâce à l'arrimage des ressources et projets offerts aux familles de St-Michel et à la mutualisation des services.</p> |
| <p>Résultat attendu Accès accru pour les enfants, les jeunes et leur famille à de l'accompagnement et à des activités adaptés à leurs besoins et à leur cheminement individuel, de la grossesse jusqu'à l'âge adulte des enfants.</p> | <p>Résultat attendu Les parents sont mieux outillés et ont une meilleure capacité d'empowerment pour accompagner leurs enfants de 0-24 ans.</p> | <p>Résultat attendu Un lieu commun et rassembleur, qui offre une gamme de services de la grossesse à l'âge adulte des enfants, est mis en place.</p> |
| <p>Stratégie de mise en œuvre : En cohérence avec l'approche École-famille-communauté, un parcours, incluant des activités et services intersectoriels qui répondent aux besoins des familles avec enfants et jeunes de 0-24 ans, est mis en place. Plus de moyens, de ressources et d'infrastructures pour que les acteurs du quartier St-Michel puissent intervenir simultanément et de façon complémentaire sont développés. De nouvelles opportunités d'implication sont offertes aux parents, en lien avec l'offre de service visant le développement des 0-24 ans, et des stratégies sont développées pour faciliter et soutenir leur engagement.</p> | | |



Ligne du temps

MISE EN CONTEXTE

Une très grande partie de la population du quartier Saint-Michel est jeune et défavorisée : les 0-19 ans forment plus d'un quart de la population (26% comparativement à 20% à Montréal) et les ménages sont majoritairement considérés comme matériellement très défavorisés (78%). Les partenaires oeuvrant auprès des enfants, des jeunes et de leur famille proposent un projet novateur visant à créer une synergie entre organismes, établissements scolaires et milieux de garde, à favoriser les ponts entre les services et à faire que les citoyens soient partie prenante de l'organisation et de la mise en action de la planification intersectorielle pour les 0-24 ans.

Porteur phase 1 : Maison des jeunes Par La Grand'Porte

Porte-paroles : Pierre Brassard, Maison des jeunes Par La Grand'Porte
Robert Racine, CPE Lieu des petits

Comité de suivi : à déterminer

PHASE 1 : 1 an**Étude d'opportunités et de faisabilité**

Embaucher unE chargéE de projet pour mener une étude visant à mieux définir la situation actuelle du continuum de services 0-24 ans et à faire des recommandations pour améliorer la coordination et la prestation des services offerts aux enfants, aux jeunes et aux familles.

Cette étude permettra d'identifier des stratégies novatrices de transformation de l'organisation du travail inter établissements dans Saint-Michel. Les résultats de l'étude devraient mener à l'expérimentation de nouvelles façons de faire pour débloquer les frontières du travail, accroître de façon significative la collaboration inter établissements et passer à l'action sur des éléments concrets à changer pour faire du continuum de services 0-24 ans un continuum intégré et multisectoriel efficient et accessible à tous, particulièrement dans les secteurs les plus défavorisés. Le projet viserait aussi à faciliter l'accessibilité aux ressources par une contribution du projet au désenclavement du quartier tant au niveau de l'offre de services qu'aux lieux physiques.

Soutien aux actions

Allouer aux partenaires les ressources financières et matérielles nécessaires pour leur permettre d'offrir aux enfants, aux jeunes et leur famille des programmes d'apprentissage de qualité et un soutien personnalisé, accessibles à tous.

Participation citoyenne

Mettre en place des mécanismes pour faciliter la participation des parents et des jeunes dans la transformation et l'optimisation du continuum de services 0-24 ans.

PHASE 2 : 2-5 ans**Mise en application des recommandations de l'étude quant aux stratégies à mettre en œuvre pour :****> Accroître la collaboration inter établissements**

Par exemple : embaucher des agentEs de liaison pour stimuler les rapprochements entre les organismes et les institutions, favoriser la pratique intégrée auprès des professionnels et faciliter l'arrimage entre les familles, les écoles et la communauté.

> Synergie entre les ressources et les services

Mettre en branle les mécanismes identifiés pour améliorer la coordination et la prestation des services offerts aux enfants, aux jeunes et aux familles. Par exemple, introduire un(des) professionnel (s) pivot ayant pour rôle d'harmoniser et rendre plus fluide la prestation de services et d'agir comme point d'ancrage pour un enfant et une famille lorsque ceux-ci reçoivent des services dispensés par plus d'un organismes ou établissements.

> Former des parents ambassadeurs

Mettre en œuvre les stratégies favorisant une plus grande participation des parents et des jeunes dans l'amélioration du continuum de services 0-24 ans. Par exemple, accompagner des parents afin qu'ils deviennent des ambassadeurs du continuum (mobilisent les familles, portent la parole et l'intérêt des parents/jeunes) ou encore former des parents pour qu'ils prennent en charge différentes activités comprises dans le continuum de services.

Pour aller plus loin**Un continuum de services 0-24 ans intégré et multisectoriel**

Espace d'intervention animé collectivement, visant à répondre aux besoins des enfants, des jeunes et des familles de Saint-Michel. Cet espace offre des services de qualité, allant de la grossesse à l'âge adulte des enfants, de manière simultanée et complémentaire.

Exemple de ce que pourrait être un continuum de services 0-24ans intégré et multisectoriel dans Saint-Michel:

- > Espace d'intervention où se déploie un modèle de travail multisectoriel et de collaboration novateur permettant d'offrir des services intégrant éducation, soin, soutien aux familles et service de santé à partir d'un point d'accès central.
- > Un milieu de vie dans lequel les enfants, les jeunes et les familles sont au cœur et où on retrouve une panoplie des services leurs étant destinés.